



КОНСОЛИДИРАН ГОДИШЕН ФИНАНСОВ ОТЧЕТ

КОНСОЛИДИРАН ГОДИШЕН ДОКЛАД ЗА ДЕЙНОСТТА

ДОКЛАД НА НЕЗАВИСИМИЯ ОДИТОР

на "КОМПЛЕКСЕН ОНКОЛОГИЧЕН ЦЕНТЪР - ШУМЕН" ЕООД
за 2022 година

СЪДЪРЖАНИЕ

1. КОНСОЛИДИРАН ГОДИШЕН ФИНАНСОВ ОТЧЕТ	
1.1 КОНСОЛИДИРАН ОТЧЕТ ЗА ПРИХОДИТЕ И РАЗХОДИТЕ	1
1.2 КОНСОЛИДИРАН БАЛАНС	2
1.3 КОНСОЛИДИРАН ОТЧЕТ ЗА СОБСТВЕНИЯ КАПИТАЛ	3
1.4 КОНСОЛИДИРАН ОТЧЕТ ЗА ПАРИЧНИТЕ ПОТОЦИ	4
1.5 ПРИЛОЖЕНИЯ КЪМ КОНСОЛИДИРАН ГОДИШЕН ФИНАНСОВ ОТЧЕТ	5
2. КОНСОЛИДИРАН ГОДИШЕН ДОКЛАД ЗА ДЕЙНОСТТА	15
3. ДОКЛАД НА НЕЗАВИСИМИЯ ОДИТОР	

1.1 КОНСОЛИДИРАН ОТЧЕТ ЗА ПРИХОДИТЕ И РАЗХОДИТЕ за 2022 година

Наименование на приходите	Приложения	2022 хил.лв.	2021 хил.лв.
Приходи			
Приходи от оперативна дейност			
Стоки		21	12
Медицински услуги		26 472	22 673
Разходи за придобиване на активи по стопански начин		-	-
Други		1 064	1 699
Общо приходи от оперативна дейност	3	27 557	24 384
Общо приходи		27 557	24 384
Наименование на разходите			
		2022 хил.лв.	2021 хил.лв.
Разходи			
Разходи за материали	4	(12 783)	(11 691)
Разходи за външни услуги	5	(2 210)	(1 845)
Разходи за персонала, в т.ч.:	6	(9 848)	(9 139)
<i>разходи за възнаграждения</i>		(8 449)	(7 815)
<i>разходи за осигуровки</i>		(1 399)	(1 324)
Разходи за амортизации	9.10	(594)	(651)
Други разходи	7	(97)	(72)
Общо разходи за оперативна дейност		(25 532)	(23 398)
Финансови разходи, в т.ч.:			
Разходи за лихви		(18)	(10)
Общо финансови разходи	8	(18)	(10)
Общо разходи		(25 550)	(23 408)
Счетоводна печалба за периода преди данъци върху печалбата		2 007	976
Разход за данъци от печалбата и отсрочени данъци		(202)	(40)
Резултат за периода		1 805	936

Приложенията на страници от 5 до 14 са неразделна част от финансовия отчет.

Съставител (Гл. счетоводит

/Тина Николова/

Упра

Д

орнаудов/

0283 Цветом
Радева
Регистриран оди



1.2 КОНСОЛИДИРАН СЧЕТОВОДЕН БАЛАНС към 31.12.2022 година

АКТИВ	Приложения	2022 хил.лв.	2021 хил.лв.
Нетекущи активи			
Нематериални активи			
Програмни продукти	9	536	3
		<u>536</u>	<u>3</u>
Дълготрайни материални активи			
Сгради		4 873	5 011
Машини и оборудване		5 417	1 351
Съоръжения и други		249	217
Предоставени аванси за дълготрайни активи	10	368	1 405
		<u>10 907</u>	<u>7 984</u>
Активи по отсрочени данъци	11.1	168	147
Общо нетекущи активи		<u>11 611</u>	<u>8 134</u>
Текущи активи			
Материални запаси	12	384	566
Търговски вземания	13	3 402	2 788
Други вземания	14	175	185
		<u>3 961</u>	<u>3 539</u>
Парични средства и парични еквиваленти, в т.ч.:			
В каса		2	2
В банки	15	1 408	723
		<u>1 410</u>	<u>725</u>
Общо текущи активи		<u>5 371</u>	<u>4 264</u>
Разходи за бъдещи периоди	16	14	13
СУМА НА АКТИВА		<u>16 996</u>	<u>12 411</u>
ПАСИВ	Приложения	2022 хил.лв.	2021 хил.лв.
Собствен капитал			
Основен капитал, записан		6 575	6 575
Законови резерви		70	70
Натрупана печалба от минали години		(1 839)	(2 774)
Нетна печалба за текущата година		1 805	936
Общо собствен капитал	17	<u>6 611</u>	<u>4 807</u>
Пасиви			
Нетекущи пасиви			
Задължения към финансови предприятия	18	2 601	-
Задължения към персонала	19.1	519	371
		<u>3 120</u>	<u>371</u>
Текущи пасиви			
Задължения към финансови предприятия	18	445	-
Задължения към доставчици и клиенти	20	2 086	2 618
Задължения към персонала и соц. осигуряване	19.1	1 674	1 599
Задължения за данъци	21	185	141
Други задължения	22	85	66
Отсрочени данъчни пасиви	11.2	3	3
		<u>4 478</u>	<u>4 427</u>
Общо пасиви		<u>7 598</u>	<u>4 798</u>
Финансирания и приходи за бъдещи периоди	23	2 787	2 806
СУМА НА ПАСИВА		<u>16 996</u>	<u>12 411</u>

Приложенията на страници от 5 до 14 са неразделна част от финансовия отчет.

Съставител (Гл. счетоводител):

/Тина Николова/

Управит

/Д-р С



1.3 КОНСОЛИДИРАН ОТЧЕТ ЗА СОБСТВЕНИЯ КАПИТАЛ за 2022 година

Приложения	Основен капитал записан	Резерв от последващи оценки	Други резерви	Натрупани печалби/загуби		Общо собствен капитал
	хил. лв.	хил. лв.	хил. лв.	Натрупани печалби/загуби от минали години хил. лв.	Нетна печалба/загуба от текущата година хил. лв.	
Салдо на 1 януари 2022	6 575	-	70	(2 774)	936	4 807
Грешки	-	-	-	-	-	-
Салдо след промени в счетоводната политика и грешки	6 575	-	70	(2 774)	936	4 807
Нетна печалба за годината	-	-	-	-	1 805	1 805
Други изменения	-	-	-	935	(936)	(1)
Салдо на 31 декември 2022	6 575	-	70	(1 839)	1 805	6 611

Приложенията на страници от 5 до 14 са неразделна част от финансовия отчет.

Съставител (Гл. счетоводит

/Тина Николова/

0283 Цвето Радев
Регистриран од



1.4 КОНСОЛИДИРАН ОТЧЕТ ЗА ПАРИЧНИТЕ ПОТОЦИ за 2022 година

Приложения	2022 хил. лв.	2021 хил. лв.
Парични потоци от оперативна дейност		
Постъпления от клиенти	26 659	23 264
Плащания на доставчици и подизпълнители	(13 934)	(14 589)
Плащания на персонала и за социално осигуряване	(9 561)	(8 834)
Лихви по разплащателни и депозитни сметки	(5)	(10)
Платени и възстановени данъци върху печалбата	(182)	-
Други постъпления/плащания, нетно	(62)	(141)
Нетни парични потоци от оперативната дейност	2 915	(310)
Парични потоци от инвестиционна дейност		
Покупки на дълготрайни материални активи	(5 262)	(159)
Нетни парични потоци използвани в инвестиционна дейност	(5 262)	(159)
Парични потоци от финансова дейност		
Парични потоци, свързани с получени или предоставени заеми	3 046	(277)
Парични потоци, свързани с лихви, комисионни, дивиденди и други подобни	(14)	(4)
Нетни парични потоци използвани в инвестиционна дейност	3 032	(281)
Нетно увеличение на паричните средства и паричните еквиваленти	685	(750)
Парични средства и парични еквиваленти в началото на периода	725	1 475
Парични средства и парични еквиваленти в края на периода	1 410	725

Приложенията на страници от 5 до 14 са неразделна част от финансовия отчет.

Съставител (Гл. счетоводит

/Тина Николова/

Управ

/Д-р Свйлен Арнаудов/



1.5 ПРИЛОЖЕНИЯ КЪМ КОНСОЛИДИРАН ФИНАНСОВ ОТЧЕТ за 2022 година

1. 1. ИНФОРМАЦИЯ ЗА ИКОНОМИЧЕСКАТА ГРУПА

Структура на икономическата група

В икономическата група „Комплексен онкологичен център – Шумен“ ЕООД са включени: „Комплексен онкологичен център – Шумен“ ЕООД - предприятие "майка" и „Медицински център - онкология“ ЕООД - дъщерно предприятие - 100% собственост.

„Комплексен онкологичен център – Шумен“ ЕООД е еднолично дружество с ограничена отговорност, регистрирано в Шуменски окръжен съд по фирмено дело № 915 от 2000г. в съответствие с Търговския закон на Република България. С Решение № 676 по Протокол № 35/27.03.2014г. за прехвърляне на придобити активи по проект „Създаване на високотехнологичен лъчетерапевтичен център в град Шумен“ е увеличен капитала на дружеството.

Към 31.12.2022 г. е 6 574 500 (шест милиона петстотин седемдесет и четири хиляди и петстотин) лева, разпределен на 657 450 дяла, по 10 лв. всеки един от тях. Едноличен собственик на капитала е Община Шумен.

Към 31.12.2022 г. средносписъчния персонал на дружеството "майка" е 259 работници и служители.

„Медицински център - онкология“ ЕООД е еднолично дружество с ограничена отговорност, регистрирано в Търговски регистър на 09.08.2012г. в съответствие с Търговския закон на Република България . С Решение № 169 по Протокол № 11/28.06.2012г. на заседание на Общински съвет е учредено дружеството, като дъщерно търговско дружество. Едноличен собственик на капитала е Комплексен онкологичен център – Шумен ЕООД с капитал 1000 лв., разпределен по 100 дяла с цена 10 лева всеки дял, изцяло внесен от от едноличния собственик, заедно с всички разноски по регистрацията на дружеството .

Дружествата в икономическата група се представляват и управляват от: д-р Свилен Арнаудов.

Предмет на дейност на икономическата група

Активно издирване, диагностика, лечение, периодично наблюдение и рехабилитация на болни с онкологични заболявания и преанцерози.

Структура на дейността

„Комплексен онкологичен център – Шумен“ ЕООД осъществява своята дейност в собствена сграда намираща се на адрес: град Шумен, бул. Васил Априлов №63, където са разположени Диагностично-консултативния блок, Административно-стопански блок и стационар на различните отделения. „Медицински център - онкология“ ЕООД извършва дейността си в помещения под наем, собственост на предприятието "майка".

Основни показатели на стопанската среда

Основни показатели на стопанската среда, които оказват влияние върху дейността на Икономическата група, за периода 2019-2022 г.

Показател	2019	2020	2021	2022
БВП в млн. лева	120 395	119 951	132 744	165 384
Реален растеж на БВП	9.49%	-0.37%	10.67%	3.40%
Инфлация в края на периода	3.10%	1.70%	3.30%	16.90%
Среден валутен курс на щатския долар за периода	1.74703	1.71632	1.65377	1.86014
Валутен курс на щатския долар в края на периода	1.74099	1.59386	1.72685	1.83371
Основен лихвен процент в края на периода	0.00%	0.00%	0.00%	1.30%
Безработица (в края на периода)	4.10%	5.20%	4.50%	3.90%

2. ОСНОВНИ ПОЛОЖЕНИЯ ОТ СЧЕТОВОДНАТА ПОЛИТИКА НА ДРУЖЕСТВОТО

2.1. База за изготвяне на финансовия отчет

Консолидираният финансов отчет на Икономическата група е изготвен в съответствие със Закона за счетоводството и Националните счетоводни стандарти, утвърдени от МС с ПМС No 394/30.12.2015 обнародвано ДВ бр. 3/12.01.2016 г. и в сила от 01.01.2016г., както и настъпилите изменения в тях до датата на издаване на отчета.

Текущото счетоводно отчитане и начисляване в Икономическата група се осъществява на основата на документална обосновааност на стопанските операции и факти при съобразяването със следните основни счетоводни принципи: действащо предприятие; последователност на представянето и сравнителна информация; предпазливост; начисляване; независимост на отделните отчетни периоди и стойността връзка между начален и краен баланс; същественост; компенсиране; предимство на съдържанието пред формата; оценяване на позициите.

Икономическата група осъществява счетоводното отчитане на основата на документалната обосновааност на стопанските операции и факти, взаимовръзка между приходите и разходите при определяне на резултатите за даден отчетен период, последователно прилагане и запазване на счетоводните политики през следващи отчетни периоди, като спазва изискванията за съставяне на документите съгласно действащото законодателство и съобразно спецификата на дейността.

Текущото счетоводно отчитане се организира на база приетия от предприятието индивидуален сметкоплан.

Дружествата от икономическата група водят своите счетоводни регистри в български лева (BGN) и изготвя своите официални финансови отчети в съответствие с българското счетоводно законодателство. Данните в консолидирания годишен финансов отчет са представени в хиляди лева, освен ако не е изрично посочено друго.

2.2. Действащо предприятие

Настоящият финансов отчет е изготвен на основата на изходното предположение за "действащо предприятие". Ръководството счита, че предприятията от икономическата група ще продължат своята дейност в обозримо бъдеще. Към датата на настоящия финансов отчет не съществуват събития или условия, които могат да породят значителни съмнения относно способността на предприятията в икономическата група да продължат да функционират като действащи.

ПРИЛОЖЕНИЯ КЪМ ФИНАНСОВИЯ ОТЧЕТ за 2022 година

2.3. Сравнителни данни

Групата представя сравнителна информация в този консолидиран финансов отчет за една предходна година. Когато е необходимо, сравнителните данни се рекласифицират (и преизчисляват), за да се постигне съпоставимост спрямо промени в представянето в текущата година.

2.4. Функционална и отчетна валута

Отчетната валута на икономическата група е българският лев. От 01.07.1997 г. Левът е фиксиран в съответствие със Закона за БНБ към германската марка в съотношение BGN 1:DEM 1, а с въвеждането на еврото като официална валута на Европейския съюз - с еврото в съотношение BGN 1.95583:EUR 1.

Паричните средства, вземанията и задълженията, деноминирани в чуждестранна валута, се отчитат в левова равностойност на база валутния курс към датата на операцията и се преоценяват на месечна база като се използва официалният курс на БНБ на последния работен ден от месеца. Към края на отчетния период те са представени по заключителния курс на БНБ.

- ефектите от курсовите разлики, свързани с отчитането на сделки в чуждестранна валута по курсове, които са различни от тези, по които първоначално са били признати, се включват в Отчета за приходите и разходите в момента на възникването им, като се третираат и представят като "финансови приходи" или "финансови разходи";
- немонетарните отчетни обекти в баланса, първоначално деноминирани в чуждестранна валута, се отчитат във функционалната валута като се прилага историческият обменен курс към датата на операцията и последващо не се преоценяват по заключителен курс.

2.5. Използване на приблизителни счетоводни оценки и предположения

Представянето на финансов отчет съгласно Националните счетоводни стандарти изисква ръководството да направи най-добри приблизителни оценки, начисления и разумно обосновани предположения, които оказват ефект върху отчетените стойности на активите и пасивите, на приходите и разходите, и на оповестяването на условни вземания и задължения към датата на отчета. Тези приблизителни оценки, начисления и предположения са основани на информацията, която е налична към датата на финансовия отчет, поради което бъдещите фактически резултати биха могли да бъдат различни от тях, особено в условията на финансова криза. Обектите, които предполагат по-висока степен на субективна преценка или на сложност, или където предположенията и приблизителните счетоводни оценки са съществени за финансовия отчет, се оповестяват в приложенията към съответните активи и пасиви, респективно приходи и разходи.

Полезен живот на дълготрайните материални активи.

Финансовото отчитане на имотите, машините и съоръженията включва използването на приблизителни оценки за техните полезни животи и остатъчни стойности, които се базират на преценки от страна на ръководството на Дружеството "майка".

Обезценка на вземанията

Приблизителната оценка за загуби от съмнителни и несъбираеми вземания се прави от ръководството към датата на всеки отчет на индивидуална база. Ако съществуват вземания, при които са констатирани трудности при тяхното събиране, същите подлежат на анализ за определяне на частта от тях, която е реално събираема, а останалата част до номинала на съответното вземане се признава в Отчета за приходите и разходите.

За вземания, възникнали за периоди над 360 дни, се счита, че има съмнение за потенциалните кредитни загуби, и при наличие на такива, същите се обезценяват на 100%.

Последващите възстановявания на обезценките намира отражение в отчета за приходи и разходи за периода на възстановяване.

Провизии

Провизии се признават, когато дружествата в икономическата група имат настоящо задължение (правно или конструктивно) в резултат на минало събитие, чието бъдещо уреждане е вероятно да породи необходимост от поток на ресурси на предприятието, включващо икономически изгоди, когато на това задължение може да бъде направена надеждна оценка.

Провизиите се оценяват на база най-добра приблизителна преценка за ръководството към датата на финансовия отчет за разходите, необходими за уреждането на съответното задължение.

2.6. Приходи

Приходите в дружествата се признават на база принципа за начисляване и до степента, до която стопанските изгоди се придобиват от икономическата група и доколкото приходите могат надеждно да се измерят.

При предоставянето на услуги, приходите се съпоставят със съответстващите им разходи, като се следи за ефективността на различните дейности по обекти на извършване. При отдаването на активи под наем се преценява пазарната конюнктура, както и възможността от формирането на благоприятен финансов резултат.

2.7. Разходи

Разходите се признават в момента на тяхното възникване и на база принципите на начисляване и съпоставимост.

Разходите за бъдещи периоди се отлагат за признаване като текущ разход за периода, през който се изпълняват.

Финансовите приходи и разходи се включват в Отчета за приходи и разходи в момента на възникването им и се състоят от: курсови разлики по валутни операции, лихвени приходи и банкови такси .

2.8. Дълготрайни материални активи

Дълготрайните материални активи са представени в счетоводния баланс по цена на придобиване, намалена с натрупаната амортизация и загубите от обезценка.

Първоначално оценяване

При първоначалното признаване дълготрайните материални активи се отчитат по цена на придобиване. Цената на придобиване включва покупната цена, митническите такси и всички преки разходи, необходими за привеждане на активите в работно състояние.

При изграждане на активи, преките разходи са: разходи за подготовка на обектите, разходи за първоначална доставка и обработка, разходите за монтаж, разходи за хонорари на лица, свързани с проектите, невъзстановяеми данъци и други подобни.

Дружествата в икономическата група са определили стойностен праг от 700 лв., под който придобитите активи независимо, че притежават характеристиката на дълготраен актив, се изписват като текущ разход в момента на придобиването им.

ПРИЛОЖЕНИЯ КЪМ ФИНАНСОВИЯ ОТЧЕТ за 2022 година

Последващи разходи

Последващите разходи по ДМА се капитализират (увеличават стойността им), когато водят до увеличаване на икономическите изгоди от използването на съответния актив, за който са извършени, както и полезния живот на неговото използване. Всички останали последващи разходи под формата на ремонти и други подобни, се отчитат като текущи.

Временното извеждане от употреба на дълготрайните материални активи се прилага по отношение на активи, които не се ползват в дейността на дружествата в икономическата група за период, не по-кратък от 12 (дванадесет) месеца.

За периода на консервация на активите не се начислява амортизация.

Към консервация на дълготрайни материални активи се пристъпва на база икономически обосновано решение за консервацията, план с конкретни процедури за осъществяването и, както и изискванията, при изпълнението на които ще се осъществи повторното въвеждане на активите в употреба, както и прогноза за осъществяването на тези изисквания.

Методи на амортизация

При амортизирането на дълготрайните материални активи се използва линеен метод на амортизация. Земите не се амортизират. Годишните амортизационни норми по категории ДМА са определени на база очаквания полезен живот на активите в години, преразгледан към датата на отчета:

- сгради	- 25 г.;
- съоръжения	- 10 г.;
- машини и оборудване	- 3-6 г.;
- компютърна техника	- 2 г.;
- транспортни средства	- 4 г.;
- стопански инвентар	- 3-6 г.

Обезценка на активи

Балансовите стойности на дълготрайните материални активи подлежат на преглед за обезценка, когато са налице събития или промени в обстоятелствата, които показват, че балансовата стойност би могла да се отличава трайно от възстановимата им стойност. Ако са налице индикатори, че приблизително определената възстановима стойност е по-ниска от тяхната балансова стойност, то последната се коригира до възстановимата стойност на активите. Възстановимата стойност на дълготрайните материални активи е по-високата от двете: нетна продажна цена или стойност в употреба. Загубите от обезценка се отчитат в Отчета за приходи и разходи към "разходи за амортизация". Дълготрайните материални активи се отписват от Баланса, когато се извадят трайно от употреба и не се очакват от тях бъдещи икономически изгоди или се продадат. Приходите и разходите, предизвикани от продажбата им се посочва съответно в „други приходи от дейността“ и "други разходи от дейността" на лицевата страна на Отчета за приходи и разходи.

2.9. Нематериални активи

Дълготрайните нематериални активи са представени в счетоводния баланс по цена на придобиване, намалена с натрупаната амортизация и загубите от обезценка. В техния състав са включени лицензи за програмни продукти, използвани в дружествата в икономическата група - по цена на придобиване.

В дружествата от икономическата група се прилага линеен метод на амортизация на дълготрайните нематериални активи при определен полезен живот от 2 г.

Балансовата стойност на дълготрайните нематериални активи подлежи на преглед за обезценка, когато са налице събития или промени в обстоятелствата, които посочват, че балансовата стойност би могла да надвишава възстановимата им стойност. Загубите от обезценка се отчитат в Отчета за приходи и разходи към "разходи за амортизация".

2.10. Инвестиции в дъщерни дружества

Инвестициите в дъщерни и асоциирани предприятия се отчитат по цена на придобиване (себестойност), намалена с евентуални загуби от обезценка. Дъщерни са тези предприятия, в които дружеството упражнява контрол - притежава повече от 50 на сто от капитала и контрола им. Притежаваните от дружеството инвестиции в дъщерни дружества подлежат на преглед за обезценка. При установяването на условия за обезценка, същата се признава в Отчета за приходи и разходи (в печалбата или загубата за годината).

Инвестициите се отписват, като се прехвърлят правата, които произтичат от тях на други лица при настъпването на правни основания за това и по този начин се загубва контрола върху стопанските изгоди от съответния конкретен тип инвестиции. Резултата от продажбата им се представя в Отчета за приходи и разходи като финансов приход или разход.

2.11 Материални запаси

Материалните запаси при тяхната покупка се оценяват по цена на придобиване. Метода на потреблението на медикаменти, медицински консумативи, хигиенни и други материали е по конкретно определена цена за съответната партида, съобразно последователността на тяхното доставяне. Горивата се изписват по метода средно-петеглена стойност.

2.12. Търговски и други вземания

Търговските вземания се представят и отчитат по стойността на оригинално издадената фактура, намалена с размера на обезценката за несъбираеми суми.

Приблизителната оценка за съмнителни и несъбираеми вземания се прави, когато за събираемостта на цялата сума съществува висока несигурност. Несъбираемите вземания се изписват, когато се установят правните основания за това или когато дадено търговско вземане се прецени като напълно несъбираемо. Изписването става за сметка на формирания коректив за обезценки. Загубите от обезценки на вземания се включват в отчета за приходи и разходи към "други разходи".

2.13. Парични средства и парични еквиваленти

Паричните средства и еквиваленти включват касовите наличности и разплащателните сметки и депозити в банки.

За целите на изготвянето на Отчета за паричните потоци, паричните постъпления от клиенти и паричните плащания към доставчици са представени брутно, с включен ДДС (20%).

ПРИЛОЖЕНИЯ КЪМ ФИНАНСОВИЯ ОТЧЕТ за 2022 година

2.14. Собствен капитал**Основен капитал**

Основният капитал, представлява капиталът на предприятието "майка", който е регистриран и не подлежи на разпределение.

Натрупани печалби и загуби от минали години

Същите се посочват в Счетоводния баланс отделно от другите статии като неразпределена печалба, съответно непокрита загуба от минали години.

Текущ финансов резултат

Признатите за отчетния период приходи и разходи се включват в Отчета за приходите и разходите при определяне на печалбата или загубата за отчетния период, освен ако счетоводен стандарт изисква или позволява друго.

2.15. Задължения**Задължения за заеми и други привлечени финансови ресурси**

Лихвоносните заеми и други привлечени финансови ресурси се отчитат първоначално по себестойност (номинална сума), която се приема за справедлива стойност на полученото по сделката, нетно от преките разходи, свързани с тези заеми и привлечени ресурси. След първоначалното признаване за лихвоносните заеми и други привлечени ресурси се прилага метода на ефективната лихва. Печалбите и загубите се признават в отчета за приходите и разходите (в печалба или загубата за годината) като финансови разходи (лихви) или приходи когато задълженията се отпишат или редуцират.

Лихвоносните заеми и другите финансови ресурси се класифицират като текущи, освен частта от тях, за която дружеството има безусловно право да уреди задължението си в срок над 12 месеца от края на отчетния период.

Задължения към доставчици и други задължения

Задълженията към доставчици и другите текущи задължения се отчитат по стойността на оригиналните фактури (цена на придобиване), която се приема за справедливата стойност на сделката и ще бъде изплатена в бъдеще срещу получените материални запаси и услуги.

2.16 Лизинг

При отчитането на лизинговите отношения, дружеството съблюдават изискванията на НСС 17 Лизинг.

Експлоатационен лизинг*Лизингополучател*

Лизинг, при който наемодателят продължава да притежава съществена част от всички рискове и стопански изгоди от собствеността върху дадения актив се класифицира като оперативен лизинг.

Поради това активът не се включва в баланса на лизингополучателя.

Плащанията във връзка с оперативния лизинг се признават като разходи в отчета за приходи и разходи на база линеен метод за периода на лизинга.

Лизингодател

Лизинг, при който наемодателят продължава да притежава съществена част от всички рискове и стопански изгоди от собствеността върху дадения актив, се класифицира като експлоатационен лизинг. Поради това активът не се включва в Счетоводния баланс на лизингополучателя.

Приходите от наеми, във връзка с експлоатационния лизинг, се признават в Отчета за приходите и разходите на база линеен метод за периода на лизинга.

2.17. Пенсионни и други задължения към персонала по социалното и трудово законодателство

Съгласно българското законодателство дружествата са задължени да плащат вноски във фондовете за социално и здравно осигуряване. Размерът на вноските се определя от Кодекса за социалното осигуряване и Закона за здравното осигуряване - въз основа на доходите за периода. Трудовите отношения с работниците и служителите с дружествата, в качеството на работодател, се основават на разпоредбите на Кодекса на труда и разпоредбите на действащото осигурително законодателство.

Основно задължение на работодателя е да извършва задължително осигуряване на наетия персонал за пенсионно, здравно и срещу безработица осигуряване.

Размерите на осигурителните вноски се утвърждават конкретно със Закона за бюджета на ДОО и Закона за бюджета на НЗОК за съответната година. Вноските се разпределят между работодателя и осигуреното лице в съотношение, което се променя ежегодно и е определено в чл.6, ал.3 от Кодекса за социално осигуряване (КСО).

Общият размер на вноската за фонд "Пенсии", ДЗПО, фонд "ОЗМ", фонд "Безработица" и здравно осигуряване през 2021-2022 г., е както следва:

* за периода 01.01.2021 г. - 31.12.2021 г.

- за работещите при условията на трета категория труд 32.3%, а за втора категория труд 42.3%. Вноската за здравно осигуряване е в съотношение работодател/осигурено лице 60/40 Вноската за социално осигуряване е в размер на 60% за сметка на работодателя и 40% за сметка на осигуреното лице.

* за периода 01.01.2022 г. - 31.12.2022 г.

- за работещите при условията на трета категория труд 32.3%, а за втора категория труд 42.3%. Вноската за здравно осигуряване е в съотношение работодател/осигурено лице 60/40.

Осигурителните и пенсионни планове, прилагани от дружествата в икономическата група в качеството им на работодател, се основават на българското законодателство и са планове с дефинирани вноски. При тези планове работодателят плаща месечно определени вноски в държавните фондове "Пенсии", фонд "Общо заболяване и майчинство", фонд "Безработица", фонд "Трудова злополука и професионална болест", както и за допълнително задължително пенсионно осигуряване (универсални и професионални пенсионни фондове) - на база фиксираните по закон проценти (посочени по-горе) и няма друго допълнително правно или конструктивно задължение за доплащане във фондовете в бъдеще. Аналогично са задълженията по отношение на здравното осигуряване.

ПРИЛОЖЕНИЯ КЪМ ФИНАНСОВИЯ ОТЧЕТ за 2022 година**Краткосрочни доходи**

Краткосрочните доходи за персонала под формата на възнаграждения и допълнителни възнаграждения (изискуеми в рамките на 12 месеца след края на периода, в който персоналот е положил труд за тях или е изпълнил необходимите условия), се признават като разход в отчета за приходи и разходи в периода, в който е положен трудът за тях или са изпълнени изискванията за тяхното получаване, и като текущо задължение (след приспадане на всички платени вече суми и полагачи се удържки) в размер на недисконтираната им сума. Дължимите от дружеството вноски по социалното и здравно осигуряване се признават като текущ разход и задължение в недисконтиран размер, заедно и в периода на начисление на съответните доходи, с които те са свързани.

Към датата на годишния финансов отчет се прави оценка на очакваните разходи по натрупващите се компенсирани отпуски, която се очаква да бъде изплатена като резултат от неизползваното право на натрупан отпуск. В оценката се включват приблизителната преценка в недисконтиран размер на разходите за самите възнаграждения и разходите за вноски по задължителното обществено осигуряване, които работодателят дължи върху тези суми.

Доходи при напускане

Съгласно разпоредбите на Кодекса на труда, работодателят има задължение да изплати при прекратяване на трудовия договор, преди пенсиониране, обезщетения за:

- неспазено предизвестие - брутно трудово възнаграждение за един месец;
- поради закриване на предприятието или част от него, съкращаване в щата, намаляване обема на работа и спиране на работа за повече от 15 дни и др. - брутно трудово възнаграждение за един месец;
- при прекратяване на трудовия договор поради болест - обезщетение в размер на 2 брутни месечни работни заплати;
- за неизползван платен годишен отпуск - за съответните години за времето, което се признава за трудов стаж.

В съответствие с изискванията на Кодекса на труда чл. 222 ал. 3 при прекратяване на трудов договор на наето лице, придобило право на пенсия за осигурителен стаж и възраст, независимо от основанието за прекратяване то има право на обезщетение от работодателя в размер на брутно му трудово възнаграждение за срок от два месеца, а ако е работил при същия работодател десет години - на обезщетение в размер на брутно му трудово възнаграждение за срок от шест месеца.

Според СС 19 - Доходи на персонала, плащанията по чл. 222 от Кодекса на труда се класифицират като дългосрочни задължения на работодателя за изплащане на дефинирани доходи при напускане и изисква прилагането на актюерски метод за изчисляване на задължението. Стандарта изисква да бъде определена сегашната стойност на бъдещите задължения на работодателя за изплащане на дефинирани доходи, чрез прилагане на кредитния метод на прогнозаните единици.

Ръководството на Дружеството "майка" възлага на лицензиран актюер извършването на оценка на задължението за обезщетения при пенсиониране въз основа на която определените суми се включват във финансовия отчет.

2.18. Данъци върху печалбата

Текущите данъци върху печалбата се определят в съответствие с изискванията на българското данъчно законодателство - Закона за корпоративното подоходно облагане. Номиналната данъчна ставка за 2022 г. е 10% (2021 г.: 10%).

Отсрочените данъци се определят чрез прилагане на балансовия пасивен метод, за всички временни разлики към датата на финансовия отчет, които съществуват между балансовите стойности и данъчните основи на отделните активи и пасиви.

Отсрочените данъчни пасиви се признават за всички облагаеми временни разлики.

Текущи данъчни задължения са задълженията на предприятията в икономическата група във връзка с прилагането на данъчното законодателство.

Отсрочените данъчни активи се признават за всички намаляеми временни разлики и за неизползваните данъчни загуби, до степента, до която е вероятно те да се проявят обратно и да бъде генерирана в бъдеще достатъчна облагаема печалба или да се проявят облагаеми временни разлики, от които да могат да се приспаднат тези намаляеми разлики, с изключение на разлики, породени от първоначално признаване на актив или пасив, който не е засянал счетоводната или данъчната печалба (загуба) към датата на операция.

Балансовата стойност на всички отсрочени данъчни активи се преглежда на всяка дата на финансовия отчет и се редуцира до степента, до която е вероятно те да се проявят обратно и да се генерира достатъчно облагаема печалба или да се проявят през същия период облагаеми временни разлики, от които те могат да бъдат приспаднати.

Отсрочените данъчни активи и пасиви се оценяват на база данъчните ставки, които се очаква да се прилагат за периода, през който активите ще се реализират, а пасивите ще се уредят (погасят), на база данъчните закони, които са в сила или в голяма степен на сигурност се очаква да са в сила. За 2022 г. се прилага ставка от 10% (2021 г.: 10%).

2.19. Финансирания

Като финансирания в Баланса на дружествата от икономическата група са представени правителствена или друга помощ. Те се признават първоначално като отсрочен доход, когато съществува разумна сигурност, че ще бъдат изпълнени условията обвързани с даренията и същите ще бъдат получени.

Финансиранията свързани с амортизируеми активи се признават като приходи в продължение на полезния живот на актива, пропорционално на начислените за съответния период амортизации.

Финансирания, свързани с компенсиране на направени разходи, се признават като приходи през периодите, в които се признават разходите.

2.20. Политика по отношение на Фундаментални грешки и промени в счетоводната политика

Фундаменталните грешки, които са свързани с предходни периоди, се отчитат през текущия период чрез увеличаване или намаляване на неразпределената печалба или загуба от минали години. Сравнителната информация от предходния отчетен период се преизчислява.

Промяната в счетоводната политика трябва да се прилага с обратна сила. Всяка корекция вследствие на промяната трябва да бъде отразена като корекция на неразпределената печалба или загуба от минали години. Сравнителната информация от предходния отчетен период се преизчислява. Разликата от преизчисляване на разходите за данъци в отчета за приходите и разходите за предходния период се посочва като корекция на неразпределената печалба или загуба.

2.21. Политика по отношение на Събитията след датата на баланса

Събитията, настъпили между датата на годишния финансов отчет и датата, на която този отчет е одобрен от управляващия орган на дружествата от икономическата група за публикуване биват коригиращи и некоригиращи.

Коригиращи са тези събития, които доказват условия, съществуващи на датата на годишния финансов отчет. При наличие на коригиращи събития, дружеството коригира признатите суми или признава суми, които не са били признати. Некоригиращи са тези събития, които са показателни за условия, настъпили след датата на годишния финансов отчет. Некоригиращите събития само се оповестяват, без да се коригират вече признати суми и без да се признават допълнително суми.

2.22. Отчет за паричния поток

Предприятията в икономическата група отчитат и представят паричните си потоци по прекия метод, съгласно който потоците от различните видове сделки се отразяват в отделните дейности по основни класове брутни парични постъпления и брутни парични плащания за отчетния период.

Паричните потоци се класифицират като парични потоци от:

- основна дейност;
- инвестиционна дейност;
- финансова дейност.

Инвестиционните и финансовите сделки, които не изискват използването на парични средства, се изключват от Отчета за паричните потоци.

За целите на изготвянето на Отчета за паричните потоци :

- паричните постъпления от клиенти и плащания към доставчици са представени брутно, с включен ДДС (20 %);

- паричните потоци от лихви, дивиденди и сходни на тях се категоризират като произтичащи от основна,

инвестиционна или финансова дейност в зависимост от конкретния случай;

- паричните потоци, произтичащи от сделки в чужда валута, се оценяват в левове по реда на НСС 21;

- краткосрочно блокираните средства се третират като парични средства и парични еквиваленти;

- по отношение на лизинговите договори - плащанията по лизинговите договори, се представят като парични потоци от финансова дейност;

- паричните потоци, произтичащи от данъци от печалбата, се представят в основната дейност.

При изготвянето на ОПП, предприятията в икономическата група съблюдават спазването на равенство, за посочените суми в началото и в края на периода и за групата на паричните средства в Счетоводния баланс.

2.23. Отчет за промените в капитала

Изменението в собствения капитал на предприятието между датите на два счетоводни баланса отразява увеличението или намалението в неговите нетни активи през периода. Изменението в собствения капитал през периода представя общата сума на печалбите или загубите през този период, независимо от това дали те са признати в отчета за приходите и разходите или директно в собствения капитал.

3. НЕТНИ ПРИХОДИ ОТ ПРОДАЖБИ

	2022	2021
	хил.лв.	хил.лв.
Приходи от продажба на стоки	21	12
Приходи от договори с РЗОК	25 826	22 045
Приходи от медицински услуги	646	628
Други	1 064	1 699
Общо	27 557	24 384

Другите приходи включват:

	2022	2021
	хил.лв.	хил.лв.
Приходи от финансираня за текуща дейност	882	1 499
Приходи от финансираня за дълготрайни активи	84	106
Медицински изследвания	-	38
Присъдени вземания	61	13
Неустойки	1	-
Други	36	43
Общо	1 064	1 699

4. РАЗХОДИ ЗА МАТЕРИАЛИ

Разходите за материали включват:

	2022	2021
	хил.лв.	хил.лв.
Лекарства	11 635	10 705
Медицински изделия	671	517
Медицински консумативи	112	96
Тестове и консумативи COVID 19	30	100
Работно обл. и пост. инвентар	18	33
Хигиенни консумативи	30	25
Спомагателни материали	15	21
Горивни материали	128	87
Кръв и кръвни продукти	12	11
Резервни части	12	17
Канцеларски материали	34	27
Други	86	52
Общо	12 783	11 691

ПРИЛОЖЕНИЯ КЪМ ФИНАНСОВИЯ ОТЧЕТ за 2022 година

5. РАЗХОДИ ЗА ВЪНШНИ УСЛУГИ

<u>Разходите за външни услуги включват:</u>	2022	2021
	хил.лв.	хил.лв.
Пощенски, куриерски услуги	15	14
Абонамент	7	6
Охрана	19	18
Медицински услуги	36	32
Застраховка	19	17
Изгаряне на отпадъци	50	47
Вода	22	22
Ел. енергия	677	358
Пране	67	55
Храна	145	121
Такси	46	55
Текущ ремонт	28	47
Обучение	15	14
Юридически дейности	25	45
Независим финансов одит	15	15
Поддръжка на техника и оборудване	963	948
Данък сгради	18	15
Контрол на качеството	2	1
Други	41	14
Общо	2 210	1 844

6. РАЗХОДИ ЗА ПЕРСОНАЛА

<u>Разходите за персонала включват:</u>	2022	2021
	хил.лв.	хил.лв.
Възнаграждения и заплати	8 193	7 676
Възнаграждения и заплати граждански договори	56	46
Осигуровки	1 390	1 309
Осигуровки граждански договори	2	2
Неизползван отпуск	28	68
Осигуровки за неизползван отпуск	7	13
Доходи при пенсиониране	172	25
Общо	9 848	9 139

7. ДРУГИ РАЗХОДИ

<u>Другите разходи включват:</u>	2022	2021
	хил.лв.	хил.лв.
Балансова стойност на продадени активи	10	7
Обезценка на вземания	-	-
Отписани вземания	-	-
Санкции РЗОК	5	2
Бракувани лекарства	33	43
Командировки	5	1
Съдебни разноси дела	5	-
Представителни разходи	25	-
Други	14	19
Общо	97	72

8. ФИНАНСОВИ РАЗХОДИ

	2022	2021
	хил.лв.	хил.лв.
Разходи за лихви	7	4
Разходи за такси	11	6
Общо	18	10

Финансовите разходи са от разходи по обслужване на банковите сметки, с които оперира дружеството, такси за издаване на лицензи и лихви по ползван кредит.

9. ДЪЛГОТРАЙНИ НЕМАТЕРИАЛНИ АКТИВИ

	2022	2021
	хил.лв.	хил.лв.
Отчетна стойност		
Салдо в началото на периода	342	342
Придобити	564	-
Излезли	240	-
Салдо в края на периода	666	342
Натрупана амортизация		
Салдо в началото на периода	339	334
Начислена амортизация за годината	31	5
Отписана през периода	240	-
Салдо в края на периода	130	339
Балансова стойност в края на периода	536	3

ПРИЛОЖЕНИЯ КЪМ ФИНАНСОВИЯ ОТЧЕТ за 2022 година

10. ДЪЛГОТРАЙНИ МАТЕРИАЛНИ АКТИВИ

	Земи и сгради		Машини и оборудване		Съоръжения и други		Материални активи в процес на изграждане	
	2022 хил. лв.	2021 хил. лв.	2022 хил. лв.	2021 хил. лв.	2022 хил. лв.	2021 хил. лв.	2022 хил. лв.	2021 хил. лв.
Отчетна стойност								
Салдо в началото на периода	6 097	6 097	13 258	13 100	696	687	1 405	33
Придобити	-	-	4 446	240	76	22	4 675	1 576
Отписани	-	-	928	83	4	13	5 712	204
Придобити рекласификация	-	-	-	-	-	-	-	-
Отписани рекласификация	-	-	-	-	-	-	-	-
Салдо в края на периода	6 097	6 097	16 776	13 257	768	696	368	1 405
Натрупана амортизация								
Салдо в началото на периода	1 085	947	11 906	11 523	479	449	-	-
Начислена амортизация за годината	139	139	380	466	44	41	-	-
Отписана амортизация	-	-	927	83	4	11	-	-
Придобити рекласификация	-	-	-	-	-	-	-	-
Отписани рекласификация	-	-	-	-	-	-	-	-
Салдо в края на периода	1 224	1 086	11 359	11 906	519	479	-	-
Балансова стойност в края на периода	4 873	5 011	5 417	1 351	249	217	368	1 405

11. АКТИВИ ПО ОТСРОЧЕНИ ДАНЪЦИ

11.1 АКТИВИ ПО ОТСРОЧЕНИ ДАНЪЦИ

	2022 хил. лв.	2021 хил. лв.
Компенсирани отпуски	60	56
Обезценка на вземания	15	15
Доходи при пенсиониране	76	59
Неизплатени доходи ФЛ чл.42	17	17
Общо салдо по отсрочени данъци	168	147

При признаването на отсрочените данъчни активи е взета предвид вероятността отделните разлики да имат обратно проявление в бъдеще и възможностите на дружеството да генерира достатъчно печалба.

11.2 ПАСИВИ ПО ОТСРОЧЕНИ ДАНЪЦИ

	2022 хил. лв.	2021 хил. лв.
Временна разлика счетоводни и данъчни амортизации	(3)	(3)
	(3)	(3)

12. МАТЕРИАЛНИ ЗАПАСИ

	2022 хил. лв.	2021 хил. лв.
Лекарства	276	466
Медицински консумативи	81	76
Резервни части	3	3
Горивни и смазочни материали	4	4
Работно облекло и постелъчен инвентар	3	4
Други материали	16	13
Стоки	1	-
Общо	384	566

13. ТЪРГОВСКИ ВЗЕМАНИЯ

	2022 хил. лв.	2021 хил. лв.
Вземания от клиенти	33	16
РЗОК	3 369	2 772
Общо	3 402	2 788

ПРИЛОЖЕНИЯ КЪМ ФИНАНСОВИЯ ОТЧЕТ за 2022 година

14. ДРУГИ ВЗЕМАНИЯ

	2022	2021
	хил.лв.	хил.лв.
Вземания по съдебни спорове	157	173
Други	18	12
Общо	175	185

15. ПАРИЧНИ СРЕДСТВА И ПАРИЧНИ ЕКВИВАЛЕНТИ

	2022	2021
	хил.лв.	хил.лв.
Касова наличност	2	2
Разплащателни сметки	1 408	723
Общо	1 410	725

16. РАЗХОДИ ЗА БЪДЕЩИ ПЕРИОДИ

	2022	2021
	хил.лв.	хил.лв.
Абонамент	5	3
Застраховки	9	9
Общо	14	12

17. СОБСТВЕН КАПИТАЛ

	2022	2021
	хил.лв.	хил.лв.
Основен капитал	6 575	6 575
Резерв от последващи оценки	-	-
Резерви	70	70
Неразпределена печалба	38	-
Непокрита загуба	(1 877)	(2 774)
Счетоводен резултат	1 805	936
Общо	6 611	4 807

18. ЗАДЪЛЖЕНИЯ КЪМ ФИНАНСОВИ ПРЕДПРИЯТИЯ

	2022	2021
	хил.лв.	хил.лв.
Задължения под една година	445	-
Задължения над една година	2 601	-
Общо	3 046	-

19.1 ЗАДЪЛЖЕНИЯ КЪМ ПЕРСОНАЛА И СОЦИАЛНОТО ОСИГУРЯВАНЕ

	2022	2021
	хил.лв.	хил.лв.
Задължения към персонала	1 883	1 686
Задължения към социалното осигуряване	310	284
Общо	2 193	1 970

Задълженията към персонала включват:

	2022	2021
	хил.лв.	хил.лв.
Възнаграждения	625	628
Начисления за неизползван компенсирем отпуск	495	467
Начислени суми за задължения към персонала при пенсиониране, в до 1 година	763	591
над 1 година	244	220
Общо	519	371
Общо	1 883	1 686

Задълженията към социалното осигуряване включват:

	2022	2021
	хил.лв.	хил.лв.
Осигурителни вноски върху възнаграждения	207	188
Осигурителни вноски върху неизползван компенсирем отпуск	103	96
Общо	310	284

19.2 ПРОВИЗИЯ ПРИ ПЕНСИОНИРАНЕ

	2022	2021
	хил.лв.	хил.лв.
Настояща стойност на задължението, 1 януари	591	599
Разходи за лихви	4	1
Разходи за текущ стаж	81	69
Разходи за минал трудов стаж	57	-
Платени приходи	(68)	(32)
Актуерна (печалба) загуба	98	(46)
Настояща стойност на задължението, 31 декември	763	591

20. ЗАДЪЛЖЕНИЯ КЪМ ДОСТАВЧИЦИ И КЛИЕНТИ

	2022	2021
	хил.лв.	хил.лв.
Задължения към доставчици	2 086	2 621
Общо	2 086	2 621

21. ЗАДЪЛЖЕНИЯ ЗА ДАНЪЦИ

	2022	2021
	хил.лв.	хил.лв.
ДОД	94	92
Данък върху разходите	2	1
ДДС	1	1
Корпоративен данък	88	47
Общо	185	141

22. ДРУГИ ЗАДЪЛЖЕНИЯ

	2022	2021
	хил.лв.	хил.лв.
Разчети по гаранции	61	47
Други	24	19
Общо	85	66

23. ФИНАНСИРАНИЯ И ПРИХОДИ ЗА БЪДЕЩИ ПЕРИОДИ

	2022	2021
	хил.лв.	хил.лв.
Финансиране свързани с амортизируеми активи	2 768	2 787
Финансиране за дейността	19	19
Общо	2 787	2 806

24. ДЕЙСТВАЩО ПРЕДПРИЯТИЕ

Настоящият финансов отчет е изготвен на основата на изходното предположение за действащо предприятие. Ръководството счита, че дружествата в групата ще продължат своята дейност в обозримо бъдеще. Към датата на настоящия финансов отчет не съществуват събития или условия, които могат да породят значителни съмнения относно способността на групата да продължи да функционира като действаща такава. Осигурена е финансова стабилност на дружествата в групата, което се установява и от положителния оборотен капитал към 31 декември 2022 година.

25. УПРАВЛЕНИЕ НА ФИНАНСОВИЯ РИСК

В хода на обичайната си дейност дружествата в икономическата група може да бъдат изложени на различни финансови рискове, най-важните от които са: валутен риск, кредитен риск и ликвиден риск. Затова общото управление на риска е фокусирано върху прогнозиране на резултатите от определени области за постигане на минимизиране на потенциалните отрицателни ефекти, които биха могли да се отразят върху финансовите резултати. Финансовите рискове текущо се идентифицират, измерват и наблюдават с помощта на различни контролни механизми, за да се определят адекватни цени на услугите, предоставяни от дружествата в икономическата група и да не се допуска неоправдана концентрация на даден риск.

26. ФУНДАМЕНТАЛНИ ГРЕШКИ И ПРОМЕНИ В СЧЕТОВОДНАТА ПОЛИТИКА

През отчетния период в дружеството няма открити фундаментални грешки и не са правени промени в счетоводната политика.

27. СЪБИТИЯ СЛЕД КРАЯ НА ОТЧЕТНИЯ ПЕРИОД

Между датата на консолидирания годишен финансов отчет и датата на одобрението му за публикуване не са възникнали коригиращи и некоригиращи събития, от които да възникнат специални оповестявания.

28. ДОПЪЛНИТЕЛНИ ОПОВЕСТЯВАНИЕ ЗА 2022 г. ВЪВ ВРЪЗКА С ВОЕННИЯ КОНФЛИКТ МЕЖДУ РУСИЯ И УКРАИНА.

През 2022г. военният конфликт в Украйна доведе до тежки икономически последствия. Котировките на всички стратегически суровини - петрол, природен газ, зърното, металите и др., достигнаха до рекордни равнища, което от своя страна доведе до увеличаване ръста на инфлацията. Към момента това не оказва съществено влияние върху нормалното функциониране на икономическата група „Комплексен онкологичен център – Шумен“ ЕООД, за което допринася увеличението на цените по клиничните пътеки и амбулаторните процедури заплащани от НЗОК, както и на ефективно управление и умело балансиране, при вземане на управленски решения. Непрекъснатото подобряване на работната среда чрез прилагане на методи за повишаване мотивацията за работа на персонала и възможността за професионално развитие, оказват влияние върху качеството на предоставяната медицинска помощ и административно обслужване, насочени към удовлетворяване нуждите на пациентите. Това осигурява конкурентоспособност на лечебните заведения в групата, което е от полза както за пациентите, така и за предприятията в групата.

Дата: 04.04.2023 г.

Съставител:
Лина Николова





**КОНСОЛИДИРАН ГОДИШЕН ДОКЛАД ЗА ДЕЙНОСТТА
НА „КОМПЛЕКСЕН ОНКОЛОГИЧЕН ЦЕНТЪР – ШУМЕН“ ЕООД
за 2022 година
изготвен съгласно изискванията на чл.39 от Закона за счетоводство**

1. ОРГАНИЗАЦИОННА ФОРМА

Структура на икономическата група:

В икономическата група „Комплексен онкологичен център - Шумен“ ЕООД са включени: „Комплексен онкологичен център - Шумен“ ЕООД - предприятие "майка" по смисъла на § 1, т.2 от ДР на ЗС и „Медицински център-онкология“ ЕООД - дъщерно предприятие, съгласно § 1, т.4 от ДР на ЗС :

Капитал:

Предприятие „майка” Дружеството е регистрирано в Шуменски окръжен съд по фирмено дело № 915 от 2000 г. в съответствие с Търговския закон на Република България, като „Областен диспансер за онкологични заболявания стационар Шумен“, с капитал 73 000 лв. С Решение 699 по Протокол 38/23.08.2010 г. на Общинския съвет гр. Шумен, дружеството е преименувано „Комплексен онкологичен център - Шумен“ ЕООД. С Решение № 676, по Протокол № 35/27.03.2014г. на Общинския съвет Шумен за прехвърляне на придобити активи по проект „Създаване на високотехнологичен лъчетерапевтичен център в град Шумен“, капиталът на дружеството е увеличен с 6 501 500 лв. и към 31.12.2014г. е 6 574 500 лв., разпределен на 657 450 дяла, по 10 лв. всеки един от тях, какъвто регистриран капитал на дружеството е и към 31.12.2022 г.

Дружеството е еднолично и е 100 % - собственост на Община Шумен, представлява и управлява се от Управител - д-р Свилен Арнаудов.

Дъщерно предприятие: „Медицински център-онкология“ ЕООД е, регистрирано в Търговски регистър на 09.08.2012г. в съответствие с Търговския закон на Република България, в съответствие с решение № 169 по Протокол № 11/28.06.2012г. от заседание на Общински съвет, като дъщерно търговско дружество на „Комплексен онкологичен център - Шумен“ ЕООД. Капиталът на дружеството е 1000 лв., разпределен на 100 дяла, с цена 10 лева всеки дял, изцяло внесен от едноличният собственик. Дружеството се представлява и управлява се от Управител - д-р Свилен Арнаудов. Седалище: Дружествата в икономическата група осъществяват длъжността си на адрес: гр. Шумен, ул., Васил Априлов ,, № 63.

Предмет на дейност:

Предприятие „майка”: „Комплексен онкологичен център - Шумен“: Дружеството има Разрешение на МЗ за осъществяване на лечебна дейност № КОЦ - 161 /19.01.2017г. Водещо е в дейностите: активно издирване, диагностика и лечение на лица с онкологични заболявания, периодично наблюдение, консултации и проследяване на болните с онкологични заболявания и преканцерози, регистрация и диспансеризация на болни с онкологични заболявания и преканцерози, създаване и поддържане на информационна база данни за преминалите лица с онкологични заболявания за нуждите на Националния раков регистър и националните медицински регистри, промоция и превенция на онкологичните заболявания, информиране на обществеността по проблемите на онкологичните заболявания, експертна и консултативна дейност в областта на онкологията и медицинската онкология, научноизследователска дейност в областта на онкологията, провеждане на клинични и терапевтични изпитвания в областта на медицинската онкология, клинични изпитвания на лекарствени продукти, реализиране на комплексни програми за обучение и специализация по онкология, медицинска онкология и лъчелечение и здравни грижи, осъществяване на консултации по проблемите на онкологичните заболявания в обслужвания район, извършване на профилактика и скринингови програми за онкологичните заболявания по медицински специалности: медицинска онкология, гастроентерология, хирургия, урология, анестезиология и интензивно лечение, акушерство и гинекология, ушно-носно-гърлени болести, лъчелечение, нуклеарна медицина, обща и клинична патология, клинична лаборатория, образна диагностика.

Дъщерно предприятие: „Медицински център - онкология“ ЕООД има разрешение № МД - 805-1/27.06.2013г за осъществяване на лечебна дейност, съгласно което центъра има право да извършва: диагностика, лечение, рехабилитация и наблюдение на болни; консултации; профилактика; диспансеризация, като може да предписва: лабораторни и други видове изследвания, извършването на медицински дейности и манипулации под техен контрол и отговорност; обема, вида, домашни грижи и помощ за болни; лекарства, превързочни материали и медицински пособия и насочва пациенти за консултативна и болнична помощ. Специализирана извън болнична помощ се осъществява в медицинските специалности: медицинска онкология, хирургия, акушерство и гинекология, клинична

лаборатория, образна диагностика.

Структура на дейността:

Предприятие „майка“: Лечебната дейност на „Комплексен онкологичен център - Шумен“ се осъществява в клиници, отделения и клинично-диагностични звена с нива на компетентност както следва:

Отделения с легла :

- Клиника по лъчелечение - с трето ниво на компетентност в изпълнение на медицинския стандарт по „Лъчелечение“.
- Отделение по медицинска онкология - с второ ниво на компетентност в изпълнение на медицинския стандарт по „Медицинска онкология“.
- Отделение по онкологична хирургия - с второ ниво на компетентност в изпълнение на „Общи медицински стандарти по хирургия, неврохирургия, гръдна хирургия, кардиохирургия, съдова хирургия, детска хирургия и лицево-челюстна хирургия“;
- В отделението се осъществява дейност и по онкоурология, отговаряща на второ ниво на компетентност в изпълнение на медицински стандарт по „Урология“.

- Отделение по онкологична гинекология - с трето ниво на компетентност в изпълнение на медицинския стандарт по „Акушерство и гинекология“.
- Отделение по анестезиология и интензивно лечение - с второ ниво на компетентност в изпълнение на медицинския стандарт по „Анестезия и интензивно лечение“.
- Отделение по онкологична гастроентерология - с второ ниво на компетентност в изпълнение на медицинския стандарт по „Гастроентерология“.

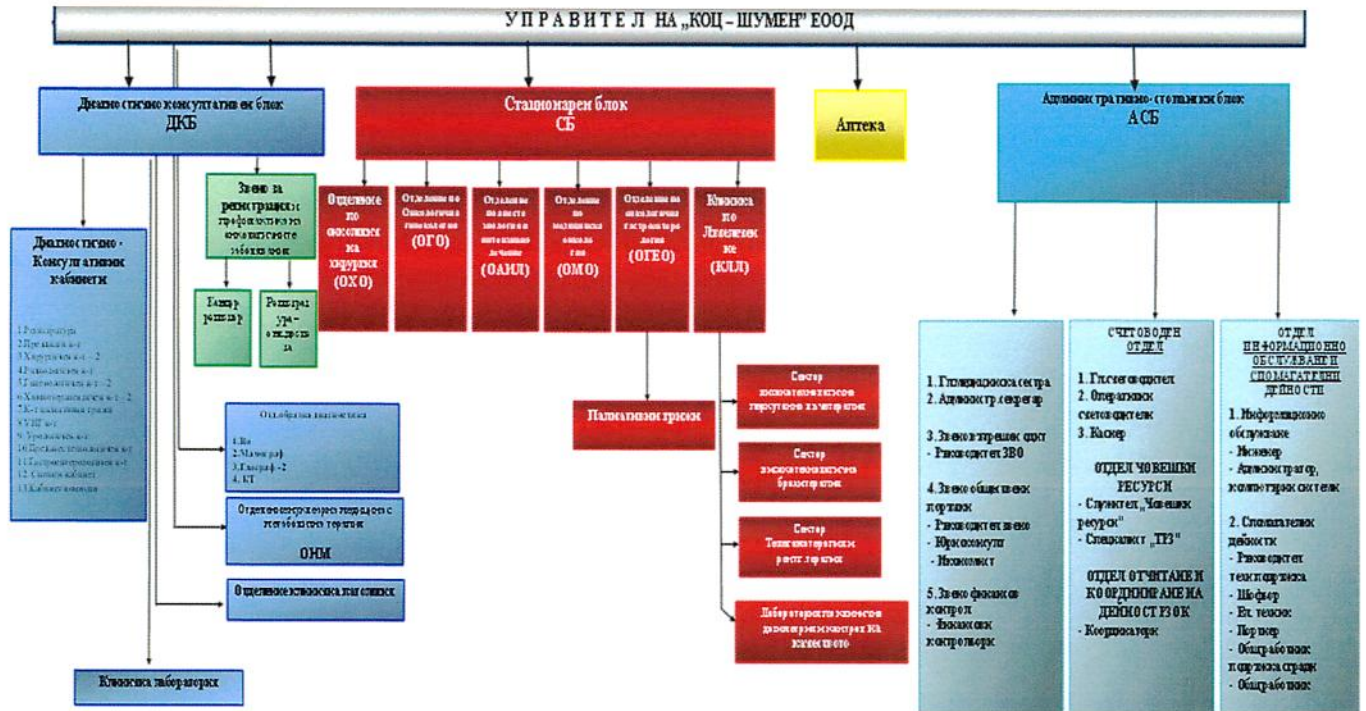
Отделения без легла:

- Отделение по образна диагностика - с второ ниво на компетентност в изпълнение на медицинския стандарт по „Образна диагностика“.
- Отделение по нуклеарна медицина с метаболитна терапия - с трето ниво на компетентност в изпълнение на медицинския стандарт по „Нуклеарна медицина“.
- Отделение по клинична патология - в изпълнение на медицинския стандарт по „Клинична патология“, утвърден с отменената НАРЕДБА № 18/2002 г. за утвърждаване на медицински стандарт "Клинична патология" във връзка с § 6 от ПЗР на НАРЕДБА № 12/2016 г. за утвърждаване на медицински стандарт „Обща и клинична патология“.

Клинично-диагностични звена:

Клинична лаборатория - с второ ниво на компетентност в изпълнение на медицинския стандарт по „Клинична лаборатория“.

Структура на „Комплексен онкологичен център - Шумен“ ЕООД



ЛЕГЕНДА:

- ЛКК - лечебно - контролна комисия;
- МС – медицински съвет;
- ОМО - отделение по медицинска онкология;
- КЛЛ - клиника по лъчелечение;
- ДКБ - диагностично-консултативен блок;
- АСБ - административно стопански блок;
- ООД - отделение по Образна диагностика;
- ОГО - отделение по онкологична гинекология;
- ОГЕО - отделение по онкологична гастроентерология;
- СПГ - сектор палиативни грижи;
- ОХО - отделение по онкологична хирургия;
- ОАИЛ - отделение по анестезиология и интензивно лечение;
- ОНМ - отделение по нуклеарна медицина с метаболитна терапия;
- ОКП - отделение по клинична патология;
- ХТК - химиотерапевтичен кабинет;
- ГЕК - гастроентерологичен кабинет;
- АПр - амбулаторни процедури;
- КП - клинични пътеки;
- Отдел ЧР - отдел Човешки ресурси;
- СО - счетоводен отдел;
- ОИО - отдел информационно обслужване

Структура на дейността:

Дъщерно предприятие: „Медицински център - онкология“ ЕООД

Консултативен сектор: хирургичен кабинет, гинекологичен кабинет, кабинет по медицинска онкология;

Диагностичен сектор: образна диагностика - с второ ниво на компетентност в изпълнение на медицинския стандарт по „Образна диагностика“, клинична лаборатория - с второ ниво на компетентност в изпълнение на медицинския стандарт по „Клинична лаборатория“.

В „Медицински център - онкология“ ЕООД има открити – 10 легла за наблюдение и лечение до 48 часа

СТРУКТУРА НА „МЕДИЦИНСКИ ЦЕНТЪР ОНКОЛОГИЯ“ ЕООД



2. ОБЩА ЧАСТ

„Комплексен онкологичен център - Шумен“ ЕООД е част от националната специализирана онкологична мрежа. Тя се състои от Националната специализирана болница за активно лечение (НСБАЛЮ), която е методист на 8-те онкологични центъра и 5-те специализирани болници по онкология в страната.

„Медицински център - онкология“ ЕООД е специализирано лечебно заведение, в което лекари-специалисти активно издирват, диагностицират, лекуват и периодично наблюдават болни със заболявания.

Постигането на тези дейности се осигурява при спазване на изискванията за добрата медицинска практика и медицинските стандарти за лечение, съблюдаване правата на пациентите, непрекъснат мониторинг на качеството на предлаганите медицински услуги и професионално развитие на човешките ресурси.

3. ОСНОВНИ ЦЕЛИ

Целите на икономическата група „Комплексен онкологичен център - Шумен“ ЕООД съответстват на постановката заложена в Закона за здравето, приоритетите на Националната здравна стратегия “По-добро здраве за по-добро бъдеще за България” и програмата на Европейското бюро на Световната здравна организация “Здраве за всички хора през 21 век”.

Въз основа националните здравни ориентири и приоритети и спецификата на потребностите от онкологична помощ се оформят следните основни цели:

- Да се постигне ниво на дейност в съответствие с потребностите от онкологична помощ и с приоритетите на Националната здравна стратегия в условията на провежданата здравна реформа;
- Постигане на устойчива и дългосрочна финансова стабилизация на дружеството чрез активна дейност в системата на здравното осигуряване, по-нататъшно разширяване на източниците на приходи, по-целесъобразно изразходване на средствата;
- Непрекъснато развитие и разширяване на „Комплексен онкологичен център - Шумен“ ЕООД като пазарен субект с пазарна автономия.
- Съчетаване на пазарното и социалното начало в здравеопазването, балансиране на интересите на лекаря и пациента чрез системата на договаряне на финансирането.

Постигането на целите се осигурява при спазване на изискванията за добрата медицинска практика и медицинските стандарти за лечение, съблюдаване правата на пациентите, непрекъснат мониторинг на качеството на предлаганите медицински услуги, професионално развитие на човешките ресурси и изпълнение на акредитационната програма.

Основните цели могат да бъдат конкретизирани и разграничени като:

3.1. ДЪЛГОСРОЧНИ ЦЕЛИ

- Подобряване на здравното състояние на населението от обслужвания район;
- Нарастване качеството на продуктивността на човешките и технологични ресурси;
- Доизграждане на базата и осигуряване дългосрочна възходяща линия на развитие.

3.2. СРЕДНОСРОЧНИ ЦЕЛИ

- Постигане на висока степен на професионализъм, ефективно използване на ресурсите при минимален риск за пациента и положително влияние върху здравето;
- Утвърждаване и разширяване на договаряните услуги и дейности със РЗОК и изграждане на договорни отношения с други фирми и организации;
- Оптимизиране и редуциране на разходите за материална издръжка чрез обхващане на недостатъчно използваните налични мощности - материални и човешки ресурси и предлагане на нови видове здравни услуги за заемане на нови пазарни ниши в региона.

3.3. КРАТКОСРОЧНИ ЦЕЛИ

- Поддържане на стабилно финансовото състояние, набавяне на нова апаратура, подобряване квалификацията на лекари и специалистите по здравни грижи, както и адекватното им мотивиране;
- Създаване на условия за протичане на оптимален лечебен и работен процес за оптимизиране разходите и ползите;
- Разширяване на спектъра от здравни услуги;

- Осъществяване на дейности по здравна промоция и специфични профилактични дейности и програми на населението в обслужвания район;
- Внедряване на максимално разширен пакет от съответни стандарти за диагностични и лечебни дейности;
- Повишаване на икономическата ефективност от дейността на базата при контролиране на разходите при наличните финансови възможности и търсене на допълнителни източници за финансиране.

За постигането на поставените пред „Комплексен онкологичен център - Шумен“ ЕООД цели е необходимо спазването на следните принципи:

- здравеопазването като първостепенно човешко право;
- равенство и справедливост при ефективна солидарност между различните социални, възрастови и етнически групи;
- пълноценно участие и отговорност на отделния индивид, семейството, професионалните и съсловни организации, изпълнителната власт и цялото общество.

3.4. ДИАГНОСТИЧНО-КОНСУЛТАТИВЕН БЛОК

Дейностите в Диагностично – консултативен блок се извършват според правилата за добра медицинска практика и стандартите за лечение при спазване на професионалната тайна и правата на пациента, а именно:

- Първична и вторична профилактика на злокачествените новообразувания в районите Шумен и Търговище.
- Амбулаторно-консултативна и диагностична дейност в разкритите кабинети.
- Чрез структурираните онкологични комитети по нозологични единици се обсъжда всеки новозаболял или проблемен болен с оглед диагностично доуточняване, стадиране, определяне на лечебната тактика, което осигурява комплексното му лечение и неговата висока ефективност
 - Диспансерно наблюдение на болните със злокачествени новообразувания като по този начин се осигурява и третичната им профилактика: предпазване от локални рецидиви и далечни метастази.
 - Осъществяване на дейности по ранната диагностика на злокачествените новообразувания.
 - Профилактични прегледи въз основа на разработени и приети от МЗ национални и регионални скринингови програми.

Диагностично-консултативният блок /ДКБ/ се състои от специализирани консултативно – диагностични кабинети:

- регистратура
- преддиагностичен кабинет
- хирургичен кабинет с превързочна;
- радиологичен кабинет;
- гинекологичен кабинет с манипулационна;
- кабинет по медицинска онкология;
- кабинет за борба с болката и палиативни грижи;
- УНГ кабинет;
- урологичен кабинет;
- преданестезиологичен кабинет
- гастроентерологичен кабинет
- спешен кабинет
- кабинет комисии

МЕДИЦИНСКИ ПОКАЗАТЕЛИ

Справката по медицински показатели показва увеличен общ брой прегледи по кабинети, хоспитализирани, както и приема им по клинични пътеки в сравнение с предишен период 2021г. Забелязва се ръст на регистрираните новозаболените от регион Шумен и Търговище в сравнение с предходната година. Разпределено по нозологични единици съответства на честотата в България.

Най-значително е увеличението на хоспитализирани болни преминали кабинет медицинска онкология 2480 за 2022 спрямо 1949 за 2021г., следва хирургичен кабинет 619/489 и гастроентерологичен кабинет 865/750. Наблюдава се и увеличен общ брой прегледи по кабинети – Медицинска онкология 8785 за 2022г. спрямо 8075 за 2021г., следван от

радиологичен 3410/2939, гастроентерологичен кабинет 1546/1254, урологичен 2602/2460 в сравнение с предишен период 2021г.

Деятност по кабинети за икономическата група 2022г.

КАБИНЕТ	Брой прегледи	Хоспитализирани	От тях по кл. пътеки
Хирургичен	6 371	619	609
Медицинска онкология	8 785	2 480	2 480
Радиологичен	3 410	2 142	2 141
Гинекологичен	2 761	547	533
ЛОР	952	-	-
Палиативни грижи	2 320	71	71
ГЕК	1 546	865	864
Урологичен кабинет	2 602	55	55
Всичко	28 747	6 708	6 753

3.5. КЛИНИКА ПО ЛЪЧЕЛЕЧЕНИЕ

Апаратурно и кадрово, клиниката покрива III ниво на компетентност, съгласно действащия стандарт по лъчелечение. За настоящия обем дейности - кадрите са оптимален брой. Клиниката по лъчелечение е технологично обновена. Сграда, построена специално за целта е въведена в експлоатация заедно с доставена нова апаратура, която включва:

- три линейни ускорителя с възможности за триизмерно и модулирано по интензитет лъчелечение;
- апарат за брахитерапия с висока мощност на дозата;
- информационна и планираща система;
- компютър томограф.

Въведена е електронна система за отчитане на дейността към РЗОК. Обучен е екип от специалисти, които да използва технологичните възможности на новата апаратура. Единствено апарата за рентгенова терапия е негоден за експлоатация и вече е бракуван.

Използваемостта на леглата се задържа над нормата от 80-85%. Отличните показатели се дължат на усилията на медицинския екип и ефективното текущо управление. Анализът на относителния принос на прихода от линейните ускорители (фиг. 1) показва запазване на високата ефективността през последната година. Нарастването на прихода с 14% за 2022 г. в сравнение с 2021 г. се дължи главно на нарасналите цени, тъй като е достигнато плато на броя лекувани пациенти. И при брахитерапията вече е достигнато възможното с тази технология. През последните 2 години има известен спад на броя лекувани болни, но поради по-високите цени прихода се запазва. Благодарение на дългогодишните и постоянни усилия на екипът от специалисти през изтеклата година кандидатите за лъчелечение са надхвърляли с 25% капацитета на наличните линейни ускорители и средното време за чакане с готови планове е било 8-10 дни.

Основните потоци, които преминават през клиниката са:

- стационарно болни провеждащи лъчелечение.
- болни провеждащи брахитерапия.
- болни провеждащи лъчелечение на функционални легла.

Болнични показатели

Показател	2022 г.	2021 г.
Среден бр. легла	117	114
Леглодни	32806	37828
Изпълнение в %	76.82	90.91

Преминали болни	2170	2128
Изписани	2122	2087
Болн. леталитет	0.79	0.52
Среден престой	15.12	17.78

Пълноценното натоварване на третия линеен ускорител, чието закупуване е факт през изминалата година и своевременното включване на пациентите, които чакат за лъчелечение, се очаква стабилизиране и известно нарастване на прихода за 2023 г.

Времето на експлоатация на базовия комплект апаратура е изтекло. За развитието на клиниката по лъчелечение и цялото здравно заведение е необходима поэтапна подмяна на старите линейни ускорители заедно със софтуерен ъпдейт, брахитерапия, нов апарат за дълбока рентгенова терапия.

Благодарение на това, че клиниката е предпочитана като център за лечение се наблюдава нарастване на броя лекувани болни, устойчиво нарастване на приходите, което води до отлично ниво на икономическа ефективност.

3.6. КЛИНИЧНА ЛАБОРАТОРИЯ

През 2022 г. отново се забелязва увеличаване на броя на пациентите, преминали през Клинична лаборатория в сравнение с 2021 г. Изследванията на един болен в кабинетите и отделенията на лечебното заведение също са увеличени.

Направените през 2022 г. изследвания в Клиничната лаборатория са повече в сравнение с 2021г., причина за което може да се търси в утихване на пандемията от Ковид 19.

Разпределение на видове анализи за икономическата група 2022 г.

Вид изследвания	ОМО	ОАИЛ	ОХО	ОГЕО	ОГО	КЛЛ	Онко	Амбу-	СБАЛК	КОЦ	Медицински център
							Досиета	ла торни			
Биохимия	30168	1667	5340	10689	3877	3681	15333	16995	9171	87750	11390
Хематология	61551	2808	6030	9064	9352	43217	39622	15310	5256	186954	3157
Коагулация	479	292	1913	3405	3194	256	99	358	1840	9996	38
Уринни анализи	373	7	2019	7619	1754	62	1285	664	40	13783	1546
Хормони и тум. маркери	19	0	153	749	92	4	0	728	0	1745	853
ВСИЧКО	92590	4774	15455	31526	18269	47220	56339	34055	16 307	300228	16984

Групирането по вид анализи се запазва същото, като през 2021г. Отново най-голям дял и в двете лечебни заведения бележат хематологичните анализи, следвани от биохимичните и уринните.

По отделения: най-много изследвания са направени за ОМО - както биохимични така и хематологични. Най-много изследвания по хемокоагулация са направени отново за ОГО и ОГЕО поради изискванията на клиничните пътеки, като показват увеличение спрямо 2021 г. с близо 380 броя! Значително увеличение има на изследванията направени за Онкологична гастроентерология в сравнение с 2021 г., като това увеличение се отнася за всички групи показатели. Увеличение се наблюдава и при изследванията за Хирургично отделение, които са значително увеличени 15455 в сравнение с 2021 г. - 13178 броя на всички групи изследвания.

Изследванията за Клиниката по лъчелечение също са увеличени по всички групи показатели – 47220 спрямо 43828 за 2021г.

Изненада е увеличил брой изследвания по договор със СБАЛК "Мадара" по всички показатели - от 6629 бр. за 2021 г. на 16307 бр. за 2022 г.

Според изискванията за второ ниво на компетентност в Клинична лаборатория трябва да се извършват за една година по 350 изследвания на легло. В лабораторията на „Комплексен онкологичен център – Шумен“ ЕООД са извършени по 1527,3 или 4.36 пъти повече.

За високото качество на работа на Клиничната лаборатория има голямо значение провеждането на ежедневния вътре-лабораторен качествен контрол. За качеството на работата в Клиничната лаборатория се съди и по данните от участието в НСВОК.

Лабораторията участва по всички програми за контрол на качеството позволяващи сключване на договор с НЗОК и има нужните сертификати. Благодарение на добрата работа на всички служители в лабораторията оценките по НСВОК са много добри.

3.7. ОТДЕЛЕНИЕ ПО ОНКОЛОГИЧНА ХИРУРГИЯ

Отделението по онкологична хирургия в лечебното заведение е едно от основните клинични отделения и е тясно свързано с мисията на лечебното заведение.

В отделението има изградена втора операционна зала снабдена със съвременна апаратура, което значително повишава качеството и количеството на оказваните медицински услуги. Със съвременната лапароскопска апаратура окомплектована с необходимите сетове, през годината бяха извършени 60 лапароскопски ингвинални хернии, диафрагмални хернии и лапароскопски дебелочревни операции. Паралелно с това, при наличието на електрокоагулационен апарат с допълнителна възможност за аргон-плазмена коагулация, ултразвуков генератор и съвременен биполярен коагулатор се повиши качеството и прецизността на работата.

Високото ниво на оборудване, по нищо не отстъпва на оборудването във високотехнологичните и университетски болници, което дава възможност за конкурентоспособност и извършване на сложни оперативни интервенции.

През годината в отделението бяха назначени двама млади лекари, които са работили като хирурзи и натрупали опит извън пределите на страната ни, което може само и единствено да ни радва. С така предприетата политика за привличане на млади кадри и наличната съвременна апаратура, отделението по онкологична хирургия се стреми към активно участие на пазара на здравни услуги, чрез оказване на висококвалифицирани, високоспециализирани и качествени медицински услуги гарантиращи лечението на пациента по европейски тип. От голямо значение са внимателното отношение към пациента и качествено болноглеждане като те са задължителен елемент.

Отделението по онкологична хирургия извършва дейност финансирана от НЗОК по 19 клинични пътеки. През 2022 г. хирургичното отделение разполага с 16 легла.

Спрямо 2022г. се наблюдава завишение на брой преминали болни през отделението 992, спрямо 2021г. – 838.

Болнични показатели

Показател	2022 г.	2021 г.
Среден бр. легла	16	14
Леглодни	3313	2977
Изпълнение в %	56.73	58.26
Преминали болни	992	838
Изписани	821	684
Болн. леталитет	0.30	0.24
Среден престой	3.34	3.55

В дейността на хирургичното отделение към КОЦ Шумен участва екип от лекари и специалисти здравни грижи с висока квалификация и професионални умения, които извършват сложни и трудоемки оперативни интервенции спазвайки стриктно онкологичната доктрина за лечение на онкологичните заболявания. Съществува непрекъснат стремеж към повишаване качеството на оказваните медицински услуги и лечебно-диагностична дейност, чрез прилагане на широк спектър от достъпна, своевременна и качествена медицинска помощ в областта на онкологията за повишаване качеството на живот, удължаване на трудоспособната активна възраст на населението и повишаване възпроизводството на нацията.

3.8. ОТДЕЛЕНИЕ ПО АНЕСТЕЗИЯ И ИНТЕНЗИВНО ЛЕЧЕНИЕ

Отделението по анестезиология и интензивно лечение е оборудвано за лечение на критични нарушения в жизненоважните функции на пациентите. Дейността „анестезии“ се извършва в операционните зали на двете оперативни отделения - ОХО и ОГО, а интензивното лечение се извършва в обособен такъв на третия етаж в близост до операционната зала на ОХО, в две зали с по три легла - общо шест. През 2022 г. втората операционна зала бе оборудвана с съответната апаратура - анестезиологичен апарат, газова и електрическа инсталация и кардио монитор. Това предоставя възможност за оперативна дейност в двете зали едновременно при наличие на два хирургични и анестезиологични екипа. Местата за извършване на анестезии и интензивно лечение са оборудвани според изискванията на Стандарт “Анестезия и интензивно лечение“.

През 2022 година са извършени общо 1360 анестезии, като същите са разпределени и съпоставени спрямо 2021 г. както следва:

години	Ендотрахеалн	Венозни	Локални	Спинални	ЛАМ	Общо
	2021/2022	2021/2022	2021/2022	2021/2022	2021/2022	2021/2022
ОХО	371/510	131/107	143/158	25/29	0/21	670/825
ОГО	129/160	390/374	4/1	0/0	0/0	523/535
Общо	500/670	521/481	147/159	25/29	0/21	1193/1360

В сравнение с 2021 през 2022 година се наблюдава завишение на общия брой анестезии като това се дължи на по-големия брой извършени операции в операционната зала на ОХО. Това се дължи на увеличения прием на болни в ОХО.

Информацията за показателите във втората таблица показва, че броя на преминалите болни през 2022 година е завишен с 49, но използваемостта в проценти и използваемостта в дни не се различават значително за отчетната 2021 години, като тази тенденция се дължи и на общо болничните показатели, които показват относителна стабилност.

За съжаление продължава да не се заплаща интензивното лечение от НЗОК, въпреки че се приемат и лекуват болни с живото-застрашаващи състояния, които изискват все повече и по-скъпи медикаменти, специални грижи, повече параклинични изследвания, съвременна апаратура.

Основна цел на дейността на отделението и екипа висококвалифицирани специалисти остава съхраняване здравето и живота на пациентите.

Болнични показатели

Показател	2022 г.	2021 г.
Среден бр. легла	6	6
Леглодни	590	614
Изпълнение в %	26.94	28.04
Преминали болни	322	273
Изписани	0	0
Болн. леталитет	1.24	1.83
Среден престой	1.83	2.25

3.9. ОТДЕЛЕНИЕ ПО ОНКОЛОГИЧНА ГАСТРОЕНТЕРОЛОГИЯ

Отделението по онкологична гастроентерология е единственото отделение на територията на Шуменска област за високоспециализирана, висококвалифицирана болнична помощ за гастроентерологични, хепатологични и онкологични заболявания с 12 легла и за палиативни грижи на онкологично болни пациенти в терминален стадий на заболяването с разкрити 13 легла.

В отделението по Онкологична гастроентерология и в кабинета към него се извършват консултативна, диагностична и специализирана съвременна лечебна дейност на малигнените болестни процеси, ангажиращи стомашно-чревния тракт по критерии и методики, отговарящи на приетата и действаща в момента Национална онкологична доктрина. Персоналът работещ в него е добре обучен и подготвен да изпълнява специфичните си задължения.

Отделението има възможности за всички диагностични дейности съобразно Медицински стандарт „Гастроентерология - I и II ниво ендоскопии и I и II ниво ехографии.

Извършват се конвенционална и доплер ехография, ендоскопски изследвания - горна и долна ендоскопия; извършване на малки оперативни дейности - полипектомии.

Цялостното оборудване на отделението отговаря на изискванията на медицински стандарт „Гастроентерология“ II ниво на компетентност.

От представената таблица за болнични показатели се вижда, че броят на преминалите болни през 2022 г се запазва. Използваемостта на леглата и броят леглодни леко са намалели. Средният престой на пациентите е намален от 5,87 през 2021 г на 4,99 през 2022 г. Леталитетът през 2022 г. 8,89 е намалал в сравнение с предходните 2020 и 2021 г. През изминалата година са увеличени амбулаторните прегледи 1546, а през 2021г. – 1254.

Болнични показатели

Показател	2022 г.	2021 г.
Среден бр. легла	21	27
Леглодни	4728	5689
Изпълнение в %	61,68	57,73
Преминали болни	948	969
Изписани	854	870
Болн. леталитет	8,89	9,08
Среден престой	4,99	5,87

Извършена ендоскопска дейност:

- горна ендоскопия - по клинични пътеки - 331; платени - 87 /общо 418/;
- долна ендоскопия - по клинични пътеки - 575; платени - 132 /общо 707/

В сравнение с 2021г. (горна ендоскопия - 360, долна ендоскопия - 443) ендоскопската дейност е завишена, което е във връзка с увеличаване прием на пациенти.

3.10. ОТДЕЛЕНИЕ ПО ГИНЕКОЛОГИЧНА ОНКОЛОГИЯ

Отделението по гинекологична онкология е основна структурна единица от стационарния блок на „Комплексен Онкологичен център - Шумен“ ЕООД. Отделението разполага с леглова база от 14 легла - с трето ниво на компетентност в изпълнение на медицинския стандарт „Акушерство и гинекология“. В отделението се работи по 7 клинични пътеки по сключен договор с РЗОК.

В отделението се извършват оперативни интервенции при всички злокачествени заболявания на женския генитален тракт, операции за доброкачествени тумори на женските полови органи, ехографии, колпоскопии, електрокоагулации, пробни абразии, биопсии, полипектомии, диагностика и оперативно лечение на предракови и ракови заболявания. През годината са извършени 540 оперативни интервенции, с най-голям дял са средните оперативни интервенции, следвани от високоспециализираните и големите оперативни интервенции. Цялостната дейност на екипа в отделението е насочена към удължаване живота на пациентите, минимални увреди и усложнения, при спазване методичните указания за диагностика, лечение и проследяване на болните със злокачествени новообразувания при спазване правилата за добра медицинска практика.

Операционната е оборудвана съгласно стандартите по: „Акушерство и гинекология“ и „Анестезия и интензивно лечение“. През годината бе закупен утерус манипулатор. Има функционална връзка, осигуряваща денонощна координация на отделението и операционната със структурните звена по анестезиология и интензивно лечение, и лаборатория. Състои се от една операционна зала и пред операционна зона за подготовка на екипа. Изброените помещения, както и прилежащите към тях, позволяват безпроблемно транспортиране пациентите помежду им, както и към болничните стаи и отговарят на задължителните здравни изисквания за осъществяване на дейността.

Отделението разполага и с оборудване за лечение на критични нарушения в жизнено важни функции на пациента и лекарства за спешни състояния, което периодично се проверява от комисия за наличност и срок на годност. Работи се по изготвени алгоритми и правила за координация и взаимодействие, синхронизация на работата и колаборация на различни нива с всички структурни звена и онкогинекологично отделение. Закупената ендоскопска апаратура допринася за по-бързото диагностициране и реализиране на своевременна и висококачествена медицинска помощ.

В отделението работят лекари с дългогодишен опит и изключително ниво на подготовка, които пациентите вече познават. Отделението работи във взаимодействие с всички останали звена в КОЦ и разполага с възможност за отлична образна диагностика и изключително широка гама лабораторни изследвания. Всичко това гарантира качествено лечение на онкологичните заболявания при спокоен болничен престой за нашите пациенти.

Болнични показатели

Показател	2022 г.	2021 г.
Среден бр. легла	14	13
Леглодни	2509	2549
Изпълнение в %	49.10	53.72
Преминали болни	702	667
Изписани	545	540
Болн. леталитет	0.00	0.00
Среден престой	3.57	3.82

Сравнителният анализ показва, че дейността на отделението през 2022г. спрямо 2021г. показва леко увеличение в преминалите болни спрямо предходната година.

През разглеждания период броя на леглата е оптимизиран. Използваемостта на легловия фонд и оборота на леглата през 2022г. бележи лек спад.

Средният престой също е относително постоянен, без това да оказва влияние на качеството на медицинската помощ и здравни грижи.

3.11. ОТДЕЛЕНИЕ ПО КЛИНИЧНА ПАТОЛОГИЯ

Уникулността на специалността клинична патология и уменията на патолозите извежда патологията на предни позиции в персонализираната медицина и персонализирания мениджмънт на пациента, чрез тяхната способност да асимилират клинична, макроскопска, микроскопска, молекулярна и биоинформация във всеобхващащи морфомолекулярни диагностични доклади. Тези изисквания поставят пред специалността нови парадигми за обучение, за да могат патолозите да функционират ефективно в лабораториите на бъдещето.

Доставянето на персонализирана медицина вече е факт при много заболявания: колоректален карцином, карцином на мл. жлеза, белодробни аденокарциноми, меланом. ГИСТ, саркоми, лимфоми, глиоми и др.

Голямото предизвикателство пред патологията сега е модернизацията! Като включването само на ИХХ изследвания на този етап вече не е достатъчно, тъй като бурното развитие на генетичните изследвания (ПСР и секвениране) доведе до нови парадигми и схващания за туморите, за поведението им, за терапията и прогнозата.

Отделението е разположено на първия етаж в новата сграда на КОЦ. Разполага с 9 стаи. ОКП е основно структурно звено в КОЦ Шумен ЕООД с многопрофилна диагностична дейност по хисто- и цитопатология, обхващаща цялата сфера на общата и клинична патология. То е регламентирано като такова в чл. 266 от Закона за лечебните заведения, а дейността в Медицински стандарт „Клинична патология” (отпаднал 2018г.) Оборудването отговаря на изискванията на Стандарта по Клинична патология.

В отделението са разкрити три лекарски длъжности едната от които началник отделение, а другите две - ординатор. Началникът на ОКП е с висше образование - медицина и със специалност "Клинична патология", с призната специалност по онкология, квалификационна степен по цитопатология и магистър по здравен мениджмънт. Лекарите ординатори са с висше образование - медицина и със специалност "Клинична патология". Единият от лекарите е докторант към МУ Варна. През 2022г. в отделението постъпи на работа нов лекар, доктор по медицина, със специалност „Клинична патология” работят. В отделението работят още четирима лаборанти и един санитар. Работи се на една смяна

при шестчасов работен ден. Медицинските лаборанти са с полувисше медицинско образование. Един от лаборантите е с квалификация магистър здравни грижи. И четиримата лаборанти имат квалификация за изготвяне на имунохистохимични изследвания.

Според съвременните стандарти за патологоанатомична диагностика, съответстващи на изискванията на СЗО, в клиничната практика се прилага широк спектър от патоморфологични изследвания, необходими за прецизната диагностика и с водещо значение, при определянето на прогнозата и лечението на онкологично болните.

Факт е, че две трети от клиничните пътеки съдържат изисквания за патохистологично изследване и диагноза, и че в много клинични пътеки са въведени имунохистохимични изследвания, които са скъпи, трудоемки и абсолютно необходими за определяне на терапията, без да са предвидени средства за тази цел, в цените на пътеките. Същото се касае и за аутопсионата дейност, която никъде не фигурира като разплащателно перо, а в същото време е крайно необходима мярка и основно средство за вътрешен одит на лечебното заведение. Това "огромно" недофинансиране лежи като издръжка на бюджета на всяка една болница, разкрила патологоанатомична дейност.

Гефририте заемат все по-челно и решаващо място в диагностиката на различните заболявания. Във връзка с изискванията на НРД по клиничните пътеки, се установява трайна тенденция към повишаването им.

Биопсичното изследване е най-отговорната медицинска дейност в патологоанатомичните отделения, тъй като представлява част от цялостния диагностично-лечебен процес и грижи за болния, осъществявани в болницата. Тук се наблюдава тенденция към повишаване на нивото, което е в зависимост от броя на преминалите пациенти с необходимост от хистологични изследвания. Имунохистохимичните изследвания са вече неотменима част от продуктивния портфейл. Чрез тях се установява вида и произхода на туморите, агресивност, пролиферативна активност, ендокринна активност, предиктивност и др., на тях се базира т.нар. таргетна терапия. Именно поради тази причина предстои закупуването на апарат за имунохистохимии.

При цитологичните изследвания - клиничната цитология доби масово приложение, благодарение на въвеждането в практиката на нови инструментални методи на четкови и тънкоиглени аспирационни биопсии, съчетани с образни методи на контрол.

След преминаването на Covid - епидемията, се наблюдава плавно увеличение на броя на всички изследвания.

Извън каквито и да било форми на заплащане остават гефририте, ИХХ и аутопсионата дейност. Това недофинансиране от държавата тежи на бюджетите на ЛЗ, като търговски дружества.

Не се осъзнава, че често цената на тестовете надвишава цената на клиничната пътека, по която болният е опериран.

Анализ на дейността

В отделението се извършват всички основни патологоанатомични дейности. В таблицата са съпоставени патологоанатомичните дейности с броя на преминалите пациенти.

Съпоставка на патологоанатомичните дейности с броя на преминалите пациенти:

Дейност	2022 г.	2021 г.
Брой пациенти с хистологични изследвания	1916	1729
Хистологични изследвания:	13820	11422
От тях гефрири	580	442
Брой пациенти с цитологични изследвания	376	372
Цитологични изследвания	736	442
Брой пациенти с ИХХ изследвания	138	115
ИХХ изследвания	610	496
Брой пациенти с ИХ (по договор с др. ЛЗ)	15	16
Брой ИХХ изследвания (по договор с др. ЛЗ)	60	64
Брой пациенти с гефрири (по договор с др. ЛЗ)	18	3
Брой гефрири изследвания (по договор с др. ЛЗ)	28	10

3.12. ОТДЕЛЕНИЕ ПО МЕДИЦИНСКА ОНКОЛОГИЯ

Разкритите легла са в 8 болнични стаи като пациентите са по трима в стая и 1 стая с двама болни. Всяка болнична стая разполага със самостоятелен санитарен възел. През анализираната година отделението е разполагало и с две стаи за амбулаторна химиотерапия (1 легло + 4 стола), което оптимизира времето за изчакване за включване на лечението и улеснява обслужването на болните на амбулаторна химиотерапия.

Продължава да функционира приемния кабинет за амбулаторна химиотерапия на етаж на ОМО и втората манипулационна за амбулаторна химиотерапия, което е предпоставка и възможност за увеличаване на потенциалния брой обслужени пациенти по АПр.6 и 8 и съкращава времето за осъществяване на съответната манипулация.

Помещенията на отделението са функционално добре разпределени и са достатъчни. Апаратурата и работните места са обезопасени съгласно изискванията за охрана на труда.

Щатът в отделението по медицинска онкология е съобразен с изискванията на Медицински стандарт „Медицинска онкология“. В отделението работят 30 служители. Лекарите работили през 2022 година в отделението са 8 - трима специалисти и петима лекари специализанти по медицинска онкология. Специалистите по здравни грижи бяха 14, а от средата на годината във връзка с увеличения обем работа са вече 15, в това число старшата медицинска сестра, като са изпълнени изискванията на Стандарта. Във връзка с многократно увеличената дейност по работа с РЗОК в ОМО от 2018 година работят и трима секретари, от които с медицинско образование са двама. Повечето от медицинските специалисти имат над 15 години стаж в отделението и достатъчна квалификация за работа с пациенти с онкологични заболявания. Периодично се провеждат колегиуми. Медицинските специалисти участват и в колегиуми заедно с лекарите от отделението с цел обучение при прилагането на нови медикаменти. Не се отчита тенденция за напускане на опитни кадри. В отделението по медицинска онкология работеха 7 санитарни, от средата на годината са вече 8 във връзка с увеличения обем работа.

Отделението е база за специализация. През 2022 година петима лекари са били на специализация, а след 31.03.2022 четирима продължават специализацията си за специалност по Медицинска онкология, другият приключи успешно и придоби специалност.

В отделението има два основни потока - стационарни пациенти по КП 240 и 241 и амбулаторни пациенти по АПр 6 и 8, чието лечение, медицински грижи и наблюдение е различно. Двата потока от болни се обслужват на етаж на ОМО от края на 2015 година. Това административно обособяване на потоците и ситуиране на V етаж на цялостната дейност на ОМО улеснява значително пациентите и медицинския персонал. Изпълнени са изискванията на Медицински стандарт за II ниво на компетентност.

Болнични показатели

Показател	2022 г.	2021 г.
Среден бр. легла	26	25
Леглодни	6167	5122
Изпълнение в %	64.98	56.13
Преминали болни	2463	1959
Изписани	2457	1957
Болн. леталитет	0.12	0.05
Среден престой	2.5	2.61

От данните в таблицата се открояват се следните факти:

Независимо от влошаването на демографските показатели на обслужвания район, понастоящем за 2022 г. се отчита ръст на преминалия брой болни, както по клинични пътеки, така и по амбулаторни процедури, дължащо се на новите методически указания от Началник отделение към лекарите-специалисти.

Използваемостта в % за 2022 г. е най-високата за последните 5 години следствие въведени по-актуални терапевтични схеми и преодоляване на психологическия стрес у лекарите от провеждане на лечение при коморбидни пациенти с влошен пърформънс статус и повишен риск от нежелана токсичност и усложнения.

Леталитетът е 0,12 %, и като показател е сравним със средното за страната в лечебни структури с високо ниво на прилагани по-агресивни и ефективни лекарствени протоколи и на нови иновативни и съответно с недотам проучена токсичност молекули. Средният престой в отделението бележи стабилност - под 3 дни, като за 2019 – 2.69, за 2020 – 2.56, за 2021 - 2.62, а за 2022 г. е най-ниският за последните 5 години: 2.5.

Оборотът на леглата е увеличен с 19 пункта - от 75,27 на 94.71 : най- висок за последните 5 години за отделението и най-висок в КОЦ. Сравнено с оборота на леглата в КОЦ - ОМО е с почти 3 пъти по-голям оборот.

Проведените леглодни са увеличени с повече от 1000 спрямо 2021г.

Проведените амбулаторни прегледи са увеличени с над 700 в сравнение с предходната година.

Постигнатите икономически резултати и тенденции са в резултат от въвеждането през 2022 г. на най-новите знания и умения в областта на медицинската онкология, което доведе от една страна до прилагане на по- широк кръг терапевтични режими, от втора: до разширяване кръга на пациентите като „подходящи за терапия“ от маргиналната група пациенти с коморбидности, приемани досега като „неподходящи за терапия“, и от трета: професионално менажиране на токсичностите по време на лечение и недопускане отпадането на пациенти от лечение, поради нежелани събития.

Отделението постепенно се утвърждава като център за провеждане на клинични проучвания, като понастоящем вече текат две проучвания, а имаме одобрение за още три. Дейността по клиничните проучвания допринася за продължаващото обучение и на лекарите и на медицинските специалисти, ангажирани в тях.

3.13. ОТДЕЛЕНИЕ ПО НУКЛЕАРНА МЕДИЦИНА

Нуклеарната медицина е специалност с интердисциплинарен характер, взаимодействаща с всички останали медицински специалности. Уникалността на някои от методите на нуклеарната медицина и широкият набор от заболявания за диагноза или терапия определят специфични особености на общите правила при нейната дейност. Дейността на структурите по нуклеарна медицина е организирана и се провежда при спазване на принципа за получаване на оптимално възможни диагностични и лечебни резултати при минимално лъчево натоварване на пациентите и персонала.

Според чл. 266 от Закона за лечебните заведения структурата по нуклеарна медицина е задължителна част от диагностично-консултативния блок на комплексните онкологични центрове в страната и в „Комплексен онкологичен център - Шумен“ ЕООД тя се нарича Отделение по нуклеарна медицина с метаболитна терапия (ОНМ). Дейността на отделението е регламентирана от медицинския стандарт "Нуклеарна медицина".

Цялостната дейност на ОНМ е насочена към задоволяване на потребностите от диагностична и лечебна дейност с открити радиоактивни източници както на пациенти с онкологични заболявания, така и на пациенти с ендокринни, ортопедични, нефрологични, хирургични заболявания.

В ОНМ работят специалисти с висока квалификация, на постоянен трудов договор. Отделението по нуклеарна медицина се намира на първия етаж в сградата на „КОЦ - Шумен“ ЕООД и има самостоятелен вход за неаплицирани пациенти, отделен вход/ изход на чакалнята за аплицирани пациенти и отделен вход към хранилището за получени радиоактивни източници. То разполага с материално-техническа база, отговаряща на хигиенните норми и изисквания.

SPECT/CT системата е отлично решение за нуждите на Отделението, респ. на болницата, това е съвременен хибриден апарат, чието сервизно обслужване е гарантирано и могат да се провеждат увеличен брой изследвания. Автоматичният гама брояч е прекрасен съвременен и много надежден апарат за ин витро диагностика.

Дейността на отделението по нуклеарна медицина отговаря на изискванията за III-то ниво на структура по нуклеарна медицина от медицинския стандарт "Нуклеарна медицина", като се провежда ин виво диагностика (на живи пациенти), ин витро диагностика (изследване за биологично активни съставки в серум, без облъчване на пациента) и метаболитна лъчетерапия. В ОНМ традиционно се провеждат пет вида сцинтиграфски изследвания, броя на които през годината е представен в следната таблица. От края на годината се работят две нови изследвания - на сентинелни лимфни възли и за доказване на сърдечна амилоидоза, лек ръст представя и белодробната сцинтиграфия.

Сцинтиграфии

	Амб. процедура 35	Амб. процедура 37
щитовидна жлеза	185	185
кости	511	479
бъбреци	21	21
шит. жлеза/йод/	42	49
бял дроб	77	74
Сент. лимфни възли	-	3

3.14. ОТДЕЛЕНИЕ ПО ОБРАЗНА ДИАГНОСТИКА

Отделението по Образна диагностика е разположено на първи етаж в новата сграда на КОЦ Шумен с II – ро ниво на компетентност. Разполага с отлична материално-техническа база, отговаряща на хигиенните норми и изисквания в страната. Устройството и структурата на отделението са съобразени с наличните апаратни комплекси и включва: кабинет за рентгенография и рентгеноскопия; кабинет за компютърна томография; кабинет за ехография кабинет за мамография.

През изминалата 2022 г. Отделението по Образна диагностика продължава да оптимизира и подобрява нивото на диагностика в лечебното заведение. От дарение отделението по образна диагностика се сдоби с нов ехографски апарат отговарящ на съвременните технологични изисквания.

Продължава участието на специалистите в отделението в Програми за скрининг на заболяванията на млечна жлеза.

В съответствие с Медицинския стандарт по “Образна диагностика”, отделението има изготвена годишна програма за техническа ревизия на рентгеновата апаратура, която се извършва от поддържащата сервизна фирма.

Персоналът отговаря на медицинските изисквания и притежава индивидуални разрешителни за работа в йонизираща среда. Повишаването на нивото и качеството на образната диагностика в отделението са основната цел на екипа от лекари специалисти и лаборанти в отделението.

Намаляването на обема на дейността е свързано с намаляване на специалистите, работещи в отделението - двама специалисти на пълен щат и един специалист на половин работен ден.

Сравнително малкият брой мамографии, спрямо другите видове образни изследвания, се дължи на факта, че това изследване се извършва основно по договора за извънболнична медицинска помощ, а не по договор за болнична медицинска помощ.

В таблицата е представена сравнителна справка за броя извършени изследвания по основните групи образни методи през последните две години.

Сравнителна справка за броя извършени изследвания по основните групи образни методи през последните две години.

Вид изследване	2022 г.	2021 г.
Ехографии	8 616	11 372
Рентгенографии	7 900	7 815
Мамографии	3 318	2 505
КТ	5 197	4 493
Общо	25 031	26 185

През 2022 г. се отчита намаление в обема на извършените ехографии в отделението. Лек ръст спрямо предходната година се забелязва при всички останали изследвания, които се извършват в отделението.

4. ФИНАНСОВА ИНФОРМАЦИЯ

4.1. ПРИХОДИ В ИКОНОМИЧЕСКАТА ГРУПА

В икономическата група приходите се формират главно от приходите по сключения договор с Националната здравно-осигурителна каса. През отчетната 2022 г. се запазват въведените “лимита” на болничната дейност, съгласно които НЗОК изкупува предварително определен обем от дейност, независимо от реално извършения. В резултат на това размерът на приходите от болнична медицинска помощ, който ще получи дружеството-майка за годината е предварително рамкиран. Друг приходоизточник, това са приходите от платени медицински услуги и мед. консумативи.

Приходите за дейност, реализирани по договора с НЗОК, могат да бъдат представени със следващите таблици.

Видове приходи от НЗОК (лв.)

Видове приходи, получени от НЗОК:	2022 г.	2021 г.
Приходи по КП	11 601 700	9 712 560
Приходи по АПр	2 386 393	1 793 141

Приходи от медицински изделия	129 936	55 008
Приходи от лекарства	11 312 217	10 398 826
Приход по Методика на РЗОК за работа в извънредна епидемична обстановка		84 898
Приходи от Медико диагностична дейност	357 538	189 200
Приходи по Специализирана индивидуална медицинска помощ	34 504	17 578
Приходи от финансиране на пенсионери от Държавният бюджет	3 576	2 679
Приходи от финансиране работа при неблагоприятни условия по повод на обявена епидемична обстановка - COVID - СИМП		7 275
Общо:	25 825 864	22 261 165

Формирани приходи по отделения за отчетени клинични пътеки в дружеството „майка“ през 2022 година (лв.)

Отделение	Брой пациенти по клинични пътеки	Стойност по клинични пътеки
КЛЛ	2086	7 443 744
ОГЕО	919	906 199
ОМО	2395	1 464 706
ОГО	518	474 461
ОХО	742	1 312 590
ОБЩО:	6 660	11 601 700

Справка за приходите от отчетени АПр 05, 06, 07, 08, 38.1 В ДРУЖЕСТВОТО „майка“ през 2022 година (лв.)

Месец	АПр 05		АПр 06		АПр 07		АПр 08		АПр 38.1	
	бр.	ст-ст	бр.	ст-ст	бр.	ст-ст	бр.	ст-ст	бр.	ст-ст
Януари	280	14 000	172	25 800	522	67 860	5	1 250	43	946
Февруари	227	11 350	185	27 750	300	39 000	0	0	31	682
Март	303	15 150	235	35 250	833	108 290	3	750	51	1 122
Април	227	11 350	222	33 300	693	90 090	7	1 750	70	1 540
Май	261	13 050	222	44 400	760	114 000	4	1 200	111	5 550
Юни	299	14 950	250	50 000	853	127 950	3	900	157	7 850
Юли	307	15 223	232	46 016	448	66 646	9	2 677	129	6 396
Август	334	16 700	256	51 200	311	46 650	3	900	127	6 350
Септември	289	15 602	251	54 216	801	129 762	3	972	161	8 694
Октомври	260	14 040	260	56 160	821	133 002	6	1 944	155	8 370
Ноември	338	18 252	293	63 288	838	135 756	5	1 620	152	8 208
Декември	270	14 580	272	58 752	336	54 432	7	2 268	145	7 830
Общо:	3395	174 247	2850	546 132	7516	1 113 438	55	16 231	1332	63 538

С най - голям дял от общия размер на прихода от НЗОК са отделенията по Химиотерапия и Лъчелечение, което е в основния профил на специализираната болница за лечение на онкологични заболявания.

Структура на приходите от платени медицински услуги и мед. консумативи в икономическата група (лв.)

Отделение / звено:	2022 г.	2021 г.
Отделение за анестезиология и интензивно лечение	63 218	23 650
Клиника по лъчелечение	2 599	2 187
Отделение за медицинска онкология	33 387	10 223
Отделение по онкологична гастроентерология	44 016	25 466
Отделение по образна диагностика	161 470	113 223
Отделение по гинекологична онкология	16 006	13 936
Клинична лаборатория	52 051	19 831
Отделение по онкологична хирургия	143 539	103 939
Сектор палиативни грижи		2 178
ДКБ	17 217	12 011
Отделение клинична патология	15 687	10 995
Ковид отделение	0	4 089
Управление	898	917
Отделение по нуклеарна медицина в т.ч.	4 352	5 701
Аптека	31 377	23 037
Хирургичен кабинет	3 632	2 262
Гинекологичен кабинет	319	285
Кабинет Образна диагностика	39 740	21 993
Клинична лаборатория	16 360	15 066
Кабинет Медицинска онкология	43	21 993
ОБЩО:	645 910	410 989

Справка за източниците на приходи за дейността в икономическата група (лв.)

Източник:	2022 г.	2021 г.
От НЗОК, в т.ч. КП, АП и лекарства, спецификации, и финансиране на пенсионери	25 825 864	22 261 166
Собствени приходи от медицинска дейност:	645 910	410 989
от платени прегледи и услуги:	533 114	330 791
мед. изделия, които не са вкл. в цената на КП/АПр	109 565	76 406
в т.ч. приходи от телевизионна система в стационара	3 231	3 030
в т.ч. медикаменти	0	762
Приходи от присъдени съдебни вземания	61 505	16 601
Приходи от финансиране текуща дейност	881 969	1 498 584
Признати приходи от финансиране на ДМА	83 925	106 430
Приходи от неустойки по договор	1 019	4 998
Други	56 856	84 870
Общо:	27 557 048	24 383 638

4.2. РАЗХОДИ В ИКОНОМИЧЕСКАТА ГРУПА

При относително постоянното равнище на приходите, в условията на месечни лимити за осъществяване на болнична дейност, ключ за постигане на финансова стабилност е оптимизация на разходите.

Ръководството на двете лечебни заведения упражнява действена политика на недопускане на необосновани разходи, при спазване на принципа на необходимата достатъчност за осигуряване на високо качество на медицинската помощ.

(лв.)

Разходи	2022 г.	2021 г.
1. Медикаменти, лекарства и мед. изделия заплащани извън цената на КП и АПр	1 070 428	900 434
2. Медикаменти и лекарства по дог. НЗОК	11 300 904	10 367 291
3. Материали, горива, енергия	411 311	422 924
4. Разходи за външни услуги	2 210 263	1 844 617
5. Амортизации	593 840	650 562
6. Заплати	8 447 853	7 815 109
7. Осигуровки	1 399 191	1 324 129
8. Други в т.ч.	97 262	72 207
бракувани остатъци от онко-лекарства	1 371	43 115
балансова стойност на продадените активи	9 893	6 462
9. Разходи за лихви и др. финансови разходи	18 582	10 388
Общо	25 549 634	23 407 661

Наблюдава се ръст на разходите през 2022г. спрямо 2021г. в условията на растяща инфлация и рекордни равнища на голяма част от стратегическите суровини. От направения анализ ръст бележат почти всички пера. Разхода за трудови възнаграждения се дължи на увеличение на заплатите на персонала и в двете лечебни заведения през 2022г., респективно и перо разход за осигуровки. В следствие на възрастовата структура на персонала в дружеството „майка“, се налага да бъде извършвана актюерска оценка на задълженията към персонала съгласно Кодекса на труда, като тенденцията е за увеличаване на разхода в следващите години, предвид възрастта на служителите.

Разхода за амортизации, в сравнение с 2022 г. не бележи ръст, в резултат на преустановеното начисляване на амортизации на двата линейни ускорителя, съгласно утвърдения амортизационен план на дружеството „майка“ и изискванията на СС 4.

Сериозно перо в разходите за външни услуги заемат разходите за поддръжка на специализираната техника и оборудването в размер 961 401 лв. и разходите за храна 144 664 лв.

Ел. енергията в размер на 676 119 лв. за 2022 г. стана тежко перо в разходите на дружествата. Проблемите в енергетиката рефлектираха върху нас, а ел. дружествата се отказаха от заявените си по обществени поръчки цени. След отказ на избрания изпълнител на обществената поръчка за доставка на ел. енергия се налага да се обявява отново обществената поръчка и да се преминава през цялата процедура. Това силно затруднява работата ни.

За отчетната 2022 г. в перото други разходи се посочени всички разходи от наказателни постановления с РЗОК, бракувани остатъци онколекарства, бракувани ДМА, разходи за командировки, данък върху недвижимите имоти и такса битови отпадъци и др.

През годината са закупени дълготрайни активи на обща стойност 5 084 525 лв. като най-голям дял от този разход заема новият мултимодален линеен ускорител с възможност за радиохирургия, и софтуер към него на обща стойност 4 351 200 лв. Самоучастието на лечебното заведение в закупуването му е 30 % или 1 305 360 лв.

С Решение № 708 по Протокол № 36 от 26.05.2022 г., Общински съвет Шумен допълни Решение 266 от 30.11.2020г. за финансиране на всички видове разходи за СМР при преустройството на трети бункер за линеен ускорител, както и закупуване на допълнителна дозиметрична апаратура от гласувания инвестиционен кредит за линеен ускорител. Без да утежнява задължението си по инвестиционния кредит за закупуването на линеен ускорител, със собствени средства дружеството „майка“ успя да покрие разхода за строително-монтажните работи по бункера на стойност 292 455,26 лв. и да закупи моторизиран 3D фантом, дозиметрична апаратура, системи за непрекъсваемо токозахранване на обща стойност 410 244 лв.

За отделението по онкологична гастроентерология бяха закупени през годината кислородна система – 2868 лв., генератор електрохирургичен 19920 лв. и система за видеоналюдение – 1387 лв.; за отделението по онкологична хирургия – нова операционна маса, ендоурологично цистоскопско оборудване, затоплящ матрак и други на стойност 63 678 лв.; за клинична лаборатория - хематологичен анализатор и електролитен и кръвно-газов анализатор, а за всички останали отделения през годината бяха изпълнени по-голяма част от зададените в инвестиционните програми активи. Допълнително беше изграден и нов тръбен път за вентилационната система на стойност 67 243 лв., поради дефектиране на старият.

4.3. ВЗЕМАНИЯ В ИКОНОМИЧЕСКАТА ГРУПА

(лв.)

Вземания	2022 г.	2021 г.
Вземания от РЗОК	3 369 075	2 771 996
От клиенти и доставчици	32 672	16358
По съдебни спорове	156 681	173103
Други вземания	18 208	11805
Общо:	3 576 636	2 973 262

4.4. ЗАДЪЛЖЕНИЯ КЪМ ДОСТАВЧИЦИ В ИКОНОМИЧЕСКАТА ГРУПА

(лв.)

Задължения към доставчици	2022 г.	2021 г.
За медикаменти, лекарствени продукти и медицински изделия	1 701 853	2 196 480
За външни услуги и сервизна поддръжка на мед. апаратура	257 269	234 247
За храна пациенти	5 661	7 750
За материали - лекарства, консумативи, други	23 224	61 603
За придобиване на ДМА	67 970	122 502
Авансово плащане от РЗОК	29 527	61 603
Общо:	2 085 504	2 622 582

4.5. ЗАДЪЛЖЕНИЯ КЪМ ПЕРСОНАЛА В ИКОНОМИЧЕСКАТА ГРУПА

(лв.)

Задължения към персонала	2022 г.	2021 г.
За възнаграждения	624 149	627 428
Актьорска оценка на обезщетение при пенсиониране	763 233	590 960
За компенсируеми отпуски	495 198	467 087
Общо:	1 882 580	1 685 475

4.6. ЗАДЪЛЖЕНИЯ КЪМ ОСИГУРИТЕЛНИ ПРЕДПРИЯТИЯ В ИКОНОМИЧЕСКАТА ГРУПА

(лв.)

Задължения към осигурителни предприятия	2022 г.	2021 г.
За осигуровки	206 670	187 564
За осигуровки по непозвани компенсируеми отпуски	103 185	96 143
Общо:	309 855	283 707

4.7. ВЪТРЕШНО – ГРУПОВИ ОПЕРАЦИИ

„ Медицински център – онкология „, ЕООД – Дъщерно дружество – 100% собственост

	2022 г.	2021 г.
Приходи от медицински изследвания, ел. енергия и консумативи	84 144	48 368
Разходи за медицински услуги, ел. енергия и консумативи	83 981	49 525
Вземания в група	12 659	7 320
Задължения в група	12 839	7 478

4.8. ФИНАНСОВО-ИКОНОМИЧЕСКИ ПОКАЗАТЕЛИ И АНАЛИЗ В ИКОНОМИЧЕСКАТА ГРУПА

(хил. лв.)

N:	Показатели:	2022	2021	2022/2021	
		година	година	стойност	процент
1	Финансов резултат	1805	936	869	92.8%
2	Нетен размер на приходите от продажби	26424	22685	3739	16.5%
3	Собствен капитал	6611	4807	1804	37.5%
4	Пасиви (дългосрочни и краткосрочни)	7594	4761	2833	59.5%
5	Обща сума на активите	16996	12411	4585	36.9%
6	Приходи	27557	24384	3173	13.0%
7	Разходи	25550	23408	2142	9.2%
8	Краткотрайни активи	5385	4277	1108	25.9%
9	Разходи за бъдещи периоди	14	13	1	7.7%
10	Налични краткотрайни активи (8-9)	5371	4264	1107	26.0%
11	Краткосрочни задължения	4475	4424	51	1.2%
12	Краткосрочни вземания	3577	2973	604	20.3%
13	Парични средства	1410	725	685	94.5%
14	Текущи задължения	4475	4424	51	1.2%
15	Средна наличност на материалните запаси	475	450	25	5.6%
16	Средна наличност на вземанията от клиенти и доставчици	3095	2641	454	17.2%
17	Средна наличност на задълженията към доставчиците и клиенти	2352	2638	-286	-10.8%
18	Брой на дните в периода	365	365	0	0.0%
Рентабилност:					
19	Коеф. на рентабилност на приходите от продажби (1/2)	0.0683	0.0413	0.0270	65.6%
20	Коеф. на рентабилност на собствения капитал (1/3)	0.2730	0.1947	0.0783	40.2%
21	Коеф. на рентабилност на пасивите (1/4)	0.2377	0.1966	0.0411	20.9%
22	Коеф. на капитализация на активите (1/5)	0.1062	0.0754	0.0308	40.8%
Ефективност:					
23	Коеф. на ефективност на разходите (6/7)	1.0786	1.0417	0.0369	3.5%
24	Коеф. на ефективност на приходите (7/6)	0.9272	0.9600	-0.0328	-3.4%
Ликвидност:					
25	Коеф. на обща ликвидност (10/11)	1.2002	0.9638	0.2364	24.5%
26	Коеф. на бърза ликвидност (12+13)/11	1.1144	0.8359	0.2785	33.3%
27	Коеф. на незабавна ликвидност 13/14	0.3151	0.1639	0.1512	92.3%
28	Коеф. на абсолютна ликвидност (13/14)	0.3151	0.1639	0.1512	92.3%
Финансова автономност:					
29	Коеф. на финансова автономност (3/4)	0.8706	1.0097	-0.1391	-13.8%
30	Коеф. на задлъжнялост (4/3)	1.1487	0.9904	0.1583	16.0%
Обръщаемост на материалните краткотрайни активи:					
31	Времетраене на един оборот в дни (15*21/2)	6.6	7.2	-0.6792	-9.4%
32	Брой на оборотите (2/15)	55.6	50.4	5.2184	10.4%
Вземания и погасяване на задълженията:					
33	Период на събиране на вземанията от клиенти в дни (16*17/18)	42.8	42.5	0.2584	0.6%

От направения финансово-икономически анализ на двете дружества може да се заключи, че са в състояние да изплащат текущите си задължения с наличните краткотрайни активи.

Коефициентът на финансова автономност е израз на финансовата независимост от ползването на чужди средства.

Доброто финансово състояние осигурява подходяща парична маса гаранция за неутрализирането на отрицателното въздействие на кредитните пазари, т.е. по-доброто финансово състояние дава по-големи възможности за самофинансиране на дейността. То е и предпоставка за висок имидж, което от своя страна има значение за привличането

на висококвалифицирани специалисти. Това от своя страна е гаранция за производството на по-високо качество и конкурентни услуги. Финансово стабилно, лечебното заведение може да си позволи и непрекъснато повишаване на квалификацията на кадрите. Стабилността дава възможност своевременно да бъдат внедрявани високоспециализирана апаратура и оборудване в дейността. Стабилното финансово състояние е гаранция за висока ликвидност на материално-веществен състав на капитала, което има непосредствено отношение към степента на дебиторската и кредиторската задлъжнялост на дружеството.

Имуществената стойност на дружеството „майка“ за 2022 г. спрямо 2021 г.

	(лв.)	
	2022 г.	2021 г.
Имуществена стойност на 100% от собствения капитал	6 399 218	4 767 796
брой дялове	657 450	657 450
Имуществена стойност на 1 дял	9.73	7.25

Численост и структура на персонала в икономическата група за 2022г. спрямо 2021 г.

Показатели:	2022 г.	2021 г.
Численост и структура на персонала общо по категории:	260	262
Висши служители, ръководители	13	13
Висш медицински персонал-лекари	40	41
Висш немедицински персонал /инженери, икономисти/	24,5	26,5
Специалисти по здравни грижи	121	119
Персонал, зает с услуги за населението и охрана	56	56
Професии, неизискващи специална квалификация	5.5	6,5

5. РИСКОВЕ

Осъществявайки дейността си дружествата в икономическата група са изложени на многообразни рискове. Ръководството следи възможните рискове и има за цел да намали евентуалните неблагоприятни ефекти върху финансовия резултат:

- финансов риск - реалните рискове пред финансовото състояние на лечебното заведение. Този риск е породен преди всичко от външните икономически условия;
- риск от появата на необходимост от съкращаване на разходите;
- риск от затруднения при покриване собствените задължения;
- кредитен риск - свързан е със сключения от дружеството „майка“ договор за банков кредит за закупуването на високотехнологичен линеен ускорител. Този риск възниква, когато съществува вероятност лечебното заведение да е в невъзможност да изпълни поетия от него ангажимент по сключения договор за заем или когато клиентите на дружеството не са в състояние да изплатят изцяло или в обичайно предвидените срокове дължимите от тях суми. От това следва, че основният кредитен риск, на който е изложено дружеството „майка“, е свързан с неговите вземания и парични средства по банкови сметки. Към момента на съставяне в предприятието няма индикации за неговото съществуване.
- лихвен риск – лихвеният риск е рискът справедливата стойност на бъдещите парични потоци на даден финансов инструмент да варира, поради промяна в пазарните лихвени норми.
- ликвиден риск - произтича от възможността дружеството да не погаси в договорения размер или изобщо финансов пасив, както и възможността дружеството „майка“ да погаси в пълен размер финансов план, но на по-късна дата от уговорената.

Дружествата в икономическата група управляват своите активи и пасиви по начин, който им гарантира, че редовно и без забава могат да изпълняват ежедневните си задължения.

Задълженията се обслужват редовно и не застрашават финансовата независимост.

6. ВАЖНИ СЪБИТИЯ, КОИТО СА НАСТЪПИЛИ КЪМ ДАТАТА НА ГОДИШНИЯ ФИНАНСОВ ОТЧЕТ

С даване на съгласие на дружеството „майка“ с Решение № 266 по Протокол № 16 от 30.11.2020г. на заседание на Общински съвет Шумен за сключване на договор за инвестиционен кредит за закупуване на високотехнологичен линеен ускорител с възможности за стереотактична радио-хирургия, лъчелечение с контрол на дишането и динамично проследяване на облъчвания обем, ъпгрейд на информационната и планиращата системи, лечебното заведение проведе процедура по избор на изпълнител. В резултат на проведената обществена поръчка, бе избран изпълнител, с който се сключи договор с предмет “ Доставка на мултимодален линеен ускорител, с включен ъпгрейд на софтуерната версия на наличните линейни ускорители, брахитерапия, планираща и информационни системи по техническа спецификация“. Съгласно сключеният договор, през 2021г. бе извършено авансово плащане със собствени средства в размер на 1 305 360 лв., а на 24 януари 2022г. бе сключен договор с Райфайзенбанк (България) ЕАД в размер на 3 045 840 лв. за дофинансиране стойността на специализираната медицинска апаратура и софтуер към нея и въвеждането ѝ в експлоатация. За финансово обезпечение на кредита бяха заложили всички настоящи и бъдещи вземания на дружеството „майка“ по договор с НЗОК и последващите анекси към него за периода на Договора с банковата институция. Линеиният ускорител бе доставен през 2022г. и кредита бе усвоен за доплащане на окончателната стойност по договора.

7. ВЕРОЯТНО БЪДЕЩО РАЗВИТИЕ НА ДРУЖЕСТВАТА В ИКОНОМИЧЕСКАТА ГРУПА

- Ръководството на икономическата група си е поставило следните основни цели, които да бъдат постигнати през 2023 г.:
- поддържане на високо качество на медицинските услуги;
- подобряване на ефективността и оптимизиране на разходите;
- стабилност на дейността.

8. ДЕЙСТВИЯ В ОБЛАСТТА НА НАУЧНО ИЗСЛЕДОВАТЕЛСКАТА ДЕЙНОСТ

Съществува стремеж дружеството „майка“ постепенно да се утвърди като център за провеждане на клинични проучвания. От края на 2022г. екип от отделението по медицинска онкология, започна работа по две клинични проучвания. Предстои стартиране на още три изследователски процедури. Дейността по клиничните проучвания ще допринесе за продължаващото обучение и на лекарите и на медицинските специалисти, ангажирани в тях.

9. ИЗПОЛЗВАНИ ФИНАНСОВИ ИНСТРУМЕНТИ И ОЦЕНКА ПО СПРАВЕДЛИВА СТОЙНОСТ

Финансов инструмент е всеки договор, който поражда едновременно както финансов актив в едно предприятие, така и финансов пасив или инструмент на капитал в друго предприятие. Финансовите активи и пасиви се признават в отчета за финансовото състояние, когато Дружеството стане страна в договорните условия на съответния финансов инструмент, породил този актив или пасив.

Дейността на дружеството не предполага наличието на разнообразни финансови инструменти. Финансовите инструменти, които Дружеството притежава, са парични средства и търговски вземания и задължения.

Паричните средства в лева са оценени по номиналната им стойност, а паричните средства в чуждестранна валута - по заключителния курс на БНБ към 31 декември 2022 година. За целите на съставянето на отчета за паричните потоци парите и паричните еквиваленти са представени като неблокирани пари в банки и каса. Вземанията в лева не са лихвени и са оценени по стойността на тяхното възникване и намалени с размера на начислените обезценки за несъбираеми вземания.

Търговските и другите задължения в лева не са лихвени и са оценени по стойността на тяхното възникване.

10. ВЪНАГРАЖДЕНИЯ НА КЛЮЧОВ УПРАВЛЕНСКИ ПЕРСОНАЛ

През отчетния период в дружеството „майка“ са начислени и изплатени възнаграждения на ключов управленски персонал в размер на 111 443,12 лв.

Съгласно договор за управление не се начисляват възнаграждения на Управителя в дъщерното дружество.

11. ИНФОРМАЦИЯ ВЪВ ВРЪЗКА С ИЗИСКВАНИЯТА НА ЧЛ. 100 „н“ ОТ ЗАКОНА ЗА ПУБЛИЧНОТО ПРЕДЛАГАНЕ НА ЦЕННИ КНИЖА

Дружеството „майка“ отговаря на изискванията по параграф 1 „д“ от ДР на ЗППЦК, но не попада в обхвата на чл.40 от ЗС, относно задължението за изготвяне на декларация за корпоративно управление, поради което ръководството на „Комплексен онкологичен център – Шумен“ ЕООД не е изготвило такава декларация.

Юридическият статут на дружествата не предполага търгуване на неговите капиталови и дългови ценни книжа на фондовата борса, което от своя страна предполага ограничено прилагане на цитираните изисквания.

Ефективното финансово управление и контрол в „Комплексен онкологичен център – Шумен“ ЕООД и „Медицински център – онкология“ Шумен се осъществява чрез системата за осъществяване на вътрешен контрол и управление на риска, включваща политики и процедури, заповеди, работни инструкции, правилници, указания и др.

Финансовото управление и контрол се осъществява, като се спазват принципите: законосъобразност, добро финансово управление, прозрачност, своевременност, икономичност, конфиденциалност.

12. СИСТЕМА ЗА ОСЪЩЕСТВЯВАНЕ НА ВЪТРЕШЕН КОНТРОЛ И УПРАВЛЕНИЕ НА РИСКА

В икономическата група е разработена и функционира система за осъществяване на вътрешен контрол и управление на риска.

Задача на ръководния екип е да осигури разумна степен на сигурност, по отношение на постигане на целите на организацията; надеждност на финансовите отчети: спазване и прилагане на съществуващите законови и регулаторни рамки.

Функциониращата система за финансово управление и контрол включва политики и процедури с цел да се постигне разумна увереност, че целите на дружеството са постигнати и чрез:

- съответствие със законодателството, вътрешните актове и договори;
- надеждност и всеобхватност на финансовата и оперативната информация;
- ефективност, ефикасност и икономичност на дейностите;
- опазване на активите и информацията.

Да създадат условия за:

- законосъобразно и целесъобразно разходване на средствата и осигуряване на надеждна информация;
- подобряване взаимодействието между структурните звена и отделните длъжности в двете лечебни заведения за по добро финансово управление;
- постигане на прозрачност на процесите, снижаване на разходите, децентрализация на отговорностите;
- усъвършенстване на вътрешно-нормативната уредба в двете лечебни заведения (заповеди, работни инструкции, указания, правила и др. документи)
- Контролите дейности са:
- Оперативни - насочени към ефективността и ефикасността на болничните дейности, във връзка с изградената организационна структура и приетите политики и процедури за постигане на планираните резултати и цели;
- Съответствие - контроли, които се внедряват, за да осигурят спазване на законите и съответствие с нормативната рамка, спазване на етичните принципи, съответствие на дейностите с установените правила, спазване на политики, процедури и договори;
- Финансови - могат да бъдат свързани с процесите на одобрение;

Финансовите трансакции се изпълняват съгласно прякото или общото одобрение на ръководството: съществува правилно разделение на ролите и отговорностите: осчетоводяване - всички одобрени трансакции се изпълняват в точния им размер, в правилния период и в правилната счетоводна сметка, за да се осигури подготовката на финансовите отчети съгласно законовите изисквания и счетоводните стандарти: защита на активите - отговорността за физическото управление на активите е възложена на персонал, чиито функции са независими и не са свързани с дейности по осчетоводяване; водят се регистри на извършените дейности и движението на активите, за да се поддържа отчетност на активите: съпоставяне на данни - данни от различни документи и източници се съпоставят за установяване на съответствие.

Към средствата за упражняване на финансов контрол се прилага системата на двоен подпис.

Броят и обхватът на контролните дейности трябва да е достатъчен, за да даде увереност, че съществените рискове са ограничени до приемливи нива.

Контролните дейности са превантивни, отчитащи, последващи и включват: нива и процедури за разрешаване и одобрение; система за двоен подпис; докладване и проверка на дейностите и оценка на ефикасността и ефективността на операциите; сигурност и защита на активите и информацията; разделение на отговорностите по начин, който не позволява един служител едновременно да има отговорност за одобряване, изпълнение, осчетоводяване и предварителен контрол за законосъобразност и други.

Стратегията за управление на риска описва етапите, през които преминава процеса по управление на риска, използвания подход, отговорните лица (структури) и основните изисквания към процеса.

Целите на Стратегията за управление на риска в икономическата група са свързани с:

- Изграждане на съзнание и разбиране за процеса по управление на риска на всички нива в болницата.
- Изграждане на организационна култура по отношение на управлението на риска и на отговорност, свързана с управлението на риска на всички нива в болницата.
- Управлението на риска, като част от процеса по взимане на решения. Това включва свързване на идентифицираните рискове и контролни дейности със стратегическите и оперативни цели на болницата, като част от процеса по годишно планиране.
- Обхващане на рисковете и тяхното добро управление.

Стратегията за управление на риска е утвърдена от Управителя на дружествата в икономическата група, влиза в сила от датата на нейното утвърждаване за три годишен период.

Актуализирането на Стратегията за управление на риска в „Комплексен онкологичен център - Шумен“ ЕООД се извършва на всеки три години или при настъпване на съществени промени в рисковата среда.

Първостепенна задача на Ръководството на икономическата група „Комплексен онкологичен център - Шумен“ ЕООД е да провежда политика за подобряване на диагностично - лечебни дейности и стабилизиране на финансово-икономическите показатели на дружеството. Тези показатели са в пряка зависимост от сложни и взаимнообвързани фактори, като: прилаганата методика на заплащане на болничната помощ, действащата нормативна рамка, взаимоотношенията с външни структури, вътрешната организация на работа.

Дружествата в икономическата група приключват 2022 г. с положителен финансов резултат (печалба) в размер на 1 805 767,21 лв.

Отчетната 2022 г. бе поредната година на предизвикателство за лечебните заведения да оцелеят - със запазване на въведения ред на заплащане на лимитна болнична дейност и парадокса с приравняването като начин на финансиране на специализираните онкологични болници и онкологични центрове с много профилните болници, но без да им се предоставя същата свобода при договаряне с НЗОК и недофинансираното лечение на болните. В условията на непрекъснато нарастване на броя на онкологично болни не е обосновано да има трайна и устойчива тенденция за непрекъснато налагане на „лимитите“ за лечение на тези пациенти, които са категорично дискриминационни спрямо болните от рак. С не по-малко значение е отпадането на държавното субсидиране при профилактиката като дейност. Практиката и статистиката са категорични: когато няма профилактика, случаите на късно открит рак, чието лечение е много по-скъпо, зачестяват, смъртността - също. Освен, че трудът на висококвалифицирания персонал не е заплатен, здравното заведение ще натрупа разходи - без възможност за покриване и заради клиничните и образни изследвания, които са задължителни при всяка диагностика. Не се заплащат от никого и прегледите на вече регистрирани при нас онкоболни, а те имат нужда от постоянно лечение, вече не само на основната диагноза, а и на последствията от лечението - оперативно, химио или лъчетерапия. Вместо да осигури всичко това, нормативната база предвижда заплащане само на диспансерните прегледи.

Трябва спешно да се решат въпросите за финансирането на извършваните прегледи, вкл. на профилактичните, за начина за плащане на всички изследвания, нужни за потвърждаване на онкологична диагноза, и избора на най-адекватно лечение. Всичко това, както и направата най-сетне на Национална програма за профилактика на онкологичните заболявания в синхрон с европейските изисквания и практика, означава просто да се създадат нормални условия за работа и грижа за болните.

13. ОТГОВОРНОСТИ НА РЪКОВОДСТВОТО

Ръководството потвърждава, че е прилагало последователно адекватни счетоводни политики при изготвянето на консолидирания годишен финансов отчет към 31 декември 2022 г. и е направило разумни и предпазливи преценки, предположения и приблизителни оценки.

Ръководството също потвърждава, че се е придържало към действащите счетоводни стандарти, като финансовия отчет е изготвен на принципа на действащото предприятие.

Ръководството носи отговорност за правилното водене на счетоводните регистри, за целесъобразното управление на активите и за предприемането на необходимите мерки за избягване и разкриване на евентуални злоупотреби и други нередности.

14. ДОПЪЛНИТЕЛНО ОПОВЕСТЯВАНЕ ВЪВ ВРЪЗКА С ВОЕННИЯ КОНФЛИКТ В УКРАИНА

През 2022г. военният конфликт в Украйна доведе до тежки икономически последствия. Котировките на всички стратегически суровини - петрол, природен газ, зърното, металите и др., достигнаха до рекордни равнища, което от своя страна доведе до увеличаване ръста на инфлацията. Към момента това не оказва съществено влияние върху дейността на двете лечебни заведения в икономическата група, за което допринесе увеличението на цените по клиничните пътеки и амбулаторните процедури заплащани от НЗОК, както и ефективното управление и умело балансиране, при вземане на управленски решения. Непрекъснатото подобряване на работната среда чрез прилагане на методи за повишаване мотивацията за работа на персонала и възможността за професионално развитие, оказват влияние върху качеството на предоставяната медицинска помощ и административно обслужване, насочени към удовлетворяване нуждите на пациентите.

Дата: 04.04.2023 г.
гр. Шумен

Управител:





ДОКЛАД НА НЕЗАВИСИМИЯ ОДИТОР
до Ръководството
на „Комплексен онкологичен център - Шумен” ЕООД
гр. Шумен

Доклад относно одита на финансовия отчет

Мнение

Ние извършихме одит на консолидирания финансов отчет на „Комплексен онкологичен център - Шумен” ЕООД, съдържащ консолидиран счетоводния баланс към 31 декември 2022 г. и консолидиран отчет за приходите и разходите, консолидиран отчет за собствения капитал и консолидиран отчет за паричните потоци за годината, завършваща на тази дата, както и приложение към консолидирания финансов отчет, съдържащо оповестяване на съществените счетоводни политики и друга пояснителна информация.

По наше мнение, приложеният консолидиран финансов отчет представя достоверно, във всички съществени аспекти, финансовото състояние на икономическата група към 31 декември 2022г. и нейните консолидирани финансови резултати от дейността и консолидираните паричните и потоци за годината, завършваща на тази дата, в съответствие с Националните счетоводни стандарти (НСС), приложими в България.

База за изразяване на мнение

Ние извършихме нашия одит в съответствие с Международните одиторски стандарти (МОС). Нашите отговорности съгласно тези стандарти са описани допълнително в раздела от нашия доклад „Отговорности на одитора за одита на финансовия отчет“. Ние сме независими от икономическата група в съответствие с Международния етичен кодекс на професионалните счетоводители (включително Международни стандарти за независимост) на Съвета за международни стандарти по етика за счетоводители (Кодекса на СМСЕС), заедно с етичните изисквания на Закона за независимия финансов одит (ЗНФО), приложими по отношение на нашия одит на консолидиран финансов отчет в България, като ние изпълнихме и нашите други етични отговорности в съответствие с изискванията на ЗНФО и Кодекса на СМСЕС. Ние считаме, че одиторските доказателства, получени от нас, са достатъчни и уместни, за да осигурят база за нашето мнение.

Друга информация, различна от финансовия отчет и одиторския доклад върху него

Ръководството носи отговорност за другата информация. Другата информация се състои от консолидиран доклад за дейността на икономическата група, изготвен от ръководството съгласно Глава седма от Закона за счетоводството, но не включва консолидирания финансов отчет и нашия одиторски доклад върху него.

Нашето мнение относно консолидирания финансов отчет не обхваща другата информация и ние не изразяваме каквато и да е форма на заключение за сигурност относно нея, освен ако не е изрично посочено в доклада ни и до степента, до която е посочено.



Във връзка с нашия одит на консолидирания финансов отчет, нашата отговорност се състои в това да прочетем другата информация и по този начин да преценим дали тази друга информация е в съществено несъответствие с консолидирания финансов отчет или с нашите познания, придобити по време на одита, или по друг начин изглежда да съдържа съществено неправилно докладване. В случай че на базата на работата, която сме извършили, ние достигнем до заключение, че е налице съществено неправилно докладване в тази друга информация, от нас се изисква да докладваме този факт. Нямаме какво да докладваме в това отношение.

Отговорности на ръководството за консолидирания финансов отчет

Ръководството носи отговорност за изготвянето и достоверното представяне на този консолидиран финансов отчет в съответствие с НСС, приложими в България и за такава система за вътрешен контрол, каквато ръководството определя като необходима за осигуряване изготвянето на финансови отчети, които не съдържат съществени неправилни отчитания, независимо дали дължащи се на измама или грешка.

При изготвяне на консолидирания финансов отчет ръководството носи отговорност за оценяване способността на Дружествата в икономическата група да продължат да функционират като действащи предприятия, оповестявайки, когато това е приложимо, въпроси, свързани с предположението за действащо предприятие и използвайки счетоводната база на основата на предположението за действащо предприятие, освен ако ръководството не възнамерява да ликвидира някое от Дружествата или да преустанови дейността им, или ако ръководството на практика няма друга алтернатива, освен да постъпи по този начин.

Отговорности на одитора за одита на консолидирания финансов отчет

Нашите цели са да получим разумна степен на сигурност относно това дали консолидирания финансов отчет като цяло не съдържа съществени неправилни отчитания, независимо дали дължащи се на измама или грешка, и да издадем одиторски доклад, който да включва нашето одиторско мнение. Разумната степен на сигурност е висока степен на сигурност, но не е гаранция, че одит, извършен в съответствие с МОС, винаги ще разкрива съществено неправилно отчитане, когато такова съществува. Неправилни отчитания могат да възникнат в резултат на измама или грешка и се считат за съществени, ако би могло разумно да се очаква, че те, самостоятелно или като съвкупност, биха могли да окажат влияние върху икономическите решения на потребителите, вземани въз основа на този консолидиран финансов отчет.

Като част от одита в съответствие с МОС, ние използваме професионална преценка и запазваме професионален скептицизъм по време на целия одит. Ние също така:

- Идентифицираме и оценяваме рисковете от съществени неправилни отчитания във финансовия отчет, независимо дали дължащи се на измама или грешка, разработваме и изпълняваме одиторски процедури в отговор на тези рискове и получаваме одиторски доказателства, които да са достатъчни и уместни, за да осигурят база за нашето мнение. Рискът да не бъде разкрито съществено неправилно отчитане, което е резултат от измама, е



по-висок, отколкото риска от съществено неправилно отчитане, което е резултат от грешка, тъй като измамата може да включва тайно споразумяване, фалшифициране, преднамерени пропуски, изявления за въвеждане на одитора в заблуждение, както и пренебрегване или заобикаляне на вътрешния контрол;

- Получаваме разбиране за вътрешния контрол, имащ отношение към одита, за да разработим одиторски процедури, които да са подходящи при конкретните обстоятелства, но не с цел изразяване на мнение относно ефективността на вътрешния контрол на Дружеството;
- Оценяваме уместността на използваните счетоводни политики и разумността на счетоводните приблизителни оценки и свързаните с тях оповестявания, направени от ръководството;
- Достигаме до заключение относно уместността на използване от страна на ръководството на счетоводната база на основата на предположението за действащо предприятие и на базата на получените одиторски доказателства, относно това дали е налице съществена несигурност, отнасяща се до събития или условия, които биха могли да породят значителни съмнения относно способността на Дружествата да продължат да функционира като действащи предприятия. Ако ние достигнем до заключение, че е налице съществена несигурност, от нас се изисква да привлечем внимание в одиторския си доклад към свързаните с тази несигурност оповестявания в консолидирания финансов отчет или в случай че тези оповестявания са неадекватни, да модифицираме мнението си. Нашите заключения се основават на одиторските доказателства, получени до датата на одиторския ни доклад. Бъдещи събития или условия обаче могат да станат причина Дружеството да преустанови функционирането си като действащо предприятие;
- Оценяваме цялостното представяне, структура и съдържание на консолидирания финансов отчет, включително оповестяванията, и дали консолидирания финансов отчет представя основополагащите за него сделки и събития по начин, който постига достоверно представяне.

Ние комуникираме с ръководството, наред с останалите въпроси, планирания обхват и време на изпълнение на одита и съществените констатации от одита, включително съществени недостатъци във вътрешния контрол, които идентифицираме по време на извършвания от нас одит.

Доклад във връзка с други законови и регулаторни изисквания

Допълнителни въпроси, които поставя за докладване Законът за счетоводството

В допълнение на нашите отговорности и докладване съгласно МОС, описани по-горе в раздела „Друга информация, различна от финансовия отчет и одиторския доклад върху него“ по отношение на доклада за дейността, ние изпълнихме и процедурите, добавени към изискванията по МОС, съгласно „Указания относно нови и разширени одиторски доклади и комуникация от страна на одитора“ на професионалната организация на регистрираните одитори в България, Института на дипломираните експерт-счетоводители (ИДЕС)“. Тези процедури касаят проверки за наличието, както и проверки на формата и съдържанието на тази друга информация с цел да ни подпомогнат във формиране на становище относно това



дали другата информация включва оповестяванията и докладванията, предвидени в Глава седма от Закона за счетоводството и в Закона за публичното предлагане на ценни книжа, приложими в България.

Становище във връзка с чл. 37, ал. 6 от Закона за счетоводството

На базата на извършените процедури, нашето становище е, че:

- а) Информацията, включена в консолидирания доклад за дейността на икономическата група за година, за която е изготвен консолидирания финансов отчет, съответства на консолидирания финансов отчет.
- б) Докладът за дейността на икономическата група е изготвен в съответствие с изискванията на Глава седма от Закона за счетоводството и на чл. 100(н), ал. 7, т. 2 от Закона за публичното предлагане на ценни книжа.

д.е.с. Цветомира Радева - регистриран одитор
гр.Варна ж.к. „Победа“; бл.12; вх.“Б“; ап. 41

04.04.2023 г.

