



ИНДИВИДУАЛЕН ГОДИШЕН ФИНАНСОВ ОТЧЕТ

ИНДИВИДУАЛЕН ГОДИШЕН ДОКЛАД ЗА ДЕЙНОСТТА

ДОКЛАД НА НЕЗАВИСИМИЯ ОДИТОР

на "КОМПЛЕКСЕН ОНКОЛОГИЧЕН ЦЕНТЪР - ШУМЕН" ЕООД
за 2022 година

СЪДЪРЖАНИЕ

| | |
|--|----|
| 1. ИНДИВИДУАЛЕН ГОДИШЕН ФИНАНСОВ ОТЧЕТ | |
| 1.1 ИНДИВИДУАЛЕН ОТЧЕТ ЗА ПРИХОДИТЕ И РАЗХОДИТЕ | 1 |
| 1.2 ИНДИВИДУАЛЕН БАЛАНС | 2 |
| 1.3 ИНДИВИДУАЛЕН ОТЧЕТ ЗА СОБСТВЕНИЯ КАПИТАЛ | 3 |
| 1.4 ИНДИВИДУАЛЕН ОТЧЕТ ЗА ПАРИЧНИТЕ ПОТОЦИ | 4 |
| 1.5 ПРИЛОЖЕНИЯ КЪМ ИНДИВИДУАЛЕН ГОДИШЕН ФИНАНСОВ ОТЧЕТ | 5 |
| 2. ИНДИВИДУАЛЕН ГОДИШЕН ДОКЛАД ЗА ДЕЙНОСТТА | 15 |
| 3. ДОКЛАД НА НЕЗАВИСИМИЯ ОДИТОР | |

1.1 ИНДИВИДУАЛЕН ОТЧЕТ ЗА ПРИХОДИТЕ И РАЗХОДИТЕ за 2022 година

| Наименование на приходите | Приложения | 2022 хил.лв. | 2021 хил.лв. |
|---|------------|------------------------|------------------------|
| Приходи | | | |
| Приходи от оперативна дейност | | | |
| Стоки | | 21 | 12 |
| Медицински услуги | | 26 016 | 22 458 |
| Разходи за придобиване на активи по стопански начин | | - | - |
| Други | | 1 064 | 1 699 |
| Общо приходи от оперативна дейност | 3 | 27 101 | 24 169 |
| Общо приходи | | 27 101 | 24 169 |
| Наименование на разходите | | | |
| | | 2022 хил.лв. | 2021 хил.лв. |
| Разходи | | | |
| Разходи за материали | 4 | (12 767) | (11 682) |
| Разходи за външни услуги | 5 | (2 205) | (1 845) |
| Разходи за персонала, в т.ч.: | 6 | (9 607) | (8 987) |
| <i>разходи за възнаграждения</i> | | (8 217) | (7 670) |
| <i>разходи за осигуровки</i> | | (1 390) | (1 317) |
| Разходи за амортизации | 10.11 | (593) | (651) |
| Други разходи | 7 | (97) | (72) |
| Общо разходи за оперативна дейност | | (25 269) | (23 237) |
| Финансови разходи, в т.ч.: | | | |
| Разходи за лихви и други финансови разходи | | (18) | (10) |
| Общо финансови разходи | 8 | (18) | (10) |
| Общо разходи | | (25 287) | (23 247) |
| Счетоводна печалба за периода преди данъци върху печалбата | | 1 814 | 922 |
| Разход за данъци от печалбата и отсрочени данъци | 9 | (183) | (36) |
| Резултат за периода | | 1 631 | 886 |

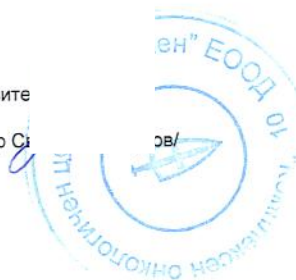
Приложенията на страници от 5 до 15 са неразделна част от финансовия отчет.

Съставител (Гл. счетоводител):

/Тина Николова/

Управител:

/Д-р Св/



0283 Цветомир
Радева
Регистриран одитор

1.2 ИНДИВИДУАЛЕН СЧЕТОВОДЕН БАЛАНС към 31.12.2022 година

| АКТИВ | Приложения | 2022 | 2021 |
|--|------------|---------------|---------------|
| | | хил.лв. | хил.лв. |
| Нетекучи активи | | | |
| Нематериални активи | | | |
| Програмни продукти | | 536 | 3 |
| | 10 | <u>536</u> | <u>3</u> |
| Дълготрайни материални активи | | | |
| Сгради | | 4 873 | 5 011 |
| Машини и оборудване | | 5 416 | 1 351 |
| Съоръжения и други | | 249 | 217 |
| Предоставени аванси за дълготрайни активи | | 368 | 1 405 |
| | 11 | <u>10 906</u> | <u>7 984</u> |
| Дългосрочни финансови активи | | | |
| Акции и дялове в предприятия от група | 12 | 1 | 1 |
| Активи по отсрочени данъци | 13 | 165 | 144 |
| Общо нетекучи активи | | <u>11 608</u> | <u>8 132</u> |
| Текущи активи | | | |
| Материални запаси | 14 | 383 | 563 |
| Търговски вземания | 15 | 3 399 | 2 772 |
| Вземания от предприятия от група | 16 | 8 | 3 |
| Други вземания | 17 | 175 | 185 |
| | | <u>3 965</u> | <u>3 523</u> |
| Парични средства и парични еквиваленти, в т.ч.: | | | |
| В каса | | 2 | 1 |
| В банки | | 1 127 | 688 |
| | 18 | <u>1 129</u> | <u>689</u> |
| Общо текущи активи | | <u>5 094</u> | <u>4 212</u> |
| Разходи за бъдещи периоди | 19 | 13 | 12 |
| СУМА НА АКТИВА | | <u>16 715</u> | <u>12 356</u> |
| ПАСИВ | | | |
| Собствен капитал | | | |
| Основен капитал, записан | | 6 575 | 6 575 |
| Други резерви | | 70 | 70 |
| Натрупана печалба от минали години | | (1 877) | (2 763) |
| Нетна печалба за текущата година | | 1 631 | 886 |
| Общо собствен капитал | 20 | <u>6 399</u> | <u>4 768</u> |
| Пасиви | | | |
| Нетекучи пасиви | | | |
| Задължения към финансови предприятия | | 2 601 | - |
| Задължения за доходи при пенсиониране над 1 година | 23.2 | 519 | 371 |
| | | <u>3 120</u> | <u>371</u> |
| Текущи пасиви | | | |
| Задължения към финансови предприятия | 21 | 445 | - |
| Задължения към доставчици и клиенти | 22 | 2 056 | 2 621 |
| Задължения към предприятията в групата | | 5 | |
| Задължения към персонала и соц. осигуряване | 23.1 | 1 655 | 1 588 |
| Задължения за данъци | 24 | 163 | 136 |
| Други задължения | 25 | 85 | 66 |
| | | <u>4 409</u> | <u>4 411</u> |
| Общо пасиви | | <u>7 529</u> | <u>4 782</u> |
| Финансирания и приходи за бъдещи периоди | 26 | 2 787 | 2 806 |
| СУМА НА ПАСИВА | | <u>16 715</u> | <u>12 356</u> |

Приложенията на страници от 5 до 15 са неразделна част от финансовия отчет.

Съставител (Гл. счетоводител):

/Тина Николова/

Управител:

/Д-р Сви/

0283 Цветому
Радева
Регистриран одитор



1.3 ИНДИВИДУАЛЕН ОТЧЕТ ЗА СОБСТВЕНИЯ КАПИТАЛ за 2022 година

| Приложения | Основен капитал записан | Резерв от последващи оценки | Други резерви | Натрупани печалби/загуби | | Общо собствен капитал |
|---|-------------------------|-----------------------------|---------------|--|--|-----------------------|
| | хил. лв. | хил. лв. | хил. лв. | Натрупани печалби/загуби от минали години хил. лв. | Нетна печалба/загуба от текущата година хил. лв. | хил. лв. |
| Салдо на 1 януари 2022 | 6 575 | - | 70 | -2763 | 886 | 4 768 |
| Грешки | - | - | - | 0 | - | - |
| Салдо след промени в счетоводната политика и грешки | 6 575 | - | 70 | -2763 | 886 | 4 768 |
| Изменение за сметка на собствениците | - | - | - | 0 | - | - |
| Нетна печалба за годината | - | - | - | 0 | 1 631 | 1 631 |
| Други изменения | - | - | - | 886 | (886) | - |
| Салдо на 31 декември 2022 | 6 575 | - | 70 | -1877 | 1 631 | 6 399 |

Приложенията на страници от 5 до 15 са неразделна част от финансовия отчет.

Съставител (Гл. счетоводител):

/Тина Николова/

Управител:

/Д-р Сви

0283 Цвето
Радев
Регистриран од



1.4 ИНДИВИДУАЛЕН ОТЧЕТ ЗА ПАРИЧНИТЕ ПОТОЦИ за 2022 година

| Приложения | 2022 хил.лв. | 2021 хил.лв. |
|---|-----------------|-----------------|
| Парични потоци от оперативна дейност | | |
| Постъпления от клиенти | 26 012 | 23 073 |
| Плащания на доставчици и подизпълнители | (13 770) | (14 574) |
| Плащания на персонала и за социално осигуряване | (9 328) | (8 686) |
| Лихви по разплащателни и депозитни сметки | (4) | (6) |
| Платени и възстановени данъци върху печалбата | (178) | - |
| Други постъпления/плащания, нетно | (62) | (141) |
| Нетни парични потоци от оперативната дейност | 2 670 | (334) |
| Парични потоци от инвестиционна дейност | | |
| Покупки на дълготрайни материални активи | (5 262) | (159) |
| Нетни парични потоци използвани в инвестиционна дейност | (5 262) | (159) |
| Парични потоци от финансова дейност | | |
| Парични потоци, свързани с получени или предоставени заеми | 3 046 | (277) |
| Парични потоци, свързани с лихви, комисионни, дивиденди и други подобни | (14) | (4) |
| Нетни парични потоци използвани в инвестиционна дейност | 3 032 | (281) |
| Нетно увеличение на паричните средства и паричните еквиваленти | 440 | (774) |
| Парични средства и парични еквиваленти в началото на периода | 689 | 1 463 |
| Парични средства и парични еквиваленти в края на периода | 1 129 | 689 |

Приложенията на страници от 5 до 15 са неразделна част от финансовия отчет.

Съставител (Гл. счетоводител):

/Тина Николова/

Управи

/Д-р Свиреп Панаулов/

0283 Цвето
Радев
Регистриран од

1.5 ПРИЛОЖЕНИЯ КЪМ ФИНАНСОВИЯ ОТЧЕТ за 2022 година

1. ИНФОРМАЦИЯ ЗА ДРУЖЕСТВОТО

„Комплексен онкологичен център – Шумен“ ЕООД е еднолично дружество с ограничена отговорност, регистрирано в Шуменски окръжен съд по фирмено дело № 915 от 2000г. в съответствие с Търговския закон на Република България. С Решение № 676 по Протокол № 35/27.03.2014г. за прехвърляне на придобити активи по проект „Създаване на високотехнологичен лъчетерапевтичен център в град Шумен“ е увеличен капитала на дружеството.

Към 31.12.2021г. е 6 574 500 (шест милиона петстотин седемдесет и четири хиляди и петстотин) лева, разпределен на 657 450 дяла, по 10 лв. всеки един от тях. Едноличен собственик на капитала е Община Шумен.

Дружеството се представлява и е управлява от: д-р Свилен Арнаудов.

Към 31.12.2022 г. средносписъчния персонал на дружеството е 259 работници и служители.

Предмет на дейност

Активно издирване, диагностика, лечение, периодично наблюдение и рехабилитация на болни с онкологични заболявания и преанцерози.

Структура на Дружеството

„Комплексен онкологичен център – Шумен“ ЕООД осъществява своята дейност в собствена сграда намираща се на адрес: град Шумен, бул. Васил Априлов №63, където са разположени Диагностично-консултативния блок, Административно-стопански блок и стационар на различните отделения.

Основни показатели на стопанската среда

Основни показатели на стопанската среда, които оказват влияние върху дейността на Дружеството, за периода 2020-2022 г.

| Показател | 2019 | 2020 | 2021 | 2022 |
|---|---------|---------|---------|---------|
| БВП в млн.лева | 120 395 | 119 951 | 132 744 | 165 384 |
| Реален растеж на БВП | 9.49% | -0.37% | 10.67% | 3.40% |
| Инфлация в края на периода | 3.10% | 1.70% | 3.30% | 16.90% |
| Среден валутен курс на щатския долар за периода | 1.74703 | 1.71632 | 1.65377 | 1.86014 |
| Валутен курс на щатския долар в края на периода | 1.74099 | 1.59386 | 1.72685 | 1.83371 |
| Основен лихвен процент в края на периода | 0.00% | 0.00% | 0.00% | 1.30% |
| Безработица (в края на периода) | 4.10% | 5.20% | 4.50% | 3.90% |

2. ОСНОВНИ ПОЛОЖЕНИЯ ОТ СЧЕТОВОДНАТА ПОЛИТИКА НА ДРУЖЕСТВОТО

2.1. База за изготвяне на финансовия отчет

Финансовият отчет на "КОМПЛЕКСЕН ОНКОЛОГИЧЕН ЦЕНТЪР - ШУМЕН" ЕООД е изготвен в съответствие със Закона за счетоводството и Националните счетоводни стандарти, утвърдени от МС с ПМС No 394/30.12.2015 обнародвано ДВ бр. 3/12.01.2016 г. и в сила от 01.01.2016г., както и настъпилите изменения в с тях до датата на издаване на отчета.

Текущото счетоводно отчитане и начисляване в дружеството се осъществява на основата на документална обосновааност на стопанските операции и факти при съобразяването със следните основни счетоводни принципи: действащо предприятие; последователност на представянето и сравнителна информация; предпазливост; начисляване; независимост на отделните отчетни периоди и стойностна връзка между начален и краен баланс; същественост; компенсиране; предимство на съдържанието пред формата; оценяване на позициите.

Дружеството осъществява счетоводното отчитане на основата на документалната обосновааност на стопанските операции и факти, взаимовръзка между приходите и разходите при определяне на резултатите за даден отчетен период, последователно прилагане и запазване на счетоводните политики през следващи отчетни периоди, като спазва изискванията за съставяне на документите съгласно действащото законодателство и съобразно спецификата на дейността.

Текущото счетоводно отчитане се организира на база приетия от предприятието индивидуален сметкоплан.

Дружеството води своите счетоводни регистри в български лева (BGN) и изготвя своите официални финансови отчети в съответствие с българското счетоводно законодателство. Данните в годишния финансов отчет (ГФО) са представени в хиляди лева, освен ако не е изрично посочено друго.

2.2. Действащо предприятие

Настоящият финансов отчет е изготвен на основата на изходното предположение за "действащо предприятие". Ръководството счита, че дружеството ще продължи своята дейност в обозримо бъдеще. Към датата на настоящия финансов отчет не съществуват събития или условия, които могат да породят значителни съмнения относно способността на дружеството да продължи да функционира като действащо.

2.3. Сравнителни данни

Дружеството представя сравнителна информация в този финансов отчет за една предходна година.

Когато е необходимо, сравнителните данни се рекласифицират, за да се постигне съпоставимост спрямо промени в представянето в текущата година.

2.4. Функционална и отчетна валута

Отчетната валута на дружеството е българският лев. От 01.07.1997 г. Левът е фиксиран в съответствие със Закона за БНБ към германската марка в съотношение BGN 1:DEM 1, а с въвеждането на еврото като официална валута на Европейския съюз - с еврото в съотношение BGN 1.95583:EUR 1.

Паричните средства, вземанията и задълженията, деноминирани в чуждестранна валута, се отчитат в легова равностойност на база валутния курс към датата на операцията и се преоценяват на месечна база като се използва официалният курс на БНБ на последния работен ден от месеца. Към края на отчетния период те са представени по заключителния курс на БНБ.

- ефектите от курсовите разлики, свързани с отчитането на сделки в чуждестранна валута по курсове, които са различни от тези, по които първоначално са били признати, се включват в Отчета за приходите и разходите в момента на възникването им, като се третират и представят като "финансови приходи" или "финансови разходи";

- немонетарните отчетни обекти в баланса, първоначално деноминирани в чуждестранна валута, се отчитат във функционалната валута като се прилага историческият обменен курс към датата на операцията и последващо не се преоценяват по заключителен курс.

2.5. Използване на приблизителни счетоводни оценки и предположения

Представянето на финансов отчет съгласно Националните счетоводни стандарти изисква ръководството да направи най-добри приблизителни оценки, начисления и разумно обосновани предположения, които оказват ефект върху отчетените стойности на активите и пасивите, на приходите и разходите, и на оповестяването на условни вземания и задължения към датата на отчета. Тези приблизителни оценки, начисления и предположения са основани на информацията, която е налична към датата на финансовия отчет, поради което бъдещите фактически резултати биха могли да бъдат различни от тях.

Ключови предположения и предположения с висока несигурност в приблизителните оценки към датата на баланса, и за които съществува значителен риск, че биха могли да доведат до съществени корекции в балансовите стойности на активите и пасивите през следващия отчетен период:

Полезен живот на дълготрайните материални активи.

Финансовото отчитане на имотите, машините и съоръженията включва използването на приблизителни оценки за техните полезни животи и остатъчни стойности, които се базират на преценки от страна на ръководството на Дружеството.

Обезценка на вземанията

Към датата на всеки отчет, на индивидуална база, се прави приблизителната оценка от ръководството за загуби от съмнителни и несъбираеми вземания. Вземанията, при които са констатирани трудности при тяхното събиране, подлежат на анализ за определяне на частта от тях, която е реално събираема, а останалата част до номинала на съответното вземане се обезценява и признава в отчета за приходи и разходи като - Други разходи за дейността.

Последващите възстановявания на обезценките намира отражение в отчета за приходи и разходи за периода на възстановяване.

Провизии

Провизии се признават, когато Дружеството има настояща задължение (правно или конструктивно) в резултат на минало събитие, чието бъдещо уреждане е вероятно да породи необходимост от поток на ресурси на предприятието, включващо икономически изгоди, когато на това задължение може да бъде направена надеждна оценка.

Провизиите се оценяват на база най-добра приблизителна преценка за ръководството към датата на финансовия отчет за разходите, необходими за уреждането на съответното задължение.

2.6. Приходи

Приходите в дружеството се признават на база принципа за начисляване и до степента, до която стопанските изгоди се придобиват от дружеството и доколкото приходите могат надеждно да се измерят.

При предоставяне на услуги, приходите се съпоставят със съответстващите им разходи, като се следи за ефективността на различните дейности по обекти на извършване. При отдаването на активи под наем се преценява пазарната конюнктура, както и възможността от формирането на благоприятен финансов резултат.

2.7. Разходи

Разходите в дружеството се признават в момента на тяхното възникване и на база принципите на начисляване и съпоставимост.

Разходите за бъдещи периоди се отлагат за признаване като текущ разход за периода, през който се изпълняват.

Финансовите разходи се включват в Отчета за приходи и разходи в момента на възникването им и се състоят от: курсови разлики по валутни операции, лихвени приходи и банкови такси.

2.8. Дълготрайни материални активи

Дълготрайните материални активи са представени в счетоводния баланс по цена на придобиване, намалена с натрупаната амортизация и загубите от обезценка.

Първоначално оценяване

При първоначалното признаване дълготрайните материални активи се отчитат по цена на придобиване. Цената на придобиване включва покупната цена, митническите такси и всички преки разходи, необходими за привеждане на активите в работно състояние.

При изграждане на активи, преките разходи са: разходи за подготовка на обекта, разходи за първоначална доставка и обработка, разходите за монтаж, разходи за хонорари на лица, свързани с проекта, невъзстановяеми данъци и други подобни.

Дружеството е определило стойностен праг от 700 лв., под който придобитите активи независимо, че притежават характеристиката на дълготраен актив, се изписват като текущ разход в момента на придобиването им.

Последващи разходи

Разходите, възникнали по отношение на активи, вече въведени в експлоатация като разходи за поддръжка и ремонт, се признават в отчета приходите и разходите за отчетния период, в който възникват. В случаите, когато разходите водят до увеличение на бъдещата икономическа изгода, която се очаква да бъде реализирана от използването на активите, разходът се капитализира като с него се увеличава отчетната стойност на активите.

Временното извеждане от употреба на дълготрайните материални активи (консервиране) се прилага по отношение на активи, които не се ползват в дейността на предприятието за период, не по-кратък от 12 (дванадесет) месеца.

За периода на консервация на активите не се начислява амортизация.

Методи на амортизация

Дружеството използва линеен метод на амортизация на дълготрайните материални активи. Полезният живот по групи активи е определен в съответствие с физическото износване, спецификата на оборудването, бъдещите намерения за употреба и предполагаемото морално остаряване и е както следва:

| | |
|------------------------|-----------|
| - сгради | - 25 г.; |
| - съоръжения | - 10 г.; |
| - машини и оборудване | - 3-6 г.; |
| - компютърна техника | - 2 г.; |
| - транспортни средства | - 4 г.; |
| - стопански инвентар | - 3-6 г. |

ПРИЛОЖЕНИЯ КЪМ ФИНАНСОВИЯ ОТЧЕТ за 2022 година

Обезценка на активи

Балансовите стойности на дълготрайните материални активи подлежат на преглед за обезценка, когато са налице събития или промени в обстоятелствата, които показват, че балансовата стойност би могла да се отличава трайно от възстановимата им стойност. Ако са налице индикатори, че приблизително определената възстановима стойност е по-ниска от тяхната балансова стойност, то последната се коригира до възстановимата стойност на активите. Възстановимата стойност на дълготрайните материални активи е по-високата от двете: нетна продажна цена или стойност в употреба. Загубите от обезценка се отчитат в Отчета за приходи и разходи към "разходи за амортизация". Дълготрайните материални активи се отписват от Баланса, когато се извадят трайно от употреба и не се очакват от тях бъдещи икономически изгоди или се продадат. Приходите и разходите, предизвикани от продажбата им се посочва съответно в „други приходи от дейността“ и "други разходи от дейността" на лицевата страна на Отчета за приходи и разходи.

2.9. Нематериални активи

Дълготрайните нематериални активи са представени в счетоводния баланс по цена на придобиване, намалена с натрупаната амортизация и загубите от обезценка. В техния състав са включени лицензи за програмни продукти, използвани в дружеството - по цена на придобиване. В дружеството се прилага линеен метод на амортизация на дълготрайните нематериални активи при определен полезен живот от 2 г.

Балансовата стойност на дълготрайните нематериални активи подлежи на преглед за обезценка, когато са налице събития или промени в обстоятелствата, които посочват, че балансовата стойност би могла да надвишава възстановимата им стойност. Загубите от обезценка се отчитат в отчета за приходи и разходи.

2.10. Инвестиции в дъщерни дружества

Инвестициите в дъщерни и асоциирани предприятия се отчитат по цена на придобиване (себестойност), намалена с евентуални загуби от обезценка. Дъщерни са тези предприятия, в които дружеството упражнява контрол - притежава повече от 50 на сто от капитала и контрола им. Притежаваните от дружеството инвестиции в дъщерни дружества подлежат на преглед за обезценка. При установяването на условия за обезценка, същата се признава в Отчета за приходи и разходи (в печалбата или загубата за годината).

Инвестициите се отписват, като се прехвърлят правата, които произтичат от тях на други лица при настъпването на правни основания за това и по този начин се загубва контрола върху стопанските изгоди от съответния конкретен тип инвестиции. Резултата от продажбата им се представя в Отчета за приходи и разходи като финансов приход или разход.

2.11. Материални запаси

Материалните запаси при тяхната покупка се оценяват по цена на придобиване. Метода на потреблението на медикаменти, медицински консумативи, хигиенни и други материали е по конкретно определена цена за съответната партида, съобразно последователността на тяхното доставяне. Горивата се изписват по метода средно-претеглена стойност.

2.12. Търговски и други вземания

Търговските вземания се представят и отчитат по стойността на оригинално издадената фактура, намалена с размера на обезценката за несъбираеми суми.

Приблизителната оценка за съмнителни и несъбираеми вземания се прави, когато за събираемостта на цялата сума съществува висока несигурност. Несъбираемите вземания се изписват, когато се установят правните основания за това или когато дадено търговско вземане се прецени като напълно несъбираемо. Изписването става за сметка на формирания коректив за обезценки. Загубите от обезценки на вземания се включват в отчета за приходи и разходи към "други разходи".

2.13. Парични средства и парични еквиваленти

Паричните средства и еквиваленти включват касовите наличности и разплащателните сметки и депозити в банки.

За целите на изготвянето на отчета за паричните потоци, паричните постъпления от клиенти и паричните плащания към доставчици са представени брутно, с включен ДДС (20%).

2.14. Собствен капитал**Основен капитал**

Основният капитал представлява капиталът на Дружеството, който е регистриран и не подлежи на разпределение.

Натрупани печалби и загуби от минали години

Същите се посочват в баланса отделно от другите статии като неразпределена печалба, или като непокрита загуба от минали години.

Текущ финансов резултат

Признатите за отчетния период приходи и разходи се включват в Отчета за приходите и разходите при определяне на печалбата или загубата за отчетния период, освен ако счетоводен стандарт изисква или позволява друго.

2.15. Задължения**Задължения за заеми и други привлечени финансови ресурси**

Лихвоносните заеми и други привлечени финансови ресурси се отчитат първоначално по себестойност (номинална сума), която се приема за справедлива стойност на полученото по сделката, нетно от преките разходи, свързани с тези заеми и привлечени ресурси. След първоначалното признаване за лихвоносните заеми и други привлечени ресурси се прилага метода на ефективната лихва. Печалбите и загубите се признават в отчета за приходите и разходите (в печалба или загубата за годината) като финансови разходи (лихви) или приходи когато задълженията се отпишат или редуцират.

Лихвоносните заеми и другите финансови ресурси се класифицират като текущи, освен частта от тях, за която дружеството има безусловно право да уреди задължението си в срок над 12 месеца от края на отчетния период.

Задължения към доставчици и други задължения

Задълженията към доставчици и другите текущи задължения се отчитат по стойността на оригиналните фактури (цена на придобиване), която се приема за справедливата стойност на сделката и ще бъде изплатена в бъдеще срещу получените материални запаси и услуги.

2.16. Лизинг

При отчитането на лизинговите отношения, дружеството съблюдават изискванията на НСС 17 Лизинг.

ПРИЛОЖЕНИЯ КЪМ ФИНАНСОВИЯ ОТЧЕТ за 2022 година

Експлоатационен (оперативен) лизинг**Наемател**

Лизинг, при който наемодателят продължава да притежава съществена част от всички рискове и стопански изгоди от собствеността върху дадения актив се класифицира като оперативен лизинг.

Поради това активът не се включва в баланса на лизингополучателя.

Плащанията във връзка с оперативния лизинг се признават като разходи в отчета за приходи и разходи на база линеен метод за периода на лизинга.

Наемодател

Лизинг, при който наемодателят продължава да притежава съществена част от всички рискове и стопански изгоди от собствеността върху дадения актив, се класифицира като експлоатационен лизинг. Поради това активът не се включва в Счетоводния баланс на лизингополучателя.

Приходите от наеми, във връзка с експлоатационния лизинг, се признават в Отчета за приходите и разходите на база линеен метод за периода на лизинга.

2.17. Пенсионни и други задължения към персонала по социалното и трудово законодателство

Съгласно българското законодателство дружеството е задължено да плаща вноски във фондовете за социално и здравно осигуряване. Размерът на вноските се определя от Кодекса за социалното осигуряване и Закона за здравното осигуряване - въз основа на доходите за периода. Трудовите отношения с работниците и служителите с дружеството, в качеството на работодател, се основават на разпоредбите на Кодекса на труда и разпоредбите на действащото осигурително законодателство.

Основно задължение на работодателя е да извършва задължително осигуряване на наетия персонал за пенсионно, здравно и срещу безработица осигуряване.

Размерите на осигурителните вноски се утвърждават конкретно със Закона за бюджета на ДОО и Закона за бюджета на НЗОК за съответната година. Вноските се разпределят между работодателя и осигуреното лице в съотношение, което се променя ежегодно и е определено в чл.6, ал.3 от Кодекса за социално осигуряване (КСО).

Общият размер на вноската за фонд "Пенсии", ДЗПО, фонд "ОЗМ", фонд "Безработица" и здравно осигуряване през 2021-2022 г., е както следва:

- * за периода 01.01.2021 г. - 31.12.2021 г.
- за работещите при условията на трета категория труд 32.3%, а за втора категория труд 42.3%. Вноската за здравно осигуряване е в съотношение работодател/осигурено лице 60/40 Вноската за социално осигуряване е в размер на 60% за сметка на работодателя и 40% за сметка на осигуреното лице.
- * за периода 01.01.2022 г. - 31.12.2022 г.
- за работещите при условията на трета категория труд 32.3%, а за втора категория труд 42.3%. Вноската за здравно осигуряване е в съотношение работодател/осигурено лице 60/40.

Осигурителните и пенсионни планове, прилагани от дружеството в качеството му на работодател, се основават на българското законодателство и са планове с дефинирани вноски. При тези планове работодателят плаща месечно определени вноски в държавните фондове "Пенсии", фонд "Общо заболяване и майчинство", фонд "Безработица", фонд "Трудова злополука и професионална болест", както и за допълнително задължително пенсионно осигуряване (универсални и професионални пенсионни фондове) - на база фиксирани по закон проценти (посочени по-горе) и няма друго допълнително правно или конструктивно задължение за доплащане във фондовете в бъдеще. Аналогично са задълженията по отношение на здравното осигуряване.

Краткосрочни приходи

Краткосрочните приходи за персонала под формата на възнаграждения и допълнителни възнаграждения (изискуеми в рамките на 12 месеца след края на периода, в който персоналот е положил труд за тях или е изпълнил необходимите условия), се признават като разход в отчета за приходи и разходи в периода, в който е положен трудът за тях или са изпълнени изискванията за тяхното получаване, и като текущо задължение (след приспадане на всички платени вече суми и полагачи се удържи) в размер на недисконтираната им сума. Дължимите от дружеството вноски по социалното и здравно осигуряване се признават като текущ разход и задължение в недисконтиран размер, заедно и в периода на начисление на съответните приходи, с които те са свързани.

Към датата на годишния финансов отчет Дружеството прави оценка на очакваните разходи по натрупващите се компенсирани отпуски, която се очаква да бъде изплатена като резултат от неизползваното право на натрупан отпуск. В оценката се включват приблизителната преценка в недисконтиран размер на разходите за самите възнаграждения и разходите за вноски по задължителното обществено осигуряване, които работодателят дължи върху тези суми.

Доходи при напускане

Съгласно разпоредбите на Кодекса на труда, работодателят има задължение да изплати при прекратяване на трудовия договор, преди пенсиониране, обезщетения за:

- неспазено предизвестие - брутното трудово възнаграждение за един месец;
- поради закриване на предприятието или част от него, съкращаване в щата, намаляване обема на работа и спиране на работа за повече от 15 дни и др. - брутното трудово възнаграждение за един месец;
- при прекратяване на трудовия договор поради болест - обезщетение в размер на 2 брутни месечни работни заплати;
- за неизползван платен годишен отпуск - за съответните години за времето, което се признава за трудов стаж.

В съответствие с изискванията на Кодекса на труда чл. 222 ал.3 при прекратяване на трудов договор на наето лице, придобило право на пенсия за осигурителен стаж и възраст, независимо от основанията за прекратяване то има право на обезщетение от работодателя в размер на брутното му трудово възнаграждение за срок от два месеца, а ако е работил при същия работодател десет години - на обезщетение в размер на брутното му трудово възнаграждение за срок от шест месеца.

Според СС 19 - Доходи на персонала, плащанията по чл. 222 от Кодекса на труда се класифицират като дългосрочни задължения на работодателя за изплащане на дефинирани доходи при напускане и изисква прилагането на актюерски метод за изчисляване на задължението. Стандарта изисква да бъде определена сегашната стойност на бъдещите задължения на работодателя за изплащане на дефинирани доходи, чрез прилагане на кредитния метод на прогнозираните единици.

Ръководството на Дружеството възлага на лицензиран актюер извършването на оценка на задължението на Дружеството за обезщетения при пенсиониране въз основа на която определените суми се включват във финансовия отчет.

ПРИЛОЖЕНИЯ КЪМ ФИНАНСОВИЯ ОТЧЕТ за 2022 година

2.18. Данъци върху печалбата

Текущите данъци върху печалбата се определят в съответствие с изискванията на българското данъчно законодателство - Закона за корпоративното подоходно облагане. Номиналната данъчна ставка за 2022 г. е 10% (2021 г.: 10%).

Отсрочените данъци се определят чрез прилагане на балансовия пасивен метод, за всички временни разлики към датата на финансовия отчет, които съществуват между балансовите стойности и данъчните основи на отделните активи и пасиви.

Отсрочените данъчни активи се признават за всички намаляеми временни разлики и за неизползваните данъчни загуби, до степента, до която е вероятно те да се проявят обратно и да бъде генерирана в бъдеще достатъчна облагаема печалба или да се проявят облагаеми временни разлики, от които да могат да се приспаднат тези намаляеми разлики, с изключение на разлики, породени от първоначално признаване на актив или пасив, който не е засегнал счетоводната или данъчната печалба (загуба) към датата на операция.

Балансовата стойност на всички отсрочени данъчни активи се преглежда на всяка дата на финансовия отчет и се редуцира до степента, до която е вероятно те да се проявят обратно и да се генерира достатъчно облагаема печалба или да се проявят през същия период облагаеми временни разлики, от които те могат да бъдат приспаднати.

Отсрочените данъчни активи и пасиви се оценяват на база данъчните ставки, които се очаква да се прилагат за периода, през който активите ще се реализират, а пасивите ще се уредят (погасят), на база данъчните закони, които са в сила или в голяма степен на сигурност се очаква да са в сила. За 2022 г. се прилага ставка от 10% (2021 г.: 10%).

2.19. Финансираня

Като финансираня в Баланса на дружеството са представени правителствена или друга помощ. Те се признават първоначално като отсрочен доход, когато съществува разумна сигурност, че ще бъдат изпълнени условията обвързани с даренията и същите ще бъдат получени.

Финансиранята свързани с амортизируеми активи се признават като приходи в продължение на полезния живот на актива, пропорционално на начислените за съответния период амортизации.

Финансираня, свързани с компенсирани на направени разходи, се признават като приходи през периодите, в които се признават разходите.

2.20. Политика по отношение на Фундаментални грешки и промени в счетоводната политика

Фундаменталните грешки, които са свързани с предходни периоди, се отчитат през текущия период чрез увеличаване или намаляване на неразпределената печалба или загуба от минали години. Сравнителната информация от предходния отчетен период се преизчислява.

Промяната в счетоводната политика трябва да се прилага с обратна сила. Всяка корекция вследствие на промяната трябва да бъде отразена като корекция на неразпределената печалба или загуба от минали години. Сравнителната информация от предходния отчетен период се преизчислява. Разликата от преизчисляване на разходите за данъци в отчета за приходите и разходите за предходния период се посочва като корекция на неразпределената печалба или загуба.

2.21. Политика по отношение на Събитията след датата на баланса

Събитията, настъпили между датата на годишния финансов отчет (31.12.2022) и датата, на която този отчет е одобрен за публикуване биват коригиращи и некоригиращи.

Коригиращи са тези събития, които доказват условия, съществуващи на датата на годишния финансов отчет. При наличие на коригиращи събития, дружеството коригира признатите суми или признава суми, които не са били признати. Некоригиращи са тези събития, които са показателни за условия, настъпили след датата на годишния финансов отчет. Некоригиращите събития само се оповестяват, без да се коригират вече признати суми и без да се признават допълнително суми.

2.22. Отчет за паричния поток

Предприятието отчита и представя паричните си потоци по прекия метод, съгласно който потоците от различните видове сделки се отразяват в отделните дейности по основни класове брутни парични постъпления и брутни парични плащания за отчетния период.

Паричните потоци се класифицират като парични потоци от:

- основна дейност;
- инвестиционна дейност;
- финансова дейност.

Инвестиционните и финансовите сделки, които не изискват използването на парични средства, се изключват от Отчета за паричните потоци.

За целите на изготвянето на Отчета за паричните потоци :

- паричните постъпления от клиенти и плащания към доставчици са представени брутно, с включен ДДС (20 %);

- паричните потоци от лихви, дивиденди и сходни на тях се категоризират като произтичащи от основна, инвестиционна или финансова дейност в зависимост от конкретния случай;

- паричните потоци, произтичащи от сделки в чужда валута, се оценяват в левове по реда на НСС 21;

- краткосрочно блокираните средства се третираат като парични средства и парични еквиваленти;

- по отношение на лизинговите договори - плащанията по лизинговите договори, се представят като парични потоци от финансова дейност;

- паричните потоци, произтичащи от данъци от печалбата, се представят в основната дейност.

При изготвянето на ОПП, дружеството съблюдава спазването на равенство, за посочените суми в началото и в края на периода и за групата на паричните средства в Счетоводния баланс.

2.23. Отчет за промените в капитала

Изменението в собствения капитал на предприятието между датите на два счетоводни баланса отразява увеличението или намалението в неговите нетни активи през периода. Изменението в собствения капитал през периода представя общата сума на печалбите или загубите през този период, независимо от това дали те са признати в отчета за приходите и разходите или директно в собствения капитал.

ПРИЛОЖЕНИЯ КЪМ ФИНАНСОВИЯ ОТЧЕТ за 2022 година

3. ПРИХОДИ ОТ ПРОДАЖБИ

| | 2022 | 2021 |
|------------------------------|---------------|---------------|
| | хил. лв. | хил. лв. |
| Приходи от продажба на стоки | 21 | 12 |
| Приходи от договори с РЗОК | 25 430 | 22 045 |
| Приходи от медицински услуги | 586 | 413 |
| Други | 1 064 | 1 699 |
| Общо | 27 101 | 24 169 |

Другите приходи включват:

| | 2022 | 2021 |
|--|--------------|--------------|
| | хил. лв. | хил. лв. |
| Приходи от финансираня за текуща дейност | 802 | 1 499 |
| Приходи от финансираня за дълготрайни активи | 84 | 106 |
| Медицински изследвания | 69 | 38 |
| Присъдени вземания | 61 | 13 |
| Неустойки | 1 | - |
| Други | 47 | 43 |
| Общо | 1 064 | 1 699 |

4. РАЗХОДИ ЗА МАТЕРИАЛИ

Разходите за материали включват:

| | 2022 | 2021 |
|--------------------------------|---------------|---------------|
| | хил. лв. | хил. лв. |
| Лекарства | 11 635 | 10 705 |
| Медицински изделия | 671 | 517 |
| Тестове и консумативи COVID 19 | 30 | 100 |
| Медицински консумативи | 99 | 89 |
| Работно обл. и пост. инвентар | 18 | 33 |
| Хигиенни консумативи | 30 | 25 |
| Спомагателни материали | 15 | 21 |
| Горивни материали | 128 | 87 |
| Кръв и кръвни продукти | 12 | 11 |
| Резервни части | 12 | 17 |
| Канцеларски материали | 31 | 25 |
| Други | 86 | 52 |
| Общо | 12 767 | 11 682 |

5. РАЗХОДИ ЗА ВЪНШНИ УСЛУГИ

Разходите за външни услуги включват:

| | 2022 | 2021 |
|-----------------------------------|--------------|--------------|
| | хил. лв. | хил. лв. |
| Пощенски, куриерски услуги | 15 | 13 |
| Абонамент | 7 | 6 |
| Охрана | 19 | 18 |
| Медицински услуги | 39 | 37 |
| Застраховка | 19 | 17 |
| Изгаряне на отпадъци | 50 | 47 |
| Вода | 22 | 22 |
| Ел. енергия | 676 | 358 |
| Пране | 67 | 55 |
| Храна | 145 | 121 |
| Такси | 46 | 55 |
| Текущ ремонт | 28 | 47 |
| Обучение | 15 | 14 |
| Юридически дейности | 25 | 45 |
| Независим финансов одит | 13 | 13 |
| Поддръжка на техника и оборудване | 961 | 948 |
| Данък сгради | 18 | 15 |
| Други | 40 | 14 |
| Общо | 2 205 | 1 845 |

6. РАЗХОДИ ЗА ПЕРСОНАЛА

Разходите за персонала включват:

| | 2022 | 2021 |
|--|--------------|--------------|
| | хил. лв. | хил. лв. |
| Възнаграждения и заплати | 7 977 | 7 543 |
| Възнаграждения и заплати граждански договори | 40 | 34 |
| Осигуровки | 1 381 | 1 302 |
| Осигуровки граждански договори | 2 | 2 |
| Неизползван отпуск | 28 | 68 |
| Осигуровки за неизползван отпуск | 7 | 13 |
| Доходи при пенсиониране | 172 | 25 |
| Общо | 9 607 | 8 987 |

ПРИЛОЖЕНИЯ КЪМ ФИНАНСОВИЯ ОТЧЕТ за 2022 година

7. ДРУГИ РАЗХОДИ

Другите разходи включват:

| | 2022 хил.лв. | 2021 хил.лв. |
|--|-----------------|-----------------|
| Балансова стойност на продадени активи | 10 | 7 |
| Санкции РЗОК | 5 | 2 |
| Бракувани лекарства | 33 | 43 |
| Командировки | 5 | 1 |
| Съдебни разноси дела | 5 | - |
| Представителни разходи | 25 | - |
| Други | 14 | 19 |
| Общо | 97 | 72 |

8. ФИНАНСОВИ РАЗХОДИ

| | 2022 хил.лв. | 2021 хил.лв. |
|------------------|-----------------|-----------------|
| Разходи за лихви | 7 | 4 |
| Разходи за такси | 11 | 6 |
| | 18 | 10 |

Финансовите разходи са от разходи по обслужване на банковите сметки, с които оперира дружеството, такси за издаване на лицензи и лихви по ползван кредит.

9. ДАНЪЧНО ОБЛАГАНЕ

Основните компоненти на разхода/икономията на данъци върху печалбата за годините, завършващи на 31 декември са:

| | 2022 хил.лв. | 2021 хил.лв. |
|--|-----------------|-----------------|
| Данъчна печалба/загуба за годината по данъчна декларация | 1 814 | 427 |
| Начислен данък по данъчна декларация | 204 | 43 |
| Отсрочени данъци върху печалбата, свързани с възникване и обратно проявление на временни разлики в т.ч.: | (21) | (7) |
| - Компенсирани отпуски | (4) | (8) |
| - Временна разлика счетоводни и данъчни амортизации | - | (1) |
| - Доходи при пенсиониране | (17) | 2 |
| Общо разход за данъци върху печалбата, отчетени в отчета за приходи и разходи | 183 | 36 |

10. ДЪЛГОТРАЙНИ НЕМАТЕРИАЛНИ АКТИВИ

| | 2022 хил.лв. | 2021 хил.лв. |
|---|-----------------|-----------------|
| Отчетна стойност | | |
| Салдо в началото на периода | 342 | 342 |
| Придобити | 564 | - |
| Излезли | 240 | - |
| Салдо в края на периода | 666 | 342 |
| Натрупана амортизация | | |
| Салдо в началото на периода | 339 | 334 |
| Начислена амортизация за годината | 31 | 5 |
| Отписана амортизация за годината | 240 | - |
| Салдо в края на периода | 130 | 339 |
| Балансова стойност в края на периода | 536 | 3 |

ПРИЛОЖЕНИЯ КЪМ ФИНАНСОВИЯ ОТЧЕТ за 2022 година

11. ДЪЛГОТРАЙНИ МАТЕРИАЛНИ АКТИВИ

| | Земи и сгради | | Машини и оборудване | | Съоръжения и други | | Материални активи в процес на изграждане | |
|---|-----------------|-----------------|---------------------|-----------------|--------------------|-----------------|--|-----------------|
| | 2022 хил.лв. | 2021 хил.лв. | 2022 хил.лв. | 2021 хил.лв. | 2022 хил.лв. | 2021 хил.лв. | 2022 хил.лв. | 2021 хил.лв. |
| Отчетна стойност | | | | | | | | |
| Салдо в началото на периода | 6 097 | 6 097 | 13 245 | 13 088 | 696 | 687 | 1 405 | 33 |
| Придобити | - | - | 4 445 | 240 | 76 | 22 | 4 675 | 1 576 |
| Отписани | - | - | 928 | 83 | 4 | 13 | 5 712 | 204 |
| Придобити рекласификация | - | - | - | - | - | - | - | - |
| Отписани рекласификация | - | - | - | - | - | - | - | - |
| Салдо в края на периода | 6 097 | 6 097 | 16 762 | 13 245 | 768 | 696 | 368 | 1 405 |
| Натрупана амортизация | | | | | | | | |
| Салдо в началото на периода | 1 085 | 947 | 11 894 | 11 511 | 479 | 449 | - | - |
| Начислена амортизация за годината | 139 | 139 | 379 | 466 | 44 | 41 | - | - |
| Отписана амортизация | - | - | 927 | 83 | 4 | 11 | - | - |
| Придобити рекласификация | - | - | - | - | - | - | - | - |
| Отписани рекласификация | - | - | - | - | - | - | - | - |
| Салдо в края на периода | 1 224 | 1 086 | 11 346 | 11 894 | 519 | 479 | - | - |
| Балансова стойност в края на периода | 4 873 | 5 011 | 5 416 | 1 351 | 249 | 217 | 368 | 1 405 |

Отчетна стойност на напълно амортизирани активи към 31 декември

| | 2022 хил.лв. | 2021 хил.лв. |
|------------------------------------|-----------------|-----------------|
| Производствени машини и оборудване | 10 231 | 9 856 |
| Компютърна техника | 332 | 1 109 |
| Програмни продукти | 102 | 336 |
| Транспортни средства | 112 | 112 |
| Стопански инвентар | 134 | 102 |
| Съоръжения | 11 | 11 |
| Други ДМА | 27 | 13 |
| Общо | 10 949 | 11 539 |

12. ДЪЛГОСРОЧНИ ФИНАНСОВИ АКТИВИ

| | 2022 хил.лв. | 2021 хил.лв. |
|-----------------------------------|-----------------|-----------------|
| Инвестиции в предприятия от група | 1 | 1 |
| Общо | 1 | 1 |

Инвестициите в предприятия:

| | 2022 хил.лв. | Дял от капитала в | 2021 хил.лв. | Дял от капитала в |
|--|-----------------|----------------------|-----------------|----------------------|
| - "Медицински център - онкология" ЕООД | 1 | 100.00% | 1 | 100.00% |
| Общо | 1 | 1 | 1 | 1 |

13. АКТИВИ ПО ОТСРОЧЕНИ ДАНЪЦИ

| | 2022 хил.лв. | 2021 хил.лв. |
|---|-----------------|-----------------|
| Компенсирани отпуски | 60 | 56 |
| Обезценка на вземания | 15 | 15 |
| Временна разлика счетоводни и данъчни амортизации | (3) | (3) |
| Доходи при пенсиониране | 76 | 59 |
| Неизплатени доходи ФЛ чл.42 | 17 | 17 |
| Общо салдо по отсрочени данъци | 165 | 144 |

При признаването на отсрочените данъчни активи е взета предвид вероятността отделните разлики да имат обратно проявление в бъдеще и възможностите на дружеството да генерира достатъчно печалба.

ПРИЛОЖЕНИЯ КЪМ ФИНАНСОВИЯ ОТЧЕТ за 2022 година

14. МАТЕРИАЛНИ ЗАПАСИ

| | 2022 | 2021 |
|---------------------------------------|------------|------------|
| | хил.лв. | хил.лв. |
| Лекарства | 276 | 463 |
| Медицински консумативи | 80 | 76 |
| Резервни части | 3 | 3 |
| Горивни и смазочни материали | 4 | 4 |
| Работно облекло и постелъчен инвентар | 3 | 4 |
| Други материали | 16 | 13 |
| Стоки | 1 | - |
| Общо | 383 | 563 |

15. ТЪРГОВСКИ ВЗЕМАНИЯ

| | 2022 | 2021 |
|---------------------|--------------|--------------|
| | хил.лв. | хил.лв. |
| Вземания от клиенти | 34 | 16 |
| РЗОК | 3 365 | 2 756 |
| Общо | 3 399 | 2 772 |

16. ВЗЕМАНИЯ ОТ ПРЕДПРИЯТИЯ ОТ ГРУПА

| | 2022 | 2021 |
|-------------------------------|----------|----------|
| | хил.лв. | хил.лв. |
| Вземания от дъщерно дружество | 8 | 3 |
| Общо | 8 | 3 |

17. ДРУГИ ВЗЕМАНИЯ

| | 2022 | 2021 |
|-----------------------------|------------|------------|
| | хил.лв. | хил.лв. |
| Вземания по съдебни спорове | 157 | 173 |
| Други | 18 | 12 |
| Общо | 175 | 185 |

Обезценка на вземанията

| | Търговски вземания | Всичко |
|----------------------------|-----------------------|------------|
| Салдо към 31 декември 2021 | 154 | 154 |
| Изменение през годината | - | - |
| Салдо към 31 декември 2022 | 154 | 154 |

18. ПАРИЧНИ СРЕДСТВА И ПАРИЧНИ ЕКВИВАЛЕНТИ

| | 2022 | 2021 |
|----------------------|--------------|------------|
| | хил.лв. | хил.лв. |
| Касова наличност | 2 | 1 |
| Разплащателни сметки | 1 127 | 688 |
| Общо | 1 129 | 689 |

19. РАЗХОДИ ЗА БЪДЕЩИ ПЕРИОДИ

| | 2022 | 2021 |
|-------------|-----------|-----------|
| | хил.лв. | хил.лв. |
| Абонамент | 4 | 3 |
| Застраховки | 9 | 9 |
| Общо | 13 | 12 |

20. СОБСТВЕН КАПИТАЛ

| | 2022 | 2021 |
|---------------------|--------------|--------------|
| | хил.лв. | хил.лв. |
| Основен капитал | 6 575 | 6 575 |
| Резерви | 70 | 70 |
| Непокрита загуба | (1 877) | (2 763) |
| Счетоводен резултат | 1 631 | 886 |
| Общо | 6 399 | 4 768 |

21. ЗАДЪЛЖЕНИЯ КЪМ ФИНАНСОВИ ПРЕДПРИЯТИЯ

| | 2022 | 2021 |
|----------------------------|--------------|----------|
| | хил.лв. | хил.лв. |
| Задължения под една година | 445 | - |
| Задължения над една година | 2 601 | - |
| Общо | 3 046 | - |

22. ЗАДЪЛЖЕНИЯ КЪМ ДОСТАВЧИЦИ И КЛИЕНТИ

| | 2022 | 2021 |
|---------------------------|--------------|--------------|
| | хил.лв. | хил.лв. |
| Задължения към доставчици | 2 056 | 2 621 |
| Общо | 2 056 | 2 621 |

ПРИЛОЖЕНИЯ КЪМ ФИНАНСОВИЯ ОТЧЕТ за 2022 година

23.1 ЗАДЪЛЖЕНИЯ КЪМ ПЕРСОНАЛА И СОЦИАЛНОТО ОСИГУРЯВАНЕ

| | 2022 | 2021 |
|---------------------------------------|--------------|--------------|
| | хил.лв. | хил.лв. |
| Задължения към персонала | 1 865 | 1 676 |
| Задължения към социалното осигуряване | 309 | 283 |
| Общо | 2 174 | 1 959 |

Задълженията към персонала включват:

| | 2022 | 2021 |
|--|--------------|--------------|
| | хил.лв. | хил.лв. |
| Възнаграждения | 607 | 618 |
| Начисления за неизползван компенсируем отпуск | 495 | 467 |
| Начислени суми за задължения към персонала при пенсиониране, в | 763 | 591 |
| до 1 година | 244 | 220 |
| над 1 година | 519 | 371 |
| Общо | 1 865 | 1 676 |

Задълженията към социалното осигуряване включват:

| | 2022 | 2021 |
|---|------------|------------|
| | хил.лв. | хил.лв. |
| Осигурителни вноски върху възнаграждения | 206 | 187 |
| Осигурителни вноски върху неизползван компенсируем отпуск | 103 | 96 |
| Общо | 309 | 283 |

23.2 ПРОВИЗИЯ ПРИ ПЕНСИОНИРАНЕ

| | 2022 | 2021 |
|---|------------|------------|
| | хил.лв. | хил.лв. |
| Настояща стойност на задължението, 1 януари | 591 | 599 |
| Разходи за лихви | 4 | 1 |
| Разходи за текущ стаж | 81 | 69 |
| Разходи за минал трудов стаж | 57 | - |
| Платени доходи | (68) | (32) |
| Актьорска (печалба) загуба | 98 | (46) |
| Настояща стойност на задължението, 31 декември | 763 | 591 |

24. ЗАДЪЛЖЕНИЯ ЗА ДАНЪЦИ

| | 2022 | 2021 |
|-----------------------|------------|------------|
| | хил.лв. | хил.лв. |
| ДОД | 91 | 91 |
| Корпоративен данък | 69 | 43 |
| Данък върху разходите | 2 | 1 |
| ДДС | 1 | 1 |
| Общо | 163 | 136 |

25. ДРУГИ ЗАДЪЛЖЕНИЯ

| | 2022 | 2021 |
|---------------------|-----------|-----------|
| | хил.лв. | хил.лв. |
| Разчети по гаранции | 61 | 47 |
| Други | 24 | 19 |
| Общо | 85 | 66 |

26. ФИНАНСИРАНИЯ И ПРИХОДИ ЗА БЪДЕЩИ ПЕРИОДИ

| | 2022 | 2021 |
|---|--------------|--------------|
| | хил.лв. | хил.лв. |
| Финансиране свързани с амортизируеми активи | 2 768 | 2 787 |
| Финансиране за дейността | 19 | 19 |
| Общо | 2 787 | 2 806 |

27. СДЕЛКИ СЪС СВЪРЗАНИ ЛИЦА

Свързано лице

"Медицински център - Онкология" ЕООД

Вид на свързаност

Дъщерно дружество - 100% собственост

| | 2022 | 2021 |
|---|-----------|-----------|
| | хил. лв. | хил. лв. |
| <i>Реализирани приходи от свързани лица</i> | | |
| Приходи от медицински изследвания | 69 | 37 |
| Приходи от наем и консумативи | 11 | 6 |
| Общо: | 80 | 43 |
| <i>Отчетени разходи със свързани лица</i> | | |
| Клинични изследвания | 4 | 4 |
| Общо: | 4 | 4 |

Условията, при които са осъществявани сделките между свързаните лица, не се отклоняват от пазарните за подобен вид сделки.

28. ДЕЙСТВАЩО ПРЕДПРИЯТИЕ

Настоящият финансов отчет е изготвен на основата на изходното предположение за действащо предприятие. Ръководството счита, че дружеството ще продължи своята дейност в обозримо бъдеще. Към датата на настоящия финансов отчет не съществуват събития или условия, които могат да породят значителни съмнения относно способността на предприятието да продължи да функционира като действащо предприятие.

29. ДОПЪЛНИТЕЛНИ ОПОВЕСТЯВАНИЕ ЗА 2022 г. ВЪВ ВРЪЗКА С ВОЕННИЯ КОНФЛИКТ МЕЖДУ РУСИЯ И УКРАИНА.

През 2022г. военният конфликт в Украйна доведе до тежки икономически последици. Котировките на всички стратегически суровини - петрол, природен газ, зърното, металите и др., достигнаха до рекордни равнища, което от своя страна доведе до увеличаване ръста на инфлацията. Към момента това не оказва съществено влияние върху нормалното функциониране на „КОЦ – Шумен“ ЕООД, за което допринесе увеличението на цените по клиничните пътеки и амбулаторните процедури заплащани от НЗОК, както и на ефективно управление и умело балансиране, при вземане на управленски решения. Непрекъснатото подобряване на работната среда чрез прилагане на методи за повишаване мотивацията за работа на персонала и възможността за професионално развитие, оказват влияние върху качеството на предоставяната медицинска помощ и административно обслужване, насочени към удовлетворяване нуждите на пациентите. Това осигурява конкурентоспособност на лечебното заведение, което е от полза както за пациентите, така и за онкологичния център.

30. УПРАВЛЕНИЕ НА ФИНАНСОВИЯ РИСК

В хода на обичайната си дейност дружеството може да бъде изложено на различни финансови рискове, най-важните от които са: валутен риск, кредитен риск и ликвиден риск. Финансовите рискове текущо се идентифицират, измерват и наблюдават с помощта на различни контролни механизми, за да се определят адекватни цени на услугите, предоставяни от дружеството и да не се допуска неоправдана концентрация на даден риск.

31. ФУНДАМЕНТАЛНИ ГРЕШКИ И ПРОМЕНИ В СЧЕТОВОДНАТА ПОЛИТИКА

През отчетния период в дружеството няма открити фундаментални грешки и не са правени промени в счетоводната политика.

32. СЪБИТИЯ СЛЕД КРАЯ НА ОТЧЕТНИЯ ПЕРИОД

Между датата на годишния финансов отчет и датата на одобрението му за публикуване не са възникнали съществени коригиращи събития.

Дата: 20.03.2023 г.

Съставител:

/Тина Николова/

Управител:

/Д-р Свилен Арнаудов/





**ГОДИШЕН ДОКЛАД ЗА ДЕЙНОСТТА
НА „КОМПЛЕКСЕН ОНКОЛОГИЧЕН ЦЕНТЪР – ШУМЕН“ ЕООД
за 2022 година
изготвен съгласно изискванията на чл.39 от Закона за счетоводство**

1. ОРГАНИЗАЦИОННА ФОРМА

Фирма: „Комплексен онкологичен център – Шумен“ ЕООД

Седалище: гр. Шумен

Собственост: Дружеството е 100 % - собственост на Община Шумен;

Юридически статут: Еднолично дружество с ограничена отговорност;

Капитал: Дружеството е регистрирано в Шуменски окръжен съд по фирмено дело № 915 от 2000 г. в съответствие с Търговския закон на Република България, като „Областен диспансер за онкологични заболявания стационар Шумен“, с капитал 73 000 лв. С Решение 699 по Протокол 38/23.08.2010 г. на Общинския съвет гр. Шумен, дружеството е преименувано „Комплексен онкологичен център – Шумен“ ЕООД. С Решение № 676, по Протокол № 35/27.03.2014г. на Общинския съвет Шумен за прехвърляне на придобити активи по проект „Създаване на високотехнологичен лъчетерапевтичен център в град Шумен“, капиталът на дружеството е увеличен с 6 501 500 лв. и към 31.12.2014г. е 6 574 500 лв., разпределен на 657 450 дяла, по 10 лв. всеки един от тях, какъвто регистриран капитал на дружеството е и към 31.12.2021 г.

Управител: Дружеството се представлява и управлява от Управител - д-р Свилен Арнаудов.

Предмет на дейност: Дружеството има Разрешение на МЗ за осъществяване на лечебна дейност № КОЦ - 161 /19.01.2017г. Съгласно същото болницата има право да осъществява следните дейности:

- активно издирване, диагностика и лечение на лица с онкологични заболявания;
- периодично наблюдение, консултации и проследяване на болните с онкологични заболявания и преканцерози;
- регистрация и диспансеризация на болни с онкологични заболявания и преканцерози;
- създаване и поддържане на информационна база данни за преминалите лица с онкологични заболявания за нуждите на Националния раков регистър и националните медицински регистри;
- промоция и превенция на онкологичните заболявания;
- информиране на обществеността по проблемите на онкологичните заболявания;
- експертна и консултативна дейност в областта на онкологията и медицинската онкология;
- научноизследователска дейност в областта на онкологията;
- провеждане на клинични и терапевтични изпитвания в областта на медицинската онкология;
- клинични изпитвания на лекарствени продукти;
- реализиране на комплексни програми за обучение и специализация по онкология, медицинска онкология и лъчелечение и здравни грижи;
- осъществяване на консултации по проблемите на онкологичните заболявания в обслужвания район;
- извършване на профилактика и скринингови програми за онкологичните заболявания

по следните медицински специалности:

- Медицинска онкология
- Гастроентерология
- Хирургия
- Урология
- Анестезиология и интензивно лечение
- Акушерство и гинекология
- Ушно-носно-гърлени болести

- Лъчелечение
- Нуклеарна медицина
- Обща и клинична патология
- Клинична лаборатория
- Образна диагностика

Структура: Лечебната дейност на болницата се осъществява в следната структура (клиники, отделения и клинично-диагностични звена) с нива на компетентност както следва:

Отделения с легла :

- Клиника по лъчелечение - с трето ниво на компетентност в изпълнение на медицинския стандарт по „Лъчелечение“.
- Отделение по медицинска онкология - с второ ниво на компетентност в изпълнение на медицинския стандарт по „Медицинска онкология“.
- Отделение по онкологична хирургия - с второ ниво на компетентност в изпълнение на „Общи медицински стандарти по хирургия, неврохирургия, гръдна хирургия, кардиохирургия, съдова хирургия, детска хирургия и лицево-челюстна хирургия“;
- В отделението се осъществява дейност и по онкоурология, отговаряща на второ ниво на компетентност в изпълнение на медицински стандарт по „Урология“.
- Отделение по онкологична гинекология - с трето ниво на компетентност в изпълнение на медицинския стандарт по „Акушерство и гинекология“.
- Отделение по анестезиология и интензивно лечение - с второ ниво на компетентност в изпълнение на медицинския стандарт по „Анестезия и интензивно лечение“.
- Отделение по онкологична гастроентерология - с второ ниво на компетентност в изпълнение на медицинския стандарт по „Гастроентерология“.

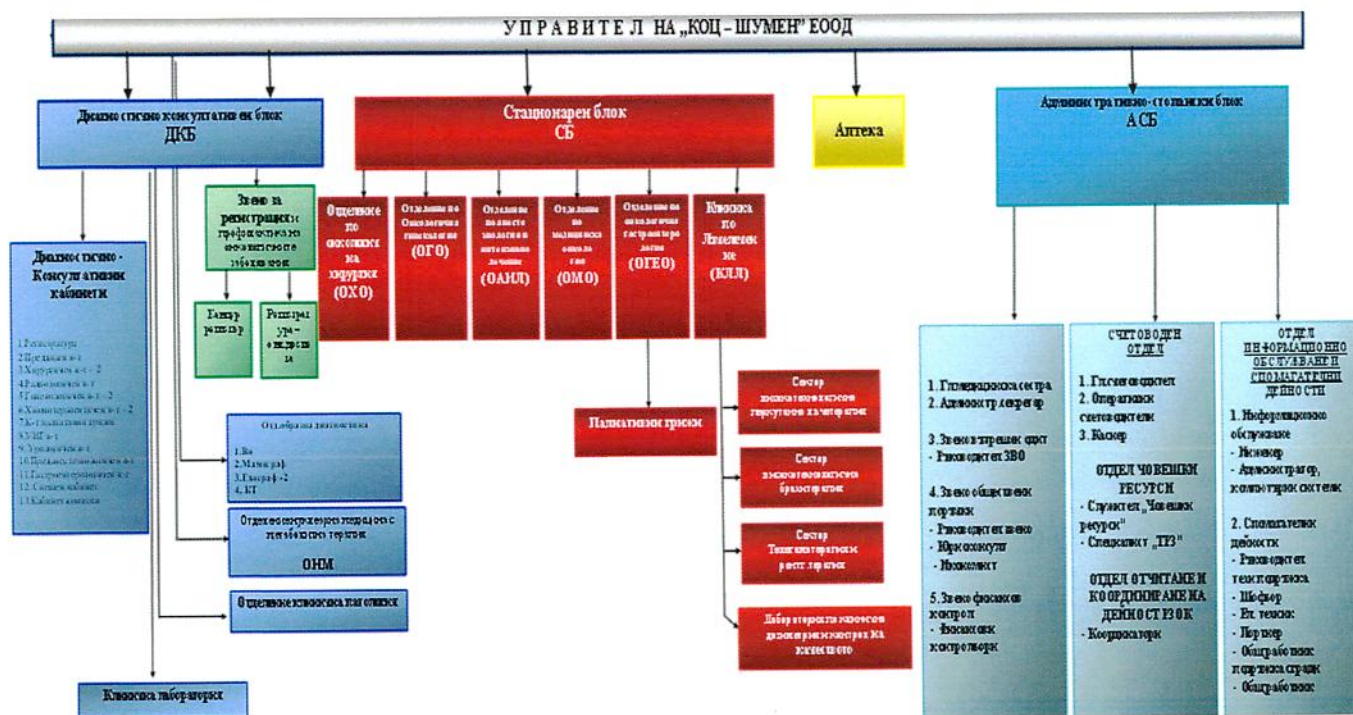
Отделения без легла:

- Отделение по образна диагностика - с второ ниво на компетентност в изпълнение на медицинския стандарт по „Образна диагностика“.
- Отделение по нуклеарна медицина с метаболитна терапия - с трето ниво на компетентност в изпълнение на медицинския стандарт по „Нуклеарна медицина“.
- Отделение по клинична патология - в изпълнение на медицинския стандарт по „Клинична патология“, утвърден с отменената НАРЕДБА № 18/2002 г. за утвърждаване на медицински стандарт "Клинична патология" във връзка с § 6 от ПЗР на НАРЕДБА № 12/2016 г. за утвърждаване на медицински стандарт „Обща и клинична патология“.

Клинично-диагностични звена:

Клинична лаборатория - с второ ниво на компетентност в изпълнение на медицинския стандарт по „Клинична лаборатория“.

Структура на „Комплексен онкологичен център - Шумен“ ЕООД



ЛЕГЕНДА:

- ЛКК - лечебно - контролна комисия;
- МС – медицински съвет;
- ОМО - отделение по медицинска онкология;
- КЛИ - клиника по лечелечение;
- ДКБ - диагностично-консултативен блок;
- АСБ - административно стопански блок;
- ООД - отделение по Образна диагностика;
- ОГО - отделение по онкологична гинекология;
- ОГЕО - отделение по онкологична гастроентерология;
- СПГ - сектор палиативни грижи;
- ОХО - отделение по онкологична хирургия;
- ОАИЛ - отделение по анестезиология и интензивно лечение;
- ОНМ - отделение по нуклеарна медицина с метаболитна терапия;
- ОКП - отделение по клинична патология;
- ХТК - химиотерапевтичен кабинет;
- ГЕК - гастроентерологичен кабинет;
- АПр - амбулаторни процедури;
- КП - клинични пътеки;
- Отдел ЧР - отдел Човешки ресурси;
- СО - счетоводен отдел;
- ОИО - отдел информационно обслужване

2. ОБЩА ЧАСТ

„Комплексен онкологичен център – Шумен“ ЕООД е част от националната специализирана онкологична мрежа. Тя се състои от Националната специализирана болница за активно лечение (НСБАЛО), която е методист на 8-те онкологични центъра и 5-те специализирани болници по онкология в страната. С 65 годишен опит и традиции, тази система е доказала своята ефективност, високо оценена е и от видни западни специалисти и е горещо препоръчвана като модел.

Извършваната от „Комплексен онкологичен център – Шумен“ ЕООД дейност отговаря на здравните потребности на населението от обслужвания регион, общините от Област Шумен и Търговище с обща численост на населението 281 808 души, и е изцяло съобразена с нормативната уредба в РБ.

- Активно издирване, диагностика и лечение на лица с онкологични заболявания.
- Периодично наблюдение, консултации и проследяване на болните с онкологични заболявания и преканцерози.
- регистрация и диспансеризация на болни с онкологични заболявания и преканцерози.
- Създаване и поддържане на раков регистър за съответната територия, на обслужвания район и за нуждите на Националния раков регистър.
- Промоция и превенция на онкологичните заболявания.
- Информирание на обществеността по проблемите на онкологичните заболявания.
- Експертна и консултативна дейност в областта на онкологията и медицинската онкология.
- Научноизследователска дейност в областта на онкологията
- Провеждане на клинични и терапевтични изпитвания в областта на медицинската онкология
- Реализация на комплексни програми за обучение и специализация по онкология, медицинска онкология, лъчелечение и здравни грижи
- Осъществяване на консултации по проблемите на онкологичните заболявания в обслужвания район.
- Извършване на профилактика и скринингови програми за онкологичните заболявания.

Цялостната дейност на центъра е насочена към задоволяване на потребностите от здравни услуги в областта на онкологията, както на пациенти от района, така и извън него, за повишаване качеството на живот, като лекува или облекчава основното и свързаните с него заболявания.

3. ДЕЙНОСТ

„Комплексен онкологичен център – Шумен“ ЕООД е специализирано лечебно заведение, в което лекари съвместно с други специалисти активно издирват, диагностицират, лекуват и периодично наблюдават болни със злокачествени заболявания и преканцерози. Той организира, ръководи и контролира всички дейности в онкологичната помощ на територията на определена му чрез Национална здравна карта. Осъществява комплексно лечение за областите Шумен, Търговище както и пациенти от други области.

През 2013 г. към лечебното заведение е създадена Клиниката по лъчелечение. Тя е правоприменик на отделението по лъчелечение в Шумен, създадено преди 50 години и е структуроопределящо звено в онкологичното заведение. След премахване през 2004г на райониранието, клиниката по лъчелечение се утвърждава като най-предпочитан център за лъчелечение в източна България. Повече от половината от лекуваните пациенти са от областите: Варна, Русе, Велико Търново, Търговище, Разград, Силистра, Добрич, Плевен, Ловеч, Габрово, Сливен, Бургас и Ямбол.

3.1. НАСОКИ ЗА РАЗВИТИЕ

Въз основа на националните здравни ориентири и приоритети и спецификата на потребностите от онкологична помощ се оформят следните основни цели:

- По настоящем лечебното заведение провежда последваща акредитация за оценяване на възможностите за обучение на студенти и специализанти по Медицинска онкология, Лъчелечение, Медицинска радиологична физика, направление „Здравни грижи“, както и нови специалности по Хирургия, Акушерство и гинекология, Анестезиология и интензивно лечение, Гастроентерология, Нуклеарна медицина, Образна диагностика, Клинична лаборатория, Обща и клинична патология. Дейността във всички структури на КОЦ- Шумен ЕООД е над определения минимален обем за определеното ниво на компетентност, определен в съответните Медицински стандарти, което е предпоставка за висока акредитационна оценка, съгласно НАРЕДБА № 8 от 2019 год. за изискванията към Лечебните заведения, които извършват обучение на студенти и специализанти;

- Повишаване нивото на дейност в съответствие с потребностите от онкологична помощ и с приоритетите на Националната здравна стратегия в условията на провежданата здравна реформа;
- Подобряване на здравното състояние на населението от обслужвания район;
- Ранен скрининг – проследяване на рискови групи;
- Разширяване на спектъра от здравни услуги;
- Създаване на условия за протичане на оптимален лечебен и работен процес за оптимизиране разходите и ползите;
- Поддържане на стабилно финансовото състояние, инвестиции в нова апаратура, подобряване квалификацията на лекари и специалистите по здравни грижи, както и адекватното им мотивиране;
- Осъществяване на дейности по здравна промоция и специфични профилактични дейности и програми на населението в обслужвания район;
- Внедряване на максимално разширен пакет от съответни стандарти за диагностични и лечебни дейности;
- Повишаване на икономическата ефективност от дейността на базата при контролиране на разходите при наличните финансови възможности и търсене на допълнителни източници за финансиране и др.

Целите на „Комплексен онкологичен център – Шумен“ ЕООД са насочени към качествена и достъпна медицинска помощ, диагностика и лечение, възстановяване и укрепване на човешкото здраве, така че да съответстват на постановката заложенa в Закона за здравето, приоритетите на Националната здравна стратегия “По-добро здраве за по-добро бъдеще за България” и програмата на Европейското бюро на Световната здравна организация “Здраве за всички хора през 21 век”.

3.2. ДИАГНОСТИЧНО-КОНСУЛТАТИВЕН БЛОК

Дейностите в Диагностично – консултативен блок се извършват според правилата за добра медицинска практика и стандартите за лечение при спазване на професионалната тайна и правата на пациента, а именно:

- Първична и вторична профилактика на злокачествените новообразувания в районите Шумен и Търговище.
- Амбулаторно-консултативна и диагностична дейност в разкритите кабинети.
- Чрез структурираните онкологични комитети по нозологични единици се обсъжда всеки новозаболял или проблемен болен с оглед диагностично доуточняване, стадиране, определяне на лечебната тактика, което осигурява комплексното му лечение и неговата висока ефективност
 - Диспансерно наблюдение на болните със злокачествени новообразувания като по този начин се осигурява и третичната им профилактика: предпазване от локални рецидиви и далечни метастази.
 - Осъществяване на дейности по ранната диагностика на злокачествените новообразувания.
 - Профилактични прегледи въз основа на разработени и приети от МЗ национални и регионални скринингови програми.

Диагностично-консултативният блок /ДКБ/ се състои от специализирани консултативно – диагностични кабинети:

- регистратура
- преддиагностичен кабинет
- хирургичен кабинет с превързочна;
- радиологичен кабинет;
- гинекологичен кабинет с манипулационна;
- кабинет по медицинска онкология;
- кабинет за борба с болката и палиативни грижи;
- УНГ кабинет;
- урологичен кабинет;
- преданестезиологичен кабинет
- гастроентерологичен кабинет
- спешен кабинет
- кабинет комисии

МЕДИЦИНСКИ ПОКАЗАТЕЛИ

Дейност по кабинети 2022г.

| КАБИНЕТ | Брой прегледи | Хоспитализирани | От тях по кл. пътеки |
|--------------------|---------------|-----------------|----------------------|
| Хирургичен | 5267 | 619 | 609 |
| Химиотерапевтичен | 8781 | 2480 | 2480 |
| Радиологичен | 3410 | 2142 | 2141 |
| Гинекологичен | 2642 | 547 | 533 |
| ЛОР | 952 | - | - |
| Палиативни грижи | 2320 | 71 | 71 |
| ГЕК | 1546 | 865 | 864 |
| Урологичен кабинет | 2602 | 55 | 55 |
| Всичко | 27520 | 6708 | 6682 |

Най-значително е увеличението на хоспитализирани болни в Химиотерапевтичен кабинет 2480 за 2022 спрямо 1949 за 2021г., следва хирургичен кабинет 619/489 и Гастроентерологичен кабинет 865/750. Справката по медицински показатели показва увеличен общ брой прегледи по кабинети, хоспитализирани, както и приема им по клинични пътеки в сравнение с предишен период 2021г.

Забелязва се леко увеличение на регистрираните новозаболели от регион Шумен 831/811- 2022/2021 и лек спад от регион Търговище 438/468 в сравнение с предишен отчетен период. Разпределено по нозологични единици съответства на честотата в България.

През последните години се диспансеризират пациенти от чужди райони избрали лечение и диспансерно наблюдение в „КОЦ-Шумен“ ЕООД. През изминалата година техният брой е значително увеличен спрямо предходната 429/306.

3.6. КЛИНИКА ПО ЛЪЧЕЛЕЧЕНИЕ

Апаратурно и кадрово, клиниката покрива III ниво на компетентност, съгласно действащия стандарт по лъчелечение. За настоящия обем дейности - кадрите са оптимален брой. Клиниката по лъчелечение е технологично обновена. Сграда, построена специално за целта е въведена в експлоатация заедно с доставена нова апаратура, която включва:

- три линейни ускорителя с възможности за триизмерно и модулирано по интензитет лъчелечение;
- апарат за брахитерапия с висока мощност на дозата;
- информационна и планираща система;
- компютър томограф.

Въведена е електронна система за отчитане на дейността към РЗОК. Обучен е екип от специалисти, които да използва технологичните възможности на новата апаратура. Единствено апарата за рентгенова терапия е негоден за експлоатация и вече е бракуван.

Използваемостта на леглата се задържа над нормата от 80-85%. Отличните показатели се дължат на усилията на медицинския екип и ефективното текущо управление. Анализът на относителния принос на прихода от линейните ускорители показва запазване на високата ефективността през последната година. Нарастването на прихода с 14% за 2022 г. в сравнение с 2021 г. се дължи главно на нарасналите цени, тъй като е достигнато плато на броя лекувани пациенти. И при брахитерапията вече е достигнато възможното с тази технология. През последните 2 години има известен спад на броя лекувани болни, но поради по-високите цени прихода се запазва. Благодарение на дългогодишните и постоянни усилия на екипът от специалисти през изтеклата година кандидатите за лъчелечение са надхвърляли с 25% капацитета на наличните линейни ускорители и средното време за чакане с готови планове е било 8-10 дни.

Основните потоци, който преминават през клиниката са:

- стационарно болни провеждащи лъчелечение.
- болни провеждащи брахитерапия.
- болни провеждащи лъчелечение на функционални легла.

Болнични показатели

| Показател | 2022 г. | 2021 г. |
|------------------|---------|---------|
| Среден бр. легла | 117 | 114 |
| Леглодни | 32806 | 37828 |
| Изпълнение в % | 76.82 | 90.91 |
| Преминали болни | 2170 | 2128 |
| Изписани | 2122 | 2087 |
| Болн. леталитет | 0.79 | 0.52 |
| Среден престой | 15.12 | 17.78 |

Пълноценното натоварване на третия линейен ускорител, чието закупуване е факт през изминалата година и своевременното включване на пациентите, които чакат за лъчелечение, се очаква стабилизиране и известно нарастване на прихода за 2023 г.

Времето на експлоатация на базовия комплект апаратура е изтекло. За развитието на клиниката по лъчелечение и цялото здравно заведение е необходима поетапна подмяна на старите линейни ускорители заедно със софтуерен ъпдейт, брахитерапия, нов апарат за дълбока рентгенова терапия.

Благодарение на това, че клиниката е предпочитана като център за лечение се наблюдава нарастване на броя лекувани болни, устойчиво нарастване на приходите, което води до отлично ниво на икономическа ефективност.

3.7. КЛИНИЧНА ЛАБОРАТОРИЯ

През 2022 г. отново се забелязва увеличаване на броя на пациентите, преминали през Клинична лаборатория в сравнение с 2021 г. Изследванията на един болен в кабинетите и отделенията на лечебното заведение също са увеличени.

Направените през 2022 г. изследвания в Клиничната лаборатория са повече в сравнение с 2021 г., причина за което може да се търси в утихване на пандемията от Ковид 19.

Разпределение на видовете анализи по отделения за 2022 г.

| Вид изследвания | ОМО | ОАИЛ | ОХО | ОГЕО | ОГО | КЛЛ | Онко досиета | Амбулаторни | СБАЛК | Ковид сектор | ОБЩО |
|------------------------|--------------|-------------|--------------|--------------|--------------|--------------|--------------|--------------|---------------|--------------|---------------|
| Биохимия | 30168 | 1667 | 5340 | 10689 | 3877 | 3681 | 15333 | 16995 | 87750 | 9171 | 96921 |
| Хематология | 61551 | 2808 | 6030 | 9064 | 9352 | 43217 | 39622 | 15310 | 186954 | 5256 | 192210 |
| Коагулация | 479 | 292 | 1913 | 3405 | 3194 | 256 | 99 | 358 | 9996 | 1840 | 11836 |
| Уринни анализи | 373 | 7 | 2019 | 7619 | 1754 | 62 | 1285 | 664 | 13783 | 40 | 13823 |
| Хормони и тум. маркери | 19 | 0 | 153 | 749 | 92 | 4 | 0 | 728 | 1745 | 0 | 1745 |
| ВСИЧКО | 92590 | 4774 | 15455 | 31526 | 18269 | 47220 | 56339 | 34055 | 300228 | 16307 | 316535 |

Групирането по вид анализи се запазва същото, като през 2022 г. е увеличен дялът на хематологичните анализи 192210 бр., следвани от биохимичните - 96921 бр. и уринните 13823 бр., като спад има при последните в сравнение с 2021 г.

По отделения: най-много изследвания са направени за ОМО - както биохимични така и хематологични, като се демонстрира спад на количествата в сравнение с 2021 г. с изключение на коагулационните бройки.

Най-много изследвания по хемокоагулация са направени отново за ОГО и ОГЕО поради изискванията на клиничните пътеки, като тук се забелязва увеличение спрямо 2021 г. с близо 400 броя! Значително увеличение има на изследванията направени за Онкологична гастроентерология в сравнение с 2021 г. - с 2227 бр.

Изследванията за Хирургично отделение са значително увеличени в сравнение с 2021 г. - 2277 броя, което е за сметка на увеличението на всички групи изследвания.

Изследванията за Клиниката по лъчелечение също са увеличени с 3392 бр., с изключение на изследванията за хормони и туморни маркери.

Изследванията изискани по онкодосиета саувеличени в сравнение с 2021г. От 48290 бр. за 2021г. на 56339бр., или с 8049 бр.! Увеличението е за хематологичните и биохимични групи показатели.

Изследванията на амбулаторно болните са се увеличили с 994 броя като увеличението се дължи на биохимичните и коагулационни показатели.

За разлика от предходни години, през 2022г. се установява повишение на изследванията по договор със СБАЛ „Мадара“ по всички показатели.

През годината лабораторията бе оборудвана с хематологичен и електролитен кръвно-газов анализатор.

Клинична лаборатория покрива II ниво на компетентност. Според изискванията за това ниво в клинична лаборатория трябва да се извършват за една година по 350 изследвания на легло. В нашата лаборатория са извършени по 1520,50 или 4,34 пъти повече!

За високото качество на работа на Клиничната лаборатория има голямо значение провеждането на ежедневния вътре-лабораторен качествен контрол. За качеството на работата в Клиничната лаборатория се съди и по данните от участието в НСВОК.

Лабораторията участва по всички програми за контрол на качеството позволяващи сключване на договор с НЗОК и има нужните сертификати. Благодарение на добрата работа на всички служители в лабораторията оценките по НСВОК са много добри.

3.8. ОТДЕЛЕНИЕ ПО ОНКОЛОГИЧНА ХИРУРГИЯ

Отделението по онкологична хирургия в лечебното заведение е едно от основните клинични отделения и е тясно свързано с мисията на лечебното заведение.

В отделението има изградена втора операционна зала снабдена със съвременна апаратура, което значително повишава качеството и количеството на оказваните медицински услуги. Със съвременната лапароскопска апаратура окомплектована с необходимите сетове, през годината бяха извършени 60 лапароскопски ингвинални хернии, диафрагмални хернии и лапароскопски дебелочревни операции. Паралелно с това, при наличието на електрокоагулационен апарат с допълнителна възможност за аргон-плазмена коагулация, ултразвуков генератор и съвременен биполярен коагулатор се повиши качеството и прецизността на работата.

Високото ниво на оборудване, по нищо не отстъпва на оборудването във високотехнологичните и университетски болници, което дава възможност за конкурентоспособност и извършване на сложни оперативни интервенции.

През годината в отделението бяха назначени двама млади лекари, които са работили като хирурзи и натрупали опит извън пределите на страната ни, което може само и единствено да ни радва. С така предприетата политика за привличане на млади кадри и наличната съвременна апаратура, отделението по онкологична хирургия се стреми към активно участие на пазара на здравни услуги, чрез оказване на висококвалифицирани, високоспециализирани и качествени медицински услуги гарантиращи лечението на пациента по европейски тип. От голямо значение са внимателното отношение към пациента и качествено болноглеждане като те са задължителен елемент.

Отделението по онкологична хирургия извършва дейност финансирана от НЗОК по 19 клинични пътеки. През 2022 г. хирургичното отделение разполага с 16 легла.

Спрямо 2022г. се наблюдава завишение на брой преминали болни през отделението 992, спрямо 2021г. – 838.

Болнични показатели

| Показател | 2022 г. | 2021 г. |
|------------------|---------|---------|
| Среден бр. легла | 16 | 14 |
| Леглодни | 3313 | 2977 |
| Изпълнение в % | 56.73 | 58.26 |
| Преминали болни | 992 | 838 |
| Изписани | 821 | 684 |
| Болн. леталитет | 0.30 | 0.24 |
| Среден престой | 3.34 | 3.55 |

В дейността на хирургичното отделение към КОЦ Шумен участва екип от лекари и специалисти здравни грижи с висока квалификация и професионални умения, които извършват сложни и трудоемки оперативни интервенции спазвайки

стриктно онкологичната доктрина за лечение на онкологичните заболявания. Съществува непрекъснат стремеж към повишаване качеството на оказваните медицински услуги и лечебно-диагностична дейност, чрез прилагане на широк спектър от достъпна, своевременна и качествена медицинска помощ в областта на онкологията за повишаване качеството на живот, удължаване на трудоспособната активна възраст на населението и повишаване възпроизводството на нацията.

3.9. ОТДЕЛЕНИЕ ПО АНЕСТЕЗИЯ И ИНТЕНЗИВНО ЛЕЧЕНИЕ

Отделението по анестезиология и интензивно лечение е оборудвано за лечение на критични нарушения в жизненоважните функции на пациентите. Дейността „анестезии“ се извършва в операционните зали на двете оперативни отделения - ОХО и ОГО, а интензивното лечение се извършва в обособен такъв на третия етаж в близост до операционната зала на ОХО, в две зали с по три легла - общо шест. През 2022 г. втората операционна зала бе оборудвана с съответната апаратура - анестезиологичен апарат, газова и електрическа инсталация и кардио монитор. Това предоставя възможност за оперативна дейност в двете зали едновременно при наличие на два хирургични и анестезиологични екипа. Местата за извършване на анестезии и интензивно лечение са оборудвани според изискванията на Стандарт “Анестезия и интензивно лечение“.

През 2022 година са извършени общо 1360 анестезии, като същите са разпределени и съпоставени спрямо 2021 г. както следва:

| години | Ендотрахеални 2021/2022 | Венозни 2021/2022 | Локални 2021/2022 | Спинални 2021/2022 | ЛАМ 2021/2022 | Общо 2021/2022 |
|--------|----------------------------|----------------------|----------------------|-----------------------|------------------|-------------------|
| ОХО | 371/510 | 131/107 | 143/158 | 25/29 | 0/21 | 670/825 |
| ОГО | 129/160 | 390/374 | 4/1 | 0/0 | 0/0 | 523/535 |
| Общо | 500/670 | 521/481 | 147/159 | 25/29 | 0/21 | 1193/1360 |

Болнични показатели

| Показател | 2022 г. | 2021 г. |
|------------------|---------|---------|
| Среден бр. легла | 6 | 6 |
| Леглодни | 590 | 614 |
| Изпълнение в % | 26.94 | 28.04 |
| Преминали болни | 322 | 273 |
| Изписани | 0 | 0 |
| Болн. леталитет | 1.24 | 1.83 |
| Среден престой | 1.83 | 2.25 |

В сравнение с 2021 през 2022 година се наблюдава завишение на общия брой анестезии като това се дължи на по-големия брой извършени операции в операционната зала на ОХО. Това се дължи на увеличения прием на болни в ОХО.

Информацията за показателите във втората таблица показва, че броя на преминалите болни през 2022 година е завишен с 49, но използваемостта в проценти и използваемостта в дни не се различават значително за отчетната 2021 години, като тази тенденция се дължи и на общо болничните показатели, които показват относителна стабилност.

За съжаление продължава да не се заплаща интензивното лечение от НЗОК, въпреки че се приемат и лекуват болни с живото-застрашаващи състояния, които изискват все повече и по-скъпи медикаменти, специални грижи, повече параклинични изследвания, съвременна апаратура.

Основна цел на дейността на отделението и екипа висококвалифицирани специалисти остава съхраняване здравето и живота на пациентите.

3.10. ОТДЕЛЕНИЕ ПО ОНКОЛОГИЧНА ГАСТРОЕНТЕРОЛОГИЯ

Отделението по онкологична гастроентерология е единственото отделение на територията на Шуменска област за високоспециализирана, висококвалифицирана болнична помощ за гастроентерологични, хепатологични и онкологични

заболявания с 12 легла и за палиативни грижи на онкологично болни пациенти в терминален стадий на заболяването с разкрити 13 легла.

В отделението по Онкологична гастроентерология и в кабинета към него се извършват консултативна, диагностична и специализирана съвременна лечебна дейност на малигнените болестни процеси, ангажиращи стомашно-чревния тракт по критерии и методики, отговарящи на приетата и действаща в момента Национална онкологична доктрина. Персоналът работещ в него е добре обучен и подготвен да изпълнява специфичните си задължения.

Отделението има възможности за всички диагностични дейности съобразно Медицински стандарт „Гастроентерология - I и II ниво ендоскопии и I и II ниво ехографии.

Извършват се конвенционална и доплер ехография, ендоскопски изследвания - горна и долна ендоскопия; извършване на малки оперативни дейности - полипектомии.

Цялостното оборудване на отделението отговаря на изискванията на медицински стандарт „Гастроентерология" II ниво на компетентност.

От представената таблица за болнични показатели се вижда, че броят на преминалите болни през 2022 г се запазва. Използваемостта на леглата и броят леглодни леко са намалели. Средният престой на пациентите е намален от 5,87 през 2021 г на 4,99 през 2022 г. Леталитетът през 2022 г. 8,89 е намалал в сравнение с предходните 2020 и 2021 г.

През изминалата година са увеличени амбулаторните прегледи 1546, а през 2021г. – 1254.

Болнични показатели

| Показател | 2022 г. | 2021 г. |
|------------------|---------|---------|
| Среден бр. легла | 21 | 27 |
| Леглодни | 4728 | 5689 |
| Изпълнение в % | 61,68 | 57,73 |
| Преминали болни | 948 | 969 |
| Изписани | 854 | 870 |
| Болн. леталитет | 8,89, | 9,08 |
| Среден престой | 4,99 | 5,87 |

Извършена ендоскопска дейност:

- горна ендоскопия - по клинични пътеки - 331; платени - 87 /общо 418/;
- долна ендоскопия - по клинични пътеки - 575; платени - 132 /общо 707/

В сравнение с 2021г. (горна ендоскопия - 360, долна ендоскопия - 443) ендоскопската дейност е завишена, което е във връзка с увеличаване прием на пациенти.

3.11. ОТДЕЛЕНИЕ ПО ГИНЕКОЛОГИЧНА ОНКОЛОГИЯ

Отделението по гинекологична онкология е основна структурна единица от стационарния блок на „Комплексен Онкологичен център - Шумен" ЕООД. Отделението разполага с леглова база от 14 легла - с трето ниво на компетентност в изпълнение на медицинския стандарт „Акушерство и гинекология". В отделението се работи по 7 клинични пътеки по сключен договор с РЗОК.

В отделението се извършват оперативни интервенции при всички злокачествени заболявания на женския генитален тракт, операции за доброкачествени тумори на женските полови органи, ехографии, колпоскопии, електрокоагулации, пробни абразии, биопсии, полипектомии, диагностика и оперативно лечение на предракови и ракови заболявания. През годината са извършени 540 оперативни интервенции, с най-голям дял са средните оперативни интервенции, следвани от високоспециализираните и големите оперативни интервенции. Цялостната дейност на екипа в отделението е насочена към удължаване живота на пациентите, минимални увреди и усложнения, при спазване методичните указания за диагностика, лечение и проследяване на болните със злокачествени новообразувания при спазване правилата за добра медицинска практика.

Операционната е оборудвана съгласно стандартите по: „Акушерство и гинекология“ и „Анестезия и интензивно лечение“. През годината бе закупен утерус манипулатор. Има функционална връзка, осигуряваща денонощна координация на отделението и операционната със структурните звена по анестезиология и интензивно лечение, и лаборатория. Състои се от една операционна зала и пред операционна зона за подготовка на екипа. Изброените помещения, както и прилежащите

към тях, позволяват безпроблемно транспортиране пациентите помежду им, както и към болничните стаи и отговарят на задължителните здравни изисквания за осъществяване на дейността.

Отделението разполага с оборудване за лечение на критични нарушения в жизнено важни функции на пациента и лекарства за спешни състояния, което периодично се проверява от комисия за наличност и срок на годност. Работи се по изготвени алгоритми и правила за координация и взаимодействие, синхронизация на работата и колаборация на различни нива с всички структурни звена и онкогинекологично отделение. Закупената ендоскопска апаратура допринася за по-бързото диагностициране и реализиране на своевременно и висококачествена медицинска помощ.

В отделението работят лекари с дългогодишен опит и изключително ниво на подготовка, които пациентите вече познават. Отделението работи във взаимодействие с всички останали звена в КОЦ и разполага с възможност за отлична образна диагностика и изключително широка гама лабораторни изследвания. Всичко това гарантира качествено лечение на онкологичните заболявания при спокоен болничен престой за нашите пациенти.

Болнични показатели

| Показател | 2022 г. | 2021 г. |
|------------------|---------|---------|
| Среден бр. легла | 14 | 13 |
| Леглодни | 2509 | 2549 |
| Изпълнение в % | 49.10 | 53.72 |
| Преминали болни | 702 | 667 |
| Изписани | 545 | 540 |
| Болн. леталитет | 0.00 | 0.00 |
| Среден престой | 3.57 | 3.82 |

Сравнителният анализ показва, че дейността на отделението през 2022г. и 2021г показва леко увеличение в преминалите болни спрямо предходната година. Всички останали показатели бележат лек спад.

През разглеждания период броя на леглата е оптимизиран. Използваемостта на легловия фонд и оборота на леглата през 2022г. също бележи лек спад.

Средният престой също е относително постоянен, без това да оказва влияние на качеството на медицинската помощ и здравни грижи.

3.12. ОТДЕЛЕНИЕ ПО КЛИНИЧНА ПАТОЛОГИЯ

Уникалността на специалността клинична патология и уменията на патолозите извежда патологията на предни позиции в персонализираната медицина и персонализирания мениджмънт на пациента, чрез тяхната способност да асимилират клинична, макроскопска, микроскопска, молекулярна и биоинформация във всеобхващащи морфомолекулярни диагностични доклади. Тези изисквания поставят пред специалността нови парадигми за обучение, за да могат патолозите да функционират ефективно в лабораториите на бъдещето.

Доставянето на персонализирана медицина вече е факт при много заболявания: колоректален карцином, карцином на мл. жлеза, белодробни аденокарциноми, меланом. ГИСТ, саркоми, лимфоми, глиоми и др.

Голямото предизвикателство пред патологията сега е модернизацията! Като включването само на ИХХ изследвания на този етап вече не е достатъчно, тъй като бурното развитие на генетичните изследвания (ПСР и секвениране) доведе до нови парадигми и схващания за туморите, за поведението им, за терапията и прогнозата.

Отделението е разположено на първия етаж в новата сграда на КОЦ. Разполага с 9 стаи. ОКП е основно структурно звено в КОЦ Шумен ЕООД с многопрофилна диагностична дейност по хисто- и цитопатология, обхващаща цялата сфера на общата и клинична патология. То е регламентирано като такова в чл. 266 от Закона за лечебните заведения, а дейността в Медицински стандарт „Клинична патология“ (отпаднал 2018г.) Оборудването отговаря на изискванията на Стандарта по Клинична патология.

В отделението са разкрити три лекарски длъжности едната от които началник отделение, а другите две - ординатор. Началникът на ОКП е с висше образование - медицина и със специалност "Клинична патология", с призната специалност по онкология, квалификационна степен по цитопатология и магистър по здравен мениджмънт. Лекарите ординатори са с висше образование - медицина и със специалност "Клинична патология". Единият от лекарите е докторант към МУ Варна. През 2022г. в отделението постъпи на работа нов лекар, доктор по медицина, със специалност „Клинична патология“ работят. В отделението работят още четирима лаборанти и един санитар. Работи се на една смяна при шестчасов работен

ден. Медицинските лаборанти са с полувисше медицинско образование. Един от лаборантите е с квалификация магистър здравни грижи. И четиримата лаборанти имат квалификация за изготвяне на имунохистохимични изследвания.

Според съвременните стандарти за патологоанатомична диагностика, съответстващи на изискванията на СЗО, в клиничната практика се прилага широк спектър от патоморфологични изследвания, необходими за прецизната диагностика и с водещо значение, при определянето на прогнозата и лечението на онкологично болните.

Факт е, че две трети от клиничните пътеки съдържат изисквания за патохистологично изследване и диагноза, и че в много клинични пътеки са въведени имунохистохимични изследвания, които са скъпи, трудоемки и абсолютно необходими за определяне на терапията, без да са предвидени средства за тази цел, в цените на пътеките. Същото се касае и за аутопсионата дейност, която никъде не фигурира като разплащателно перо, а в същото време е крайно необходима мярка и основно средство за вътрешен одит на лечебното заведение. Това "огромно" недофинансиране лежи като издръжка на бюджета на всяка една болница, разкрила патологоанатомична дейност.

Гефририте заемат все по-челно и решаващо място в диагностиката на различните заболявания. Във връзка с изискванията на НРД по клиничните пътеки, се установява трайна тенденция към повишаването им.

Биопсичното изследване е най-отговорната медицинска дейност в патологоанатомичните отделения, тъй като представлява част от цялостния диагностично-лечебен процес и грижи за болния, осъществявани в болницата. Тук се наблюдава тенденция към повишаване на нивото, което е в зависимост от броя на преминалите пациенти с необходимост от хистологични изследвания. Имунохистохимичните изследвания са вече неотменима част от продуктивния портфейл. Чрез тях се установява вида и произхода на туморите, агресивност, пролиферативна активност, ендокринна активност, предиктивност и др., на тях се базира т.нар. таргетна терапия. Именно поради тази причина предстои закупуването на апарат за имунохистохимии.

При цитологичните изследвания - клиничната цитология доби масово приложение, благодарение на въвеждането в практиката на нови инструментални методи на четкови и тънкоиглени аспирационни биопсии, съчетани с образни методи на контрол.

След преминаването на Covid - епидемията, се наблюдава плавно увеличение на броя на всички изследвания.

Извън каквито и да било форми на заплащане остават гефририте, ИХХ и аутопсионата дейност. Това недофинансиране от държавата тежи на бюджетите на ЛЗ, като търговски дружества.

Не се осъзнава, че често цената на тестовете надвишава цената на клиничната пътека, по която болният е опериран.

Анализ на дейността

В отделението се извършват всички основни патологоанатомични дейности. В таблицата са съпоставени патологоанатомичните дейности с броя на преминалите пациенти.

Съпоставка на патологоанатомичните дейности с броя на преминалите пациенти:

| Дейност | 2022 г. | 2021 г. |
|--|---------|---------|
| Брой пациенти с хистологични изследвания | 1916 | 1729 |
| Хистологични изследвания: | 13820 | 11422 |
| От тях гефрири | 580 | 442 |
| Брой пациенти с цитологични изследвания | 376 | 372 |
| Цитологични изследвания | 736 | 442 |
| Брой пациенти с ИХХ изследвания | 138 | 115 |
| ИХХ изследвания | 610 | 496 |
| Брой пациенти с ИХ (по договор с др. ЛЗ) | 15 | 16 |
| Брой ИХХ изследвания (по договор с др. ЛЗ) | 60 | 64 |
| Брой пациенти с гефрири (по договор с др. ЛЗ) | 18 | 3 |
| Брой гефрири изследвания (по договор с др. ЛЗ) | 28 | 10 |

3.13. ОТДЕЛЕНИЕ ПО МЕДИЦИНСКА ОНКОЛОГИЯ

Разкритите легла са в 8 болнични стаи като пациентите са по трима в стая и 1 стая с двама болни. Всяка болнична стая разполага със самостоятелен санитарен възел. През анализирания година отделението е разполагало и с две стаи за

амбулаторна химиотерапия (1 легло + 4 стола), което оптимизира времето за изчакване за включване на лечението и улеснява обслужването на болните на амбулаторна химиотерапия.

Продължава да функционира приемния кабинет за амбулаторна химиотерапия на етажа на ОМО и втората манипулационна за амбулаторна химиотерапия, което е предпоставка и възможност за увеличаване на потенциалния брой обслужени пациенти по АПр.6 и 8 и съкращава времето за осъществяване на съответната манипулация.

Помещенията на отделението са функционално добре разпределени и са достатъчни. Апаратурата и работните места са обезопасени съгласно изискванията за охрана на труда.

Щатът в отделението по медицинска онкология е съобразен с изискванията на Медицински стандарт „Медицинска онкология“. В отделението работят 30 служители. Лекарите работили през 2022 година в отделението са 8 - трима специалисти и петима лекари специализанти по медицинска онкология. Специалистите по здравни грижи бяха 14, а от средата на годината във връзка с увеличаване обем работа са вече 15, в това число старшата медицинска сестра, като са изпълнени изискванията на Стандарта. Във връзка с многократно увеличената дейност по работа с РЗОК в ОМО от 2018 година работят и трима секретари, от които с медицинско образование са двама. Повечето от медицинските специалисти имат над 15 години стаж в отделението и достатъчна квалификация за работа с пациенти с онкологични заболявания. Периодично се провеждат колегиуми. Медицинските специалисти участват и в колегиуми заедно с лекарите от отделението с цел обучение при прилагането на нови медикаменти. Не се отчита тенденция за напускане на опитни кадри. В отделението по медицинска онкология работеха 7 санитарни, от средата на годината са вече 8 във връзка с увеличаване обем работа.

Отделението е база за специализация. През 2022 година петима лекари са били на специализация, а след 31.03.2022 четирима продължават специализацията си за специалност по Медицинска онкология, другият приключи успешно и придоби специалност.

В отделението има два основни потока - стационарни пациенти по КП 240 и 241 и амбулаторни пациенти по АПр 6 и 8, чието лечение, медицински грижи и наблюдение е различно. Двата потока от болни се обслужват на етажа на ОМО от края на 2015 година. Това административно обособяване на потоците и ситуиране на V етаж на цялостната дейност на ОМО улеснява значително пациентите и медицинския персонал. Изпълнени са изискванията на Медицински стандарт за II ниво на компетентност.

Болнични показатели

| Показател | 2022 г. | 2021 г. |
|------------------|---------|---------|
| Среден бр. легла | 26 | 25 |
| Леглодни | 6167 | 5122 |
| Изпълнение в % | 64.98 | 56.13 |
| Преминали болни | 2463 | 1959 |
| Изписани | 2457 | 1957 |
| Болн. леталитет | 0.12 | 0.05 |
| Среден престой | 2.5 | 2.61 |

От данните в таблицата се открояват се следните факти:

Независимо от влошаването на демографските показатели на обслужвания район, понастоящем за 2022 г. се отчита ръст на преминалия брой болни, както по клинични пътеки, така и по амбулаторни процедури, дължащо се на новите методически указания от Началник отделение към лекарите-специалисти.

Използваемостта в % за 2022 г. е най-високата за последните 5 години следствие въведени по-актуални терапевтични схеми и преодоляване на психологическия стрес у лекарите от провеждане на лечение при коморбидни пациенти с влошен пърформънс статус и повишен риск от нежелана токсичност и усложнения.

Леталитетът е 0,12 %, и като показател е сравним със средното за страната в лечебни структури с високо ниво на прилагани по-агресивни и ефективни лекарствени протоколи и на нови иновативни и съответно с недотам проучена токсичност молекули.

Средният престой в отделението бележи стабилност - под 3 дни, като за 2019 – 2.69, за 2020 – 2.56, за 2021 - 2.62, а за 2022 г. е най-ниският за последните 5 години: 2.5.

Оборотът на леглата е увеличен с 19 пункта - от 75,27 на 94.71 : най- висок за последните 5 години за отделението и най-висок в КОЦ. Сравнено с оборота на леглата в КОЦ - ОМО е с почти 3 пъти по-голям оборот.

Проведените леглодни са увеличени с повече от 1000 спрямо 2021г.

Проведените амбулаторни прегледи са увеличени с над 700 в сравнение с предходната година.

Постигнатите икономически резултати и тенденции са в резултат от въвеждането през 2022 г. на най-новите знания и умения в областта на медицинската онкология, което доведе от една страна до прилагане на по-широк кръг терапевтични режими, от втора: до разширяване кръга на пациентите като „подходящи за терапия“ от маргиналната група пациенти с коморбидности, приемани досега като „неподходящи за терапия“, и от трета: професионално менажиране на токсичностите по време на лечение и недопускане отпадането на пациенти от лечение, поради нежелани събития.

Отделението постепенно се утвърждава като център за провеждане на клинични проучвания, като понастоящем вече текат две проучвания, а имаме одобрение за още три. Дейността по клиничните проучвания допринася за продължаващото обучение и на лекарите и на медицинските специалисти, ангажирани в тях.

3.14. ОТДЕЛЕНИЕ ПО НУКЛЕАРНА МЕДИЦИНА

Нуклеарната медицина е специалност с интердисциплинарен характер, взаимодействаща с всички останали медицински специалности. Уникалността на някои от методите на нуклеарната медицина и широкият набор от заболявания за диагноза или терапия определят специфични особености на общите правила при нейната дейност. Дейността на структурите по нуклеарна медицина е организирана и се провежда при спазване на принципа за получаване на оптимално възможни диагностични и лечебни резултати при минимално лъчево натоварване на пациентите и персонала.

Според чл. 266 от Закона за лечебните заведения структурата по нуклеарна медицина е задължителна част от диагностично-консултативния блок на комплексните онкологични центрове в страната и в „Комплексен онкологичен център - Шумен“ ЕООД тя се нарича Отделение по нуклеарна медицина с метаболитна терапия (ОНМ). Дейността на отделението е регламентирана от медицинския стандарт "Нуклеарна медицина".

Цялостната дейност на ОНМ е насочена към задоволяване на потребностите от диагностична и лечебна дейност с открити радиоактивни източници както на пациенти с онкологични заболявания, така и на пациенти с ендокринни, ортопедични, нефрологични, хирургични заболявания.

В ОНМ работят специалисти с висока квалификация, на постоянен трудов договор. Отделението по нуклеарна медицина се намира на първия етаж в сградата на „КОЦ - Шумен“ ЕООД и има самостоятелен вход за неаплицирани пациенти, отделен вход/ изход на чакалнята за аплицирани пациенти и отделен вход към хранилището за получени радиоактивни източници. То разполага с материално-техническа база, отговаряща на хигиенните норми и изисквания.

СПЕКТ/СТ системата е отлично решение за нуждите на Отделението, респ. на болницата, това е съвременен хибриден апарат, чието сервизно обслужване е гарантирано и могат да се провеждат увеличен брой изследвания. Автоматичният гама брояч е прекрасен съвременен и много надежден апарат за ин витро диагностика.

Дейността на отделението по нуклеарна медицина отговаря на изискванията за III-то ниво на структура по нуклеарна медицина от медицинския стандарт "Нуклеарна медицина", като се провежда ин vivo диагностика (на живи пациенти), ин витро диагностика (изследване за биологично активни съставки в серум, без облъчване на пациента) и метаболитна лъчетерапия. В ОНМ традиционно се провеждат пет вида скинтиграфски изследвания, броя на които през годината е представен в следната таблица. От края на годината се работят две нови изследвания - на сентинелни лимфни възли и за доказване на сърдечна амилоидоза, лек ръст представя и белодробната скинтиграфия.

Скинтиграфии

| | Амб. процедура 35 | Амб. процедура 37 |
|--------------------|-------------------|-------------------|
| щитовидна жлеза | 185 | 185 |
| кости | 511 | 479 |
| бъбреци | 21 | 21 |
| щит. жлеза/йод/ | 42 | 49 |
| бял дроб | 77 | 74 |
| Сент. лимфни възли | - | 3 |

3.15. ОТДЕЛЕНИЕ ПО ОБРАЗНА ДИАГНОСТИКА

Отделението по Образна диагностика е разположено на първи етаж в новата сграда на КОЦ Шумен с II – ро ниво на компетентност. Разполага с отлична материално-техническа база, отговаряща на хигиенните норми и изисквания в

страната. Устройството и структурата на отделението са съобразени с наличните апаратни комплекси и включва: кабинет за рентгенография и рентгеноскопия; кабинет за компютърна томография; кабинет за ехография кабинет за мамография.

През изминалата 2022 г. Отделението по Образна диагностика продължава да оптимизира и подобрява нивото на диагностика в лечебното заведение. От дарение отделението по образна диагностика се сдоби с нов ехографски апарат отговарящ на съвременните технологични изисквания.

Продължава участието на специалистите в отделението в Програми за скрининг на заболяванията на млечна жлеза.

В съответствие с Медицинския стандарт по “Образна диагностика”, отделението има изготвена годишна програма за техническа ревизия на рентгеновата апаратура, която се извършва от поддържащата сервисна фирма.

Персоналът отговаря на медицинските изисквания и притежава индивидуални разрешителни за работа в йонизираща среда. Повишаването на нивото и качеството на образната диагностика в отделението са основната цел на екипа от лекари специалисти и лаборанти в отделението.

Намаляването на обема на дейността е свързано с намаляване на специалистите, работещи в отделението - двама специалисти на пълен щат и един специалист на половин работен ден.

Сравнително малкият брой мамографии, спрямо другите видове образни изследвания, се дължи на факта, че това изследване се извършва основно по договора за извънболнична медицинска помощ, а не по договор за болнична медицинска помощ. Отчита се намаление на брой преминали пациенти през отделението за 2022 г. - с 1403 лица, като по този показател се отчита 10,67 % намаление на броя преминали пациенти спрямо 2021 г.

В таблицата е представена сравнителна справка за броя извършени изследвания по основните групи образни методи през последните две години.

Сравнителна справка за броя извършени изследвания по основните групи образни методи през последните две години.

| Вид изследване | 2022 г. | 2021 г. |
|----------------|---------|---------|
| Ехографии | 7737 | 10611 |
| Рентгенографии | 5456 | 5540 |
| Мамографии | 207 | 172 |
| КТ | 3856 | 3757 |
| Общо | 17256 | 20080 |

През 2022 г. се отчита намаление в обема на извършените ехографии в отделението. Лек ръст спрямо предходната година се забелязва при всички останали изследвания, които се извършват в отделението.

4. ФИНАНСОВА ИНФОРМАЦИЯ

4.1. ПРИХОДИ

Приходите на „Комплексен онкологичен център – Шумен“ ЕООД се формират главно по сключения договор с Националната здравно-осигурителна каса. През отчетната 2022 г. се запазват въведените “лимита” на болничната дейност, съгласно които НЗОК изкупува предварително определен обем от дейност, независимо от реално извършения. В резултат на това размерът на приходите от болнична медицинска помощ, който ще получи болницата за годината е предварително рамкиран. През 2022 г. се наблюдава ръст в цените на КП и АПр заплащани то НЗОК.

Общият размер на реализираните приходи за 2022г. е 27 101 421.51 лв.

Видове приходи от НЗОК (лв.)

| Видове приходи, получени от НЗОК: | 2022 г. | 2021 г. |
|---|------------|------------|
| Приходи по КП | 11 601 700 | 9 712 560 |
| Приходи по АПр | 2 386 393 | 1 793 141 |
| Приходи от медицински изделия | 129 936 | 55 008 |
| Приходи от лекарства | 11 312 217 | 10 398 826 |
| Приход по Методика на РЗОК за работа в извънредна епидемична обстановка | - | 84 898 |
| Общо: | 25 430 247 | 22 044 433 |

Приходите за дейност, реализирани по договора с НЗОК, могат да бъдат представени със следващите таблици.
Формирани приходи по отделения за отчетени клинични пътеки през 2022 година (лв.)

| Отделение | Брой пациенти по клинични пътеки | Стойност по клинични пътеки |
|--------------|----------------------------------|-----------------------------|
| КЛЛ | 2086 | 7 443 744 |
| ОГЕО | 919 | 906 199 |
| ОМО | 2395 | 1 464 706 |
| ОГО | 518 | 474 461 |
| ОХО | 742 | 1 312 590 |
| COVID -19 | 0 | 0.00 |
| ОБЩО: | 6 660 | 11 601 700 |

Справка за приходите от отчетени АПр 05, 06, 07, 08, 38.1 през 2022 година (лв.)

| Месец | АПр 05 | | АПр 06 | | АПр 07 | | АПр 08 | | АПр 38.1 | |
|--------------|-------------|----------------|-------------|----------------|-------------|------------------|-----------|---------------|-------------|---------------|
| | бр. | ст-ст | бр. | ст-ст | бр. | ст-ст | бр. | ст-ст | бр. | ст-ст |
| Януари | 280 | 14 000 | 172 | 25 800 | 522 | 67 860 | 5 | 1 250 | 43 | 946 |
| Февруари | 227 | 11 350 | 185 | 27 750 | 300 | 39 000 | 0 | 0 | 31 | 682 |
| Март | 303 | 15 150 | 235 | 35 250 | 833 | 108 290 | 3 | 750 | 51 | 1 122 |
| Април | 227 | 11 350 | 222 | 33 300 | 693 | 90 090 | 7 | 1 750 | 70 | 1 540 |
| Май | 261 | 13 050 | 222 | 44 400 | 760 | 114 000 | 4 | 1 200 | 111 | 5 550 |
| Юни | 299 | 14 950 | 250 | 50 000 | 853 | 127 950 | 3 | 900 | 157 | 7 850 |
| Юли | 307 | 15 223 | 232 | 46 016 | 448 | 66 646 | 9 | 2 677 | 129 | 6 396 |
| Август | 334 | 16 700 | 256 | 51 200 | 311 | 46 650 | 3 | 900 | 127 | 6 350 |
| Септември | 289 | 15 602 | 251 | 54 216 | 801 | 129 762 | 3 | 972 | 161 | 8 694 |
| Октомври | 260 | 14 040 | 260 | 56 160 | 821 | 133 002 | 6 | 1 944 | 155 | 8 370 |
| Ноември | 338 | 18 252 | 293 | 63 288 | 838 | 135 756 | 5 | 1 620 | 152 | 8 208 |
| Декември | 270 | 14 580 | 272 | 58 752 | 336 | 54 432 | 7 | 2 268 | 145 | 7 830 |
| Общо: | 3395 | 174 247 | 2850 | 546 132 | 7516 | 1 113 438 | 55 | 16 231 | 1332 | 63 538 |

Структура на приходите от платени медицински услуги и мед. консумативи (лв.)

| Отделение / звено: | 2022 г. | 2021 г. |
|--|---------|---------|
| Отделение за анестезиология и интензивно лечение | 63 217 | 23 650 |
| Клиника по лъчелечение | 2 598 | 2 187 |
| Отделение за медицинска онкология | 33 387 | 10 223 |
| Отделение по онкологична гастроентерология | 44 016 | 25 466 |
| Отделение по образна диагностика | 161 470 | 153 852 |
| Отделение по гинекологична онкология | 16 006 | 13 936 |
| Клинична лаборатория | 52 051 | 19 831 |
| Отделение по онкологична хирургия | 143 539 | 103 939 |
| ДКБ | 17 217 | 13 011 |
| Отделение клинична патология | 15 687 | 10 995 |
| Covid отделение | 0 | 4 089 |

| | | |
|--|----------------|----------------|
| Управление | 898 | 917 |
| Отделение по нуклеарна медицина в т.ч. | 4 352 | 5 701 |
| Аптека | 31 377 | 23 037 |
| ОБЩО: | 585 817 | 413 012 |

С най - голям дял от общия размер на прихода от НЗОК са отделенията по Химиотерапия и Лъчелечение, което е в основния профил на специализираната болница за лечение на онкологични заболявания.

Справка за източниците на приходи за дейността (лв.)

| Източник: | 2022 г. | 2021 г. |
|--|-------------------|-------------------|
| От НЗОК, в т.ч. КП, АП и лекарства | 25 430 247 | 22 044 433 |
| Собствени приходи от медицинска дейност: | 585 817 | 413 012 |
| от платени прегледи и услуги | 473 021 | 332 814 |
| мед. изделия, които не са вкл. в цената на КП/АПр | 109 565 | 76 406 |
| в т.ч. приходи от телевизионна система в стационара | 3 231 | 3030 |
| в т.ч. медикаменти | 0.00 | 762 |
| Приходи от присъдени съдебни вземания | 61 505 | 16 601 |
| Приходи от финансиране текуща дейност | 801 831 | 1 498 584 |
| Признати приходи от финансиране на ДМА | 83 925 | 106 430 |
| ОП „РЧР“ за подкрепа на работещите в условията на заплахата от COVID -19 | - | - |
| Приходи от неустойки по договор | 1 019 | 4 998 |
| Други | 137 076 | 84 494 |
| в т.ч. Приходи от предприятия в група | 80 220 | 43 944 |
| Общо: | 27 101 420 | 24 168 552 |

Сделки със свързани лица

„ Медицински център – онкология „ ЕООД – Дъщерно дружество – 100% собственост

| Реализирани приходи от свързани лица | 2022 г. | 2021 г. |
|--------------------------------------|---------------|---------------|
| Приходи от медицински изследвания | 69 258 | 38 211 |
| Приходи от наем и консумативи | 10 931 | 5 783 |
| Други | 30 | - |
| Общо: | 80 219 | 43 994 |

| Отчетени разходи свързани лица | 2022 г. | 2021 г. |
|----------------------------------|-------------|--------------|
| Изследвания клинична лаборатория | 3924 | 4 374 |
| Общо: | 3924 | 4 374 |

4.2. РАЗХОДИ

При относително постоянното равнище на приходите, в условията на месечни лимити за осъществяване на болнична дейност, ключ за постигане на финансова стабилност е оптимизация на разходите.

Ръководството на болницата упражнява действена политика на недопускане на необосновани разходи, при спазване на принципа на необходимата достатъчност за осигуряване на високо качество на медицинската помощ в условията на растяща инфлация.

(лв.)

| Разходи | 2022 г. | 2021 г. |
|---|-------------------|-------------------|
| 1. Медикаменти, лекарства и мед. изделия заплащани извън цената на КП и АПр | 1 070 428 | 900 434 |
| 2. Медикаменти и лекарства по дог. НЗОК | 11 300 904 | 10 367 291 |
| 3. Материали, горива, енергия | 395 321 | 414 133 |
| 4. Разходи за външни услуги | 2 204 691 | 1 845 395 |
| 5. Амортизации | 593 265 | 650 562 |
| 6. Заплати | 8 216 556 | 7 669 784 |
| 7. Осигуровки | 1 390 399 | 1 316 824 |
| 8. Други в т.ч. | 97 259 | 71 779 |
| бракувани остатъци от онко-лекарства | 1 371 | 43 115 |
| балансова стойност на продадените активи | 8 522 | 6 462 |
| 9. Разходи за лихви и др. финансови разходи | 18 036 | 9 892 |
| Общо | 25 286 859 | 23 246 094 |

В условията на растяща инфлация най-голям ръст бележат разходите за лекарства с близо един млн. лв. Ръст бележи и перото - разходи за трудови възнаграждения, който се дължи на увеличение на заплатите на персонала през 2022г., респективно и перо разход за осигуровки. През годината лечебното заведение е достигнало нива на работните заплати съобразно посочените в колективния трудов договор - сектор здравеопазване. Повишаване възнаграждението на служителите бе една от основните цели на ръководството, за да могат да почувстват допълнително удовлетворение от работата си. В следствие на възрастовата структура на персонала в лечебното заведение, се налага да бъде извършвана актюерска оценка на задълженията към персонала съгласно Кодекса на труда, като тенденцията е за увеличаване на разхода в следващите години, предвид възрастта на служителите.

Разхода за амортизации, в сравнение с 2021 г. е леко занижен, в резултат на преустановеното начисляване на амортизации на част от дълготрайните активи, съгласно утвърдения амортизационен план на лечебното заведение и изискванията на СС 4.

Сериозно перо в разходите за външни услуги заемат разходите за поддръжка на специализираната техника и оборудването в размер 961 401 лв. и разходите за храна 144 664 лв. Ел. енергията в размер на 676 119 лв. за 2022г. стана тежко перо в разходите на дружеството. Проблемите в енергетиката рефлектираха върху нас, а ел. дружествата се отказаха от заявените си по обществени поръчки цени. Лечебното заведение след отказ на избрания изпълнител на обществената поръчка за доставка на ел. енергия се налага да обявява отново обществената поръчка и да преминава през цялата процедура. Това силно затруднява работата ни.

За отчетната 2022 г. в перото други разходи се посочени всички разходи от наказателни постановления с РЗОК, бракувани остатъци онколекарства, бракувани ДМА, разходи за командировки, данък върху недвижимите имоти и такса битови отпадъци и др.

Разходи за текущ ремонт (лв.)

| Текущ ремонт | 2022 г. | 2021 г. |
|--|---------------|---------------|
| Ремонтни дейности по сграден фонд | 255 | 28 138 |
| Ремонт на апаратура и автомобилен парк | 28 082 | 18 451 |
| Общо: | 28 337 | 46 589 |

През годината са закупени дълготрайни активи на обща стойност 5 084 525 лв. като най-голям дял от този разход заема новият мултимодален линейен ускорител с възможност за радиохирургия, и софтуер към него на обща стойност 4 351 200 лв. Самоучастието на лечебното заведение в закупуването му е 30 % или 1 305 360 лв.

С Решение № 708 по Протокол № 36 от 26.05.2022 г., Общински съвет Шумен допълни Решение 266 от 30.11.2020г. за финансиране на всички видове разходи за СМР при преустройството на трети бункер за лин. ускорител, както и закупуване на допълнителна дозиметрична апаратура от гласувания инвестиционен кредит за линейния ускорител. Без да

утежнява задължението си по инвестиционния кредит за закупуването на линейния ускорител, със собствени средства лечебното заведение успя да покрие разхода за строително-монтажните работи по бункера на стойност 292 455,26 лв. и да закупи моторизиран 3D фантом, дозиметрична апаратура, системи за непрекъсваемо токозахранване на обща стойност 410 244 лв.

За отделението по онкологична гастроентерология бяха закупени през годината кислородна система, генератор електрохирургичен, система за видеонаблюдение за 24 175 лв.; за отделението по онкологична хирургия – нова операционна маса, ендоурологично цистоскопско оборудване, затоплящ матрак и други на ст-ст 63 678 лв.; за клинична лаборатория - хематологичен анализатор и електролитен и кръвно-газов анализатор, а за всички останали отделения през годината бяха закупени допълнително по-голяма част от зададените в инвестиционните програми активи. Допълнително беше изграден и нов тръбен път за вентилационната система на стойност 67 243 лв., поради дефектиране на старият.

4.3. ВЗЕМАНИЯ

| Вземания | (лв.) | |
|---------------------------|-----------|-----------|
| | 2022 г. | 2021 г. |
| Вземания от РЗОК | 3 366 351 | 2 755 397 |
| От клиенти и доставчици | 32 672 | 16 358 |
| Вземания от свързани лица | 7 743 | 3 662 |
| По съдебни спорове | 156 681 | 173 103 |
| Други вземания | 18 208 | 11 805 |
| Общо: | 3 581 655 | 2 960 325 |

4.4. ЗАДЪЛЖЕНИЯ КЪМ ДОСТАВЧИЦИ

| Задължения към доставчици | (лв.) | |
|---|-----------|-----------|
| | 2022 г. | 2021 г. |
| За медикаменти, лекарствени продукти и медицински изделия | 1 701 853 | 2 196 480 |
| За външни услуги и сервизна поддръжка на мед. апаратура | 256 802 | 233 619 |
| За храна пациенти | 5 661 | 7 750 |
| За материали - лекарства, консумативи, други | 23 224 | 61 603 |
| За придобиване на ДМА | 67 970 | 122 502 |
| Общо: | 2 055 510 | 2 621 954 |

4.5. ЗАДЪЛЖЕНИЯ КЪМ ПЕРСОНАЛА

| Задължения към персонала | (лв.) | |
|--|-----------|-----------|
| | 2022 г. | 2021 г. |
| За възнаграждения | 606 642 | 617 452 |
| Актьорска оценка на обезщетение при пенсиониране | 763 233 | 590 960 |
| За компенсируеми отпуски | 495 198 | 467 087 |
| Общо: | 1 865 073 | 1 675 499 |

4.6. ЗАДЪЛЖЕНИЯ КЪМ ОСИГУРИТЕЛНИ ПРЕДПРИЯТИЯ

| Задължения към осигурителни предприятия | (лв.) | |
|--|---------|---------|
| | 2022 г. | 2021 г. |
| За осигуровки | 205 525 | 186 400 |
| За осигуровки по непозлзвани компенсируеми отпуски | 103 185 | 96 143 |
| Общо: | 308 710 | 282 543 |

4.7. ФИНАНСОВО-ИКОНОМИЧЕСКИ ПОКАЗАТЕЛИ И АНАЛИЗ

(хил. лв.)

| N | Показатели: | 2022 | 2021 | 2022/2021 | |
|-------------------------------|---|--------|--------|-----------|---------|
| | | година | година | стойност | процент |
| 1 | Финансов резултат | 1631 | 886 | 745 | 84.10% |
| 2 | Нетен размер на приходите от продажби | 26037 | 22470 | 3567 | 15.90% |
| 3 | Собствен капитал | 6399 | 4768 | 1631 | 34.20% |
| 4 | Пасиви (дългосрочни и краткосрочни) | 7529 | 4782 | 2747 | 57.40% |
| 5 | Обща сума на активите | 16715 | 12356 | 4359 | 35.30% |
| 6 | Приходи | 27101 | 24169 | 2932 | 12.10% |
| 7 | Разходи | 25287 | 23247 | 2040 | 8.80% |
| 8 | Краткотрайни активи | 5107 | 4224 | 882 | 20.90% |
| 9 | Разходи за бъдещи периоди | 13 | 12 | 1 | 8.30% |
| 10 | Налични краткотрайни активи (8-9) | 5094 | 4212 | 882 | 20.90% |
| 11 | Краткосрочни задължения | 4409 | 4411 | -2 | -0.07% |
| 12 | Краткосрочни вземания | 3582 | 2960 | 622 | 21.00% |
| 13 | Парични средства | 1129 | 689 | 440 | 63.90% |
| 14 | Текущи задължения | 4409 | 4411 | -2 | -0.10% |
| 15 | Средна наличност на материалните запаси | 473 | 446 | 27 | 6.10% |
| 16 | Средна наличност на вземанията от клиенти и доставчици | 3091 | 2874 | 217 | 7.60% |
| 17 | Средна наличност на задълженията към доставчиците и клиенти | 2338 | 2642 | -304 | -11.50% |
| 18 | Брой на дните в периода | 365 | 365 | 0 | 0.00% |
| 19 | Коеф. на рентабилност на приходите от продажби | 0.0626 | 0.0394 | 0.0232 | 58.90% |
| 20 | Коеф. на рентабилност на собствения капитал (1/3) | 0.2549 | 0.1858 | 0.0691 | 37.20% |
| 21 | Коеф. на рентабилност на пасивите (1/4) | 0.2166 | 0.1853 | 0.0314 | 16.90% |
| 22 | Коеф. на капитализация на активите (1/5) | 0.0976 | 0.0717 | 0.0259 | 36.10% |
| Ефективност: | | | | | |
| 23 | Коеф. на ефективност на разходите (6/7) | 1.0717 | 1.0397 | 0.0321 | 3.10% |
| 24 | Коеф. на ефективност на приходите (7/6) | 0.9331 | 0.9619 | -0.0288 | -3.00% |
| Ликвидност: | | | | | |
| 25 | Коеф. на обща ликвидност (10/11) | 1.1554 | 0.9549 | 0.2005 | 21.00% |
| 26 | Коеф. на бърза ликвидност (12+13)/11 | 1.0685 | 0.8273 | 0.2412 | 29.20% |
| 27 | Коеф. на незабавна ликвидност 13/14 | 0.2561 | 0.1562 | 0.0999 | 63.90% |
| 28 | Коеф. на абсолютна ликвидност (13/14) | 0.2561 | 0.1562 | 0.0999 | 63.90% |
| Финансова автономност: | | | | | |
| 29 | Коеф. на финансова автономност (3/4) | 0.8499 | 0.9971 | -0.1472 | -14.80% |
| 30 | Коеф. на задлъжнялост (4/3) | 1.1766 | 1.0029 | 0.1737 | 17.30% |

| Обръщаемост на материалните краткотрайни активи: | | | | | |
|--|---|------|------|---------|--------|
| 31 | Времетраене на един оборот в дни (15*18/2) | 6.6 | 7.2 | -0.6140 | -8.50% |
| 32 | Брой на оборотите (2/15) | 55.0 | 50.4 | 4.6653 | 9.30% |
| Вземания и погасяване на задълженията: | | | | | |
| 33 | Период на събиране на вземанията от клиенти в дни (16*18/2) | 43.3 | 46.7 | -3.3537 | -7.20% |

От направения финансово-икономически анализ на „Комплексен онкологичен център – Шумен“ ЕООД може да се заключи, че дружеството е в състояние да изплаща текущите си задължения с наличните краткотрайни активи.

Коефициента на задлъжнялост е 1.1755. Този показател представлява количествена характеристика на степента на финансова независимост на лечебното заведение и стойностите му показват стабилност на финансовото състояние на дружеството. Коефициентът на финансова автономност е израз на финансовата независимост от ползването на чужди средства.

С помощта на коефициентите за ликвидност се измерва равнището на краткосрочната платежоспособност на лечебното заведение, т.е. способността му с наличните краткотрайни активи да покрива текущите си задължения. Подобряването на коефициентите за ликвидност показва повишените възможности на предприятието за обслужване на текущите задължения.

Показателите за обръщаемост показват оптимизиране на обръщаемостта на краткотрайните материални активи, както и вземанията от клиенти.

Чрез показателите за рентабилност се оценява способността на инвестирания капитал да носи печалба. Подобряване на тези показатели е благоприятна тенденция във финансовото състояние на лечебното заведение.

Финансовото състояние има значение за резултатите от работата на лечебното заведение, което е търговско дружество и дейността му се подчинява на икономическите закони и бизнес управление, специфични за нея. То предопределя не само обема и структурата на дейността, но и едновременно с това е предпоставка за осъществяване на определен тип дейност.

Независимо от задълбочаващата се финансова криза в страната, през отчетния период се наблюдава подобряване на финансовото състояние на „КОЦ- Шумен“ ЕООД.

Доброто финансово състояние осигурява подходяща парична маса гаранция за неутрализирането на отрицателното въздействие на кредитните пазари, т.е. по-доброто финансово състояние дава по-големи възможности за самофинансиране на дейността. То е и предпоставка за висок имидж, което от своя страна има значение за привличането на висококвалифицирани специалисти. Това от своя страна е гаранция за производството на по-високо качество и конкурентни услуги. Финансово стабилно, лечебното заведение може да си позволи и непрекъснато повишаване на квалификацията на кадрите. Стабилността дава възможност своевременно да бъдат внедрявани високоспециализирана апаратура и оборудване в дейността. Стабилното финансово състояние е гаранция за висока ликвидност на материално-веществен състав на капитала, което има непосредствено отношение към степента на дебиторската и кредиторската задлъжнялост на дружеството.

Имуществената стойност на дружеството за 2022 г. спрямо 2021 г. е както следва:

(лв.)

| | 2022 г. | 2021 г. |
|--|-----------|-----------|
| Имуществена стойност на 100% от собствения капитал | 6 399 218 | 4 767 796 |
| брой дялове | 657 450 | 657 450 |
| Имуществена стойност на 1 дял | 9.73 | 7.25 |

Подобряването на показателите, отразяващи имуществената стойност на собствения капитал са в резултат на формираната за периода печалба в размер на 1 631 422 лв. Тези показатели отразяват възстановяването на регистрирания капитал на дружеството, декапитализиран в следствие на формираните през предходни отчетни периоди загуби.

Численост и структура на персонала към 31.12.2022 г. спрямо 31.12.2021 г.

| Показатели: | 2022 г. | 2021 г. |
|---|---------|---------|
| Численост и структура на персонала общо по категории: | 259 | 261 |
| Висши служители, ръководители | 13 | 13 |
| Висш медицински персонал-лекари | 40 | 41 |
| Висш немедицински персонал /инженери, икономисти/ | 24.5 | 26.5 |
| Специалисти по здравни грижи | 121 | 119 |
| Персонал, зает с услуги за населението и охрана | 55 | 56 |
| Професии, неизискващи специална квалификация | 5.5 | 5.5 |

5. РИСКОВЕ

Осъществявайки дейността си дружеството е изложено на многообразни рискове. Ръководството на дружеството следи възможните рискове и има за цел да намали евентуалните неблагоприятни ефекти върху финансовия резултат:

- финансов риск - реалните рискове пред финансовото състояние на лечебното заведение. Този риск е породен преди всичко от външните икономически условия;
- риск от появата на необходимост от съкращаване на разходите;
- риск от затруднения при покриване собствените задължения;
- кредитен риск - свързан е със сключения договор за банков кредит за закупуването на високотехнологичен линеен ускорител. Този риск възниква, когато съществува вероятност лечебното заведение да е в невъзможност да изпълни поетия от него ангажимент по сключения договор за заем или когато клиентите на дружеството не са в състояние да изплатят изцяло или в обичайно предвидените срокове дължимите от тях суми. От това следва, че основният кредитен риск, на който е изложено Дружеството, е свързан с неговите вземания и парични средства по банкови сметки. Към момента на съставяне в предприятието няма индикации за неговото съществуване.
- лихвен риск – лихвеният риск е рискът справедливата стойност на бъдещите парични потоци на даден финансов инструмент да варира, поради промяна в пазарните лихвени норми. Дружеството е изложено на риск от промени в пазарните нива на лихвените проценти по отношение на дългосрочното си задължение за банков кредит за закупуване на високотехнологичен линеен ускорител. Дружеството управлява лихвения риск, като поддържа балансиран портфейл от дългове и привлечени средства.
- ликвиден риск - произтича от възможността дружеството да не погаси в договорения размер или изобщо финансов пасив, както и възможността дружеството да погаси в пълен размер финансов план, но на по-късна дата от уговорената.

Дружеството управлява своите активи и пасиви по начин, който му гарантира, че редовно и без забава може да изпълни ежедневните си задължения.

Задълженията се обслужват редовно и не застрашават финансовата независимост.

6. ВАЖНИ СЪБИТИЯ, КОИТО СА НАСТЪПИЛИ КЪМ ДАТАТА НА ГОДИШНИЯ ФИНАНСОВ ОТЧЕТ

С даване на съгласие с Решение № 266 по Протокол № 16 от 30.11.2020г. на заседание на Общински съвет Шумен за сключване на договор за инвестиционен кредит за закупуване на високотехнологичен линеен ускорител с възможности за стереотактична радио-хирургия, лъчелечение с контрол на дишането и динамично проследяване на облъчвания обем, ъпгрейд на информационната и планиращата системи, лечебното заведение проведе процедура по избор на изпълнител. В резултат на проведената обществена поръчка, бе избран изпълнител, с който се сключи договор с предмет "Доставка на мултимодален линеен ускорител, с включен ъпгрейд на софтуерната версия на наличните линейни ускорители, брахитерапия, планираща и информационни системи по техническа спецификация". Съгласно сключеният договор, през 2021г. бе извършено авансово плащане със собствени средства в размер на 1 305 360 лв., а на 24 януари 2022г. бе сключен договор с Райфайзенбанк (България) ЕАД в размер на 3 045 840 лв. за дофинансиране стойността на специализираната медицинска апаратура и софтуер към нея и въвеждането ѝ в експлоатация. За финансово обезпечение на кредита бяха заложили всички настоящи и бъдещи вземания на лечебното заведение по договор с НЗОК и последващите анекси към него за периода на Договора с банковата институция. Линеиният ускорител бе доставен през 2022г. и кредита бе усвоен за доплащане на окончателната стойност по договора.

7. ВЕРОЯТНО БЪДЕЩО РАЗВИТИЕ НА ДРУЖЕСТВОТО

Ръководството си е поставило следните основни цели, които да бъдат постигнати през 2023 г.

- поддържане на високо качество на медицинските услуги;
- подобряване на ефективността и оптимизиране на разходите;
- стабилност на дейността;

8. ДЕЙСТВИЯ В ОБЛАСТТА НА НАУЧНО ИЗСЛЕДОВАТЕЛСКАТА ДЕЙНОСТ

Съществува стремеж лечебното заведение постепенно да се утвърди като център за провеждане на клинични проучвания. От края на 2022г. екип, от отделението по медицинска онкология, започна работа по две клинични проучвания. Предстои стартиране на още три изследователски процедури. Дейността по клиничните проучвания ще допринесе за продължаващото обучение и на лекарите и на медицинските специалисти, ангажирани в тях.

9. ИЗПОЛЗВАНИ ФИНАНСОВИ ИНСТРУМЕНТИ И ОЦЕНКА ПО СПРАВЕДЛИВА СТОЙНОСТ

Финансов инструмент е всеки договор, който поражда едновременно както финансов актив в едно предприятие, така и финансов пасив или инструмент на капитал в друго предприятие. Финансовите активи и пасиви се признават в отчета за финансовото състояние, когато Дружеството стане страна в договорните условия на съответния финансов инструмент, породил този актив или пасив.

Дейността на дружеството не предполага наличието на разнообразни финансови инструменти. Финансовите инструменти, които Дружеството притежава, са парични средства и търговски вземания и задължения.

Паричните средства в лева са оценени по номиналната им стойност, а паричните средства в чуждестранна валута - по заключителния курс на БНБ към 31 декември 2022 година. За целите на съставянето на отчета за паричните потоци парите и паричните еквиваленти са представени като неблокирани пари в банки и каса. Вземанията в лева не са лихвени и са оценени по стойността на тяхното възникване и намалени с размера на начислените обезценки за несъбираеми вземания.

Търговските и другите задължения в лева не са лихвени и са оценени по стойността на тяхното възникване.

10. ВЪЗНАГРАЖДЕНИЯ НА КЛЮЧОВ УПРАВЛЕНСКИ ПЕРСОНАЛ

През отчетния период в „Комплексен онкологичен център – Шумен“ ЕООД са начислени и изплатени възнаграждения на ключов управленски персонал в размер на 111 443,12 лв.

11. ИНФОРМАЦИЯ ВЪВ ВРЪЗКА С ИЗИСКВАНИЯТА НА ЧЛ. 100 „н“ ОТ ЗАКОНА ЗА ПУБЛИЧНОТО ПРЕДЛАГАНЕ НА ЦЕННИ КНИЖА

Дружеството отговаря на изискванията по параграф 1 „д“ от ДР на ЗППЦК, но не попада в обхвата на чл.40 от ЗС, относно задължението за изготвяне на декларация за корпоративно управление, поради което ръководството на „Комплексен онкологичен център – Шумен“ ЕООД не е изготвило такава декларация.

Юридическият статут на дружеството не предполага търгуване на неговите капиталови и дългови ценни книжа на фондовата борса, което от своя страна предполага ограничено прилагане на цитираните изисквания.

Ефективното финансово управление и контрол в „Комплексен онкологичен център – Шумен“ ЕООД се осъществява чрез системата за осъществяване на вътрешен контрол и управление на риска, включваща политики и процедури, заповеди, работни инструкции, правилници, указания и др.

Финансовото управление и контрол се осъществява, като се спазват принципите: законосъобразност, добро финансово управление, прозрачност, своєвременност, икономичност, конфиденциалност.

12. СИСТЕМА ЗА ОСЪЩЕСТВЯВАНЕ НА ВЪТРЕШЕН КОНТРОЛ И УПРАВЛЕНИЕ НА РИСКА

В „Комплексен онкологичен център - Шумен“ ЕООД е разработена и функционира система за осъществяване на вътрешен контрол и управление на риска.

Задача на ръководния екип е да осигури разумна степен на сигурност, по отношение на постигане на целите на организацията; надеждност на финансовите отчети: спазване и прилагане на съществуващите законови и регулаторни рамки.

Функциониращата система за финансово управление и контрол включва политики и процедури с цел да се постигне разумна увереност, че целите на дружеството са постигнати и чрез:

- съответствие със законодателството, вътрешните актове и договори;
 - надеждност и всеобхватност на финансовата и оперативната информация;
 - ефективност, ефикасност и икономичност на дейностите;
 - опазване на активите и информацията.
- Да създадат условия за:
- законосъобразно и целесъобразно разходване на средствата и осигуряване на надеждна информация;
 - подобряване взаимодействието между структурните звена и отделните длъжности в лечебното заведение за по добро финансово управление;
 - постигане на прозрачност на процесите, снижаване на разходите, децентрализация на отговорностите;
 - усъвършенстване на вътрешно-нормативната уредба в „Комплексен онкологичен център - Шумен“ ЕООД (заповеди, работни инструкции, указания, правила и др. документи)
 - Контролите дейности са:
 - Оперативни - насочени към ефективността и ефикасността на болничните дейности, във връзка с изградената организационна структура и приетите политики и процедури за постигане на планираните резултати и цели;
 - Съответствие - контроли, които се внедряват, за да осигурят спазване на законите и съответствие с нормативната рамка, спазване на етичните принципи, съответствие на дейностите с установените правила, спазване на политики, процедури и договори;
 - Финансови - могат да бъдат свързани с процесите на одобрение;

Финансовите трансакции се изпълняват съгласно прякото или общото одобрение на ръководството: съществува правилно разделение на ролите и отговорностите: осчетоводяване - всички одобрени трансакции се изпълняват в точния им размер, в правилния период и в правилната счетоводна сметка, за да се осигури подготовката на финансовите отчети съгласно законовите изисквания и счетоводните стандарти: защита на активите - отговорността за физическото управление на активите е възложена на персонал, чиито функции са независими и не са свързани с дейности по осчетоводяване; водят се регистри на извършените дейности и движението на активите, за да се поддържа отчетност на активите: съпоставяне на данни - данни от различни документи и източници се съпоставят за установяване на съответствие.

Към средствата за упражняване на финансов контрол се прилага системата на двоен подпис.

Броят и обхватът на контролните дейности трябва да е достатъчен, за да даде увереност, че съществените рискове са ограничени до приемливи нива.

Контролните дейности са превантивни, отчитащи, последващи и включват: нива и процедури за разрешаване и одобрение; система за двоен подпис; докладване и проверка на дейностите и оценка на ефикасността и ефективността на операциите; сигурност и защита на активите и информацията; разделение на отговорностите по начин, който не позволява един служител едновременно да има отговорност за одобряване, изпълнение, осчетоводяване и предварителен контрол за законосъобразност и други.

Стратегията за управление на риска описва етапите, през които преминава процеса по управление на риска, използвания подход, отговорните лица (структури) и основните изисквания към процеса.

Целите на Стратегията за управление на риска в „Комплексен онкологичен център – Шумен“ ЕООД са свързани с:

- Изграждане на съзнание и разбиране за процеса по управление на риска на всички нива в болницата.
- Изграждане на организационна култура по отношение на управлението на риска и на отговорност, свързана с управлението на риска на всички нива в болницата.
- Управлението на риска, като част от процеса по взимане на решения. Това включва свързване на идентифицираните рискове и контролни дейности със стратегическите и оперативни цели на болницата, като част от процеса по годишно планиране.
- Обхващане на рисковете и тяхното добро управление.

Стратегията за управление на риска е утвърдена от Управителя на лечебното заведение, влиза в сила от датата на нейното утвърждаване за три годишен период.

Актуализирането на Стратегията за управление на риска в „Комплексен онкологичен център - Шумен“ ЕООД се извършва на всеки три години или при настъпване на съществени промени в рисковата среда.

Първостепенна задача на Ръководството на „Комплексен онкологичен център - Шумен“ ЕООД е да провежда политика за подобряване на диагностично - лечебни дейности и стабилизиране на финансово-икономическите показатели на дружеството. Тези показатели са в пряка зависимост от сложни и взаимнообвързани фактори, като: прилаганата методика

на заплащане на болничната помощ, действащата нормативна рамка, взаимоотношенията с външни структури, вътрешната организация на работа в лечебното заведение.

Дружеството приключва 2022 г. с положителен финансов резултат (печалба) в размер на 1 631 421,99 лв.

През отчетната 2022 г. цените по клиничните пътеки и амбулаторните процедури заплащани от НЗОК бяха увеличени, което доведе до стабилност на лечебното заведение в условията на растяща инфлация. В условията на непрекъснато нарастване на броя на онкологично болни не е обосновано да има трайна и устойчива тенденция за непрекъснато налагане на „лимитите“ за лечение на тези пациенти, които са категорично дискриминационни спрямо болните от онкологични заболявания. С не по-малко значение е отпадането на държавното субсидиране при профилактиката като дейност. Практиката и статистиката са категорични: когато няма профилактика, случаите на късно открити онкологични заболявания, чието лечение е много по-скъпо, зачестяват, смъртността - също.

Трябва спешно да се решат въпросите за финансирането на извършваните прегледи, включително на профилактичните, за начина за плащане на всички изследвания, нужни за потвърждаване на онкологична диагноза, и избора на най-адекватно лечение. Всичко това, както и направата най-сетне на Национална програма за профилактика на онкологичните заболявания в синхрон с европейските изисквания и практика, означава просто да се създадат нормални условия за работа и грижа за болните.

13. ОТГОВОРНОСТИ НА РЪКОВОДСТВОТО

Ръководството потвърждава, че е прилагало последователно адекватни счетоводни политики при изготвянето на годишния финансов отчет към 31 декември 2022 г. и е направило разумни и предпазливи преценки, предположения и приблизителни оценки.

Ръководството също потвърждава, че се е придържало към действащите счетоводни стандарти, като финансовия отчет е изготвен на принципа на действащото предприятие.

Ръководството носи отговорност за правилното водене на счетоводните регистри, за целесъобразното управление на активите и за предприемането на необходимите мерки за избягване и разкриване на евентуални злоупотреби и други нередности.

14. ДОПЪЛНИТЕЛНО ОПОВЕСТЯВАНЕ ВЪВ ВРЪЗКА С ВОЕННИЯ КОНФЛИКТ В УКРАИНА

През 2022г. военният конфликт в Украйна доведе до тежки икономически последици. Котировките на всички стратегически суровини - петрол, природен газ, зърното, металите и др., достигнаха до рекордни равнища, което от своя страна доведе до увеличаване ръста на инфлацията. Към момента това не оказва съществено влияние върху нормалното функциониране на „КОЦ – Шумен“ ЕООД, за което допринася увеличението на цените по клиничните пътеки и амбулаторните процедури заплащани от НЗОК, както и ефективното управление и умело балансиране, при вземане на управленски решения. Непрекъснатото подобряване на работната среда чрез прилагане на методи за повишаване мотивацията за работа на персонала и възможността за професионално развитие, оказват влияние върху качеството на предоставяната медицинска помощ и административно обслужване, насочени към удовлетворяване нуждите на пациентите. Това осигурява конкурентоспособност на лечебното заведение, което е от полза както за пациентите, така и за онкологичния център.

Дата: 20.03.2023 г.
гр. Шумен

Управител:

(д-р Арnaudов)





ДОКЛАД НА НЕЗАВИСИМИЯ ОДИТОР

до Ръководството

на „Комплексен онкологичен център - Шумен” ЕООД

гр. Шумен

Доклад относно одита на финансовия отчет

Мнение

Ние извършихме одит на индивидуалния финансов отчет на „Комплексен онкологичен център - Шумен” ЕООД, съдържащ индивидуален счетоводния баланс към 31 декември 2022 г. и индивидуален отчет за приходите и разходите, индивидуален отчет за собствения капитал и индивидуален отчет за паричните потоци за годината, завършваща на тази дата, както и приложение към индивидуалния финансов отчет, съдържащо оповестяване на съществените счетоводни политики и друга пояснителна информация.

По наше мнение, приложеният индивидуален финансов отчет представя достоверно, във всички съществени аспекти, финансовото състояние на Дружеството към 31 декември 2022г. и неговите финансови резултати от дейността и паричните му потоци за годината, завършваща на тази дата, в съответствие с Националните счетоводни стандарти (НСС), приложими в България.

База за изразяване на мнение

Ние извършихме нашия одит в съответствие с Международните одиторски стандарти (МОС). Нашите отговорности съгласно тези стандарти са описани допълнително в раздела от нашия доклад „Отговорности на одитора за одита на финансовия отчет“. Ние сме независими от Дружеството в съответствие с Международния етичен кодекс на професионалните счетоводители (включително Международни стандарти за независимост) на Съвета за международни стандарти по етика за счетоводители (Кодекса на СМСЕС), заедно с етичните изисквания на Закона за независимия финансов одит (ЗНФО), приложими по отношение на нашия одит на индивидуален финансов отчет в България, като ние изпълнихме и нашите други етични отговорности в съответствие с изискванията на ЗНФО и Кодекса на СМСЕС. Ние считаме, че одиторските доказателства, получени от нас, са достатъчни и уместни, за да осигурят база за нашето мнение.

Друга информация, различна от финансовия отчет и одиторския доклад върху него

Ръководството носи отговорност за другата информация. Другата информация се състои от индивидуален доклад за дейността, изготвен от ръководството съгласно Глава седма от Закона за счетоводството, но не включва индивидуалния финансов отчет и нашия одиторски доклад върху него.



Нашето мнение относно индивидуалния финансов отчет не обхваща другата информация и ние не изразяваме каквато и да е форма на заключение за сигурност относно нея, освен ако не е изрично посочено в доклада ни и до степента, до която е посочено.

Във връзка с нашия одит на индивидуалния финансов отчет, нашата отговорност се състои в това да прочетем другата информация и по този начин да преценим дали тази друга информация е в съществено несъответствие с индивидуалния финансов отчет или с нашите познания, придобити по време на одита, или по друг начин изглежда да съдържа съществено неправилно докладване. В случай че на базата на работата, която сме извършили, ние достигнем до заключение, че е налице съществено неправилно докладване в тази друга информация, от нас се изисква да докладваме този факт.

Нямаме какво да докладваме в това отношение.

Отговорности на ръководството за финансовия отчет

Ръководството носи отговорност за изготвянето и достоверното представяне на този индивидуален финансов отчет в съответствие с НСС, приложими в България и за такава система за вътрешен контрол, каквато ръководството определя като необходима за осигуряване изготвянето на финансови отчети, които не съдържат съществени неправилни отчитания, независимо дали длъжници се на измама или грешка.

При изготвяне на финансовия отчет ръководството носи отговорност за оценяване способността на Дружеството да продължи да функционира като действащо предприятие, оповестявайки, когато това е приложимо, въпроси, свързани с предположението за действащо предприятие и използвайки счетоводната база на основата на предположението за действащо предприятие, освен ако ръководството не възнамерява да ликвидира Дружеството или да преустанови дейността му, или ако ръководството на практика няма друга алтернатива, освен да постъпи по този начин.

Отговорности на одитора за одита на финансовия отчет

Нашите цели са да получим разумна степен на сигурност относно това дали индивидуалния финансов отчет като цяло не съдържа съществени неправилни отчитания, независимо дали длъжници се на измама или грешка, и да издадем одиторски доклад, който да включва нашето одиторско мнение. Разумната степен на сигурност е висока степен на сигурност, но не е гаранция, че одит, извършен в съответствие с МОС, винаги ще разкрива съществено неправилно отчитане, когато такова съществува. Неправилни отчитания могат да възникнат в резултат на измама или грешка и се считат за съществени, ако би могло разумно да се очаква, че те, самостоятелно или като съвкупност, биха могли да окажат влияние върху икономическите решения на потребителите, вземани въз основа на този индивидуален финансов отчет.

Като част от одита в съответствие с МОС, ние използваме професионална преценка и запазваме професионален скептицизъм по време на целия одит. Ние също така:



- Идентифицираме и оценяваме рисковете от съществени неправилни отчитания във финансовия отчет, независимо дали дължащи се на измама или грешка, разработваме и изпълняваме одиторски процедури в отговор на тези рискове и получаваме одиторски доказателства, които да са достатъчни и уместни, за да осигурят база за нашето мнение. Рискът да не бъде разкрито съществено неправилно отчитане, което е резултат от измама, е по-висок, отколкото риска от съществено неправилно отчитане, което е резултат от грешка, тъй като измамата може да включва тайно споразумяване, фалшифициране, преднамерени пропуски, изявления за въвеждане на одитора в заблуждение, както и пренебрегване или заобикаляне на вътрешния контрол;
- Получаваме разбиране за вътрешния контрол, имащ отношение към одита, за да разработим одиторски процедури, които да са подходящи при конкретните обстоятелства, но не с цел изразяване на мнение относно ефективността на вътрешния контрол на Дружеството;
- Оценяваме уместността на използваните счетоводни политики и разумността на счетоводните приблизителни оценки и свързаните с тях оповестявания, направени от ръководството;
- Достигаме до заключение относно уместността на използване от страна на ръководството на счетоводната база на основата на предположението за действащо предприятие и на базата на получените одиторски доказателства, относно това дали е налице съществена несигурност, отнасяща се до събития или условия, които биха могли да породят значителни съмнения относно способността на Дружеството да продължи да функционира като действащо предприятие. Ако ние достигнем до заключение, че е налице съществена несигурност, от нас се изисква да привлечем внимание в одиторския си доклад към свързаните с тази несигурност оповестявания в индивидуалния финансов отчет или в случай че тези оповестявания са неадекватни, да модифицираме мнението си. Нашите заключения се основават на одиторските доказателства, получени до датата на одиторския ни доклад. Бъдещи събития или условия обаче могат да станат причина Дружеството да преустанови функционирането си като действащо предприятие;
- Оценяваме цялостното представяне, структура и съдържание на индивидуалния финансов отчет, включително оповестяванията, и дали индивидуалния финансов отчет представя основополагащите за него сделки и събития по начин, който постига достоверно представяне.

Ние комуникираме с ръководството, наред с останалите въпроси, планирания обхват и време на изпълнение на одита и съществените констатации от одита, включително съществени недостатъци във вътрешния контрол, които идентифицираме по време на извършвания от нас одит.



Доклад във връзка с други законови и регулаторни изисквания

Допълнителни въпроси, които поставя за докладване Законът за счетоводството

В допълнение на нашите отговорности и докладване съгласно МОС, описани по-горе в раздела „Друга информация, различна от финансовия отчет и одиторския доклад върху него“ по отношение на доклада за дейността, ние изпълнихме и процедурите, добавени към изискванията по МОС, съгласно „Указания относно нови и разширени одиторски доклади и комуникация от страна на одитора“ на професионалната организация на регистрираните одитори в България, Института на дипломираните експерт-счетоводители (ИДЕС)“. Тези процедури касаят проверки за наличието, както и проверки на формата и съдържанието на тази друга информация с цел да ни подпомогнат във формиране на становище относно това дали другата информация включва оповестяванията и докладванията, предвидени в Глава седма от Закона за счетоводството и в Закона за публичното предлагане на ценни книжа, приложими в България.

Становище във връзка с чл. 37, ал. 6 от Закона за счетоводството

На базата на извършените процедури, нашето становище е, че:

- а) Информацията, включена в индивидуалния доклад за дейността за година, за която е изготвен индивидуалния финансов отчет, съответства на индивидуалния финансов отчет.
- б) Докладът за дейността е изготвен в съответствие с изискванията на Глава седма от Закона за счетоводството и на чл. 100(н), ал. 7, т. 2 от Закона за публичното предлагане на ценни книжа.

д.е.с. Цветомира Радева - регистриран одитор
гр.Варна ж.к. „Победа“; бл.12; вх.“Б“; ап. 41

20.03.2023 г.

