



КОНСОЛИДИРАН ГОДИШЕН ФИНАНСОВ ОТЧЕТ

КОНСОЛИДИРАН ГОДИШЕН ДОКЛАД ЗА ДЕЙНОСТТА

ДОКЛАД НА НЕЗАВИСИМИЯ ОДИТОР

**на "КОМПЛЕКСЕН ОНКОЛОГИЧЕН ЦЕНТЪР - ШУМЕН" ЕООД
за 2021 година**

СЪДЪРЖАНИЕ

1. КОНСОЛИДИРАН ГОДИШЕН ФИНАНСОВ ОТЧЕТ	
1.1 КОНСОЛИДИРАН ОТЧЕТ ЗА ПРИХОДИТЕ И РАЗХОДИТЕ	1
1.2 КОНСОЛИДИРАН БАЛАНС	2
1.3 КОНСОЛИДИРАН ОТЧЕТ ЗА СОБСТВЕНИЯ КАПИТАЛ	3
1.4 КОНСОЛИДИРАН ОТЧЕТ ЗА ПАРИЧНИТЕ ПОТОЦИ	4
1.5 ПРИЛОЖЕНИЯ КЪМ КОНСОЛИДИРАН ГОДИШЕН ФИНАНСОВ ОТЧЕТ	5
2. КОНСОЛИДИРАН ГОДИШЕН ДОКЛАД ЗА ДЕЙНОСТТА	15
3. ДОКЛАД НА НЕЗАВИСИМИЯ ОДИТОР	

1.1 КОНСОЛИДИРАН ОТЧЕТ ЗА ПРИХОДИТЕ И РАЗХОДИТЕ за 2021 година

Наименование на приходите	Приложения	2021 хил.лв.	2020 хил.лв.
Приходи			
Приходи от оперативна дейност			
Стоки		12	2
Медицински услуги		22 673	22 040
Разходи за придобиване на активи по стопански начин		-	-
Други		1 699	577
Общо приходи от оперативна дейност	3	24 384	22 619
Общо приходи		24 384	22 619
Наименование на разходите			
Разходи			
Разходи за материали	4	(11 691)	(11 827)
Разходи за външни услуги	5	(1 845)	(1 604)
Разходи за персонала, в т.ч.:	6	(9 139)	(8 069)
<i>разходи за възнаграждения</i>		(7 815)	(6 872)
<i>разходи за осигуровки</i>		(1 324)	(1 197)
Разходи за амортизации	9.10	(651)	(1 538)
Други разходи	7	(72)	(342)
Общо разходи за оперативна дейност		(23 398)	(23 380)
Финансови разходи, в т.ч.:			
Разходи за лихви		(10)	(24)
Общо финансови разходи	8	(10)	(24)
Общо разходи		(23 408)	(23 404)
Счетоводна печалба за периода преди данъци върху печалбата		976	(785)
Разход за данъци от печалбата и отсрочени данъци		(40)	68
Резултат за периода		936	(717)

Приложенията на страници от 5 до 14 са неразделна част от финансовия отчет.

Съставител (Гл. счетоводите

/Тина Николова/

Управител:

/Д-р Свилен Димитров/

0283 Цветомир
Радева
Регистриран одитор

1.2 КОНСОЛИДИРАН СЧЕТОВОДЕН БАЛАНС към 31.12.2021 година

АКТИВ	Приложения	2021 хил.лв.	2020 хил.лв.
Нетекущи активи			
Нематериални активи			
Програмни продукти		3	8
	9	3	8
Дълготрайни материални активи			
Сгради		5 011	5 150
Машини и оборудване		1 351	1 577
Съоръжения и други		217	238
Предоставени аванси за дълготрайни активи		1 405	33
	10	7 984	6 998
Активи по отсрочени данъци	11.1	147	142
Общо нетекущи активи		8 134	7 148
Текущи активи			
Материални запаси	12	566	334
Търговски вземания	13	2 788	2 494
Други вземания	14	185	278
		3 539	3 106
Парични средства и парични еквиваленти, в т.ч.:			
В каса		2	2
В банки		723	1 473
	15	725	1 475
Общо текущи активи		4 264	4 581
Разходи за бъдещи периоди	16	13	15
СУМА НА АКТИВА		12 411	11 744
ПАСИВ			
Собствен капитал			
Основен капитал, записан		6 575	6 575
Законови резерви		70	70
Натрупана печалба от минали години		(2 774)	(2 058)
Нетна печалба за текущата година		936	(717)
Общо собствен капитал	17	4 807	3 870
Пасиви			
Нетекущи пасиви			
Задължения към финансови предприятия	18	-	132
Задължения към персонала	19.1	371	363
		371	495
Текущи пасиви			
Задължения към финансови предприятия	18	-	145
Задължения към доставчици и клиенти	20	2 618	2 659
Задължения към персонала и соц. осигуряване	19.1	1 599	1 351
Задължения за данъци	21	141	54
Други задължения	22	66	57
Отсрочени данъчни пасиви	11.2	3	5
		4 427	4 271
Общо пасиви		4 427	4 271
Финансирания и приходи за бъдещи периоди	23	2 806	3 108
СУМА НА ПАСИВА		12 411	11 744

Приложенията на страници от 5 до 14 са неразделна част от финансовия отчет.

Съставител (Гл. смет)

/Тина Николова/

Управител:

/Д-р Свilen

0283

Цветомира
Радева

Регистриран одитор

1.3 КОНСОЛИДИРАН ОТЧЕТ ЗА СОБСТВЕНИЯ КАПИТАЛ за 2021 година

Приложения	Основен капитал записан	Резерв от последващи оценки	Други резерви	Натрупани печалби/загуби от минали години	Натрупани печалби/загуби от текущата година	Общо собствен капитал
	хил.лв.	хил.лв.	хил.лв.	хил.лв.	хил.лв.	хил.лв.
Салдо на 1 януари 2021	6 575	-	70	(2 058)	(717)	3 870
Грешки	-	-	-	-	-	-
Салдо след промени в счетоводната политика и грешки	6 575	-	70	(2 058)	(717)	3 870
Нетна печалба за годината	-	-	-	-	936	936
Други изменения	-	-	-	(716)	717	1
Салдо на 31 декември 2021	17 6 575	-	70	(2 774)	936	4 807

Приложенията на страници от 5 до 14 са неразделна част от финансовия отчет.

Съставител (Гл. счетоводител)

/Тина Николова/

Управител:

/Д-р Свилен

0283 Цветомира Радева
Регистриран от

1.4 КОНСОЛИДИРАН ОТЧЕТ ЗА ПАРИЧНИТЕ ПОТОЦИ за 2021 година

Приложения	2021 хил.лв.	2020 хил.лв.
Парични потоци от оперативна дейност		
Постъпления от клиенти	23 264	22 411
Плащания на доставчици и подизпълнители	(14 589)	(14 046)
Плащания на персонала и за социално осигуряване	(8 834)	(7 846)
Лихви по разплащателни и депозитни сметки	(10)	(8)
Платени и възстановени данъци върху печалбата	-	(2)
Други постъпления/плащания, нетно	(141)	486
Нетни парични потоци от оперативната дейност	(310)	995
Парични потоци от инвестиционна дейност		
Покупки на дълготрайни материални активи	(159)	(326)
Нетни парични потоци използвани в инвестиционна дейност	(159)	(326)
Парични потоци от финансова дейност		
Парични потоци, свързани с получени или предоставени заеми	(277)	(145)
Парични потоци, свързани с лихви, комисионни, дивиденди и други подобни	(4)	(19)
Нетни парични потоци използвани в инвестиционна дейност	(281)	(164)
Нетно увеличение на паричните средства и паричните еквиваленти	(750)	505
Парични средства и парични еквиваленти в началото на периода	1 475	970
Парични средства и парични еквиваленти в края на периода	725	1 475

Приложенията на страници от 5 до 14 са неразделна част от финансовия отчет.

Съставител (Гл. счетоводи

/Тина Николова/

Управител

/Д-р Свил

0283 Цветомира
Радева
Регистриран одитор

1.5 ПРИЛОЖЕНИЯ КЪМ КОНСОЛИДИРАН ФИНАНСОВ ОТЧЕТ за 2021 година

1. 1. ИНФОРМАЦИЯ ЗА ИКОНОМИЧЕСКАТА ГРУПА

Структура на икономическата група

В икономическата група „Комплексен онкологичен център – Шумен“ ЕООД са включени: „Комплексен онкологичен център – Шумен“ ЕООД - предприятие "майка" и „Медицински център - онкология“ ЕООД - дъщерно предприятие - 100% собственост.

„Комплексен онкологичен център – Шумен“ ЕООД е еднолично дружество с ограничена отговорност, регистрирано в Шуменски окръжен съд по фирмено дело № 915 от 2000г. в съответствие с Търговския закон на Република България. С Решение № 676 по Протокол № 35/27.03.2014г. за прехвърляне на придобити активи по проект „Създаване на високотехнологичен лъчетерапевтичен център в град Шумен“ е увеличен капитала на дружеството.

Към 31.12.2020г. е 6 574 500 (шест милиона петстотин седемдесет и четири хиляди и петстотин) лева, разпределен на 657 450 дяла, по 10 лв. всеки един от тях. Едноличен собственик на капитала е Община Шумен.

Към 31.12.2021 г. средносписъчния персонал на дружеството "майка" е 261 работници и служители.

„Медицински център - онкология“ ЕООД е еднолично дружество с ограничена отговорност, регистрирано в Търговски регистър на 09.08.2012г. в съответствие с Търговския закон на Република България .

С Решение № 169 по Протокол № 11/28.06.2012г. на заседание на Общински съвет е учредено дружеството, като дъщерно търговско дружество. Едноличен собственик на капитала е Комплексен онкологичен център – Шумен ЕООД с капитал 1000 лв., разпределен по 100 дяла с цена 10 лева всеки дял, изцяло внесен от от едноличния собственик, заедно с всички разноски по регистрацията на дружеството .

Дружествата в икономическата група се представляват и управляват от: д-р Свилен Арнаудов.

Предмет на дейност на икономическата група

Активно издирване, диагностика, лечение, периодично наблюдение и рехабилитация на болни с онкологични заболявания и преканцерози.

Структура на дейността

„Комплексен онкологичен център – Шумен“ ЕООД осъществява своята дейност в собствена сграда намираща се на адрес: град Шумен, бул. Васил Априлов №63, където са разположени Диагностично-консултативния блок, Административно-стопански блок и стационар на различните отделения. „Медицински център - онкология“ ЕООД извършва дейността си в помещения под наем, собственост на предприятието "майка".

Основни показатели на стопанската среда

Основни показатели на стопанската среда, които оказват влияние върху дейността на Икономическата група, за периода 2019-2021 г.

Показател	2019	2020	2021
БВП в млн.лева	120 395	119 951	132 744
Реален растеж на БВП	9.49%	-0.37%	10.67%
Инфлация в края на периода	3.10%	1.70%	3.30%
Среден валутен курс на щатския долар за периода	1.74703	1.71632	1.65377
Валутен курс на щатския долар в края на периода	1.74099	1.59386	1.72685
Основен лихвен процент в края на периода	0.00%	0.00%	0.00%
Безработица (в края на периода)	4.10%	5.20%	4.50%

2. ОСНОВНИ ПОЛОЖЕНИЯ ОТ СЧЕТОВОДНАТА ПОЛИТИКА НА ДРУЖЕСТВОТО

2.1. База за изготвяне на финансовия отчет

Консолидираният финансов отчет на Икономическата група е изготвен в съответствие със Закона за счетоводството и Националните счетоводни стандарти, утвърдени от МС с ПМС No 394/30.12.2015 обнародвано ДВ бр. 3/12.01.2016 г. и в сила от 01.01.2016г., както и настъпилите изменения в тях до датата на издаване на отчета.

Текущото счетоводно отчитане и начисляване в Икономическата група се осъществява на основата на документална обосновааност на стопанските операции и факти при съобразяването със следните основни счетоводни принципи: действащо предприятие; последователност на представянето и сравнителна информация; предпазливост; начисляване; независимост на отделните отчетни периоди и стойностна връзка между начален и краен баланс; същественост; компенсирание; предимство на съдържанието пред формата; оценяване на позициите.

Икономическата група осъществява счетоводното отчитане на основата на документалната обосновааност на стопанските операции и факти, взаимовръзка между приходите и разходите при определяне на резултатите за даден отчетен период, последователно прилагане и запазване на счетоводните политики през следващи отчетни периоди, като спазва изискванията за съставяне на документите съгласно действащото законодателство и съобразно спецификата на дейността.

Текущото счетоводно отчитане се организира на база поиятия от предприятието индивидуален сметкоплан.

Дружествата от икономическата група водят своите счетоводни регистри в български лева (BGN) и изготвя своите официални финансови отчети в съответствие с българското счетоводно законодателство. Данните в консолидирания годишен финансов отчет са представени в хиляди лева, освен ако не е изрично посочено друго.

2.2. Действащо предприятие

Настоящият финансов отчет е изготвен на основата на изходното предположение за "действащо предприятие". Ръководството счита, че предприятията от икономическата група ще продължат своята дейност в обозримо бъдеще. Към датата на настоящия финансов отчет не съществуват събития или условия, които могат да породят значителни съмнения относно способността на предприятията в икономическата група да продължат да функционират като действащи.

ПРИЛОЖЕНИЯ КЪМ ФИНАНСОВИЯ ОТЧЕТ за 2021 година**2.3. Сравнителни данни**

Групата представя сравнителна информация в този консолидиран финансов отчет за една предходна година. Когато е необходимо, сравнителните данни се рекласифицират (и преизчисляват), за да се постигне съпоставимост спрямо промени в представянето в текущата година.

2.4. Функционална и отчетна валута

Отчетната валута на икономическата група е българският лев. От 01.07.1997 г. Левът е фиксиран в съответствие със Закона за БНБ към германската марка в съотношение BGN 1:DEM 1, а с въвеждането на еврото като официална валута на Европейския съюз - с еврото в съотношение BGN 1.95583:EUR 1.

Паричните средства, вземанията и задълженията, деноминирани в чуждестранна валута, се отчитат в левова равностойност на база валутния курс към датата на операцията и се преоценяват на месечна база като се използва официалният курс на БНБ на последния работен ден от месеца. Към края на отчетния период те са представени по заключителния курс на БНБ.

- ефектите от курсовите разлики, свързани с отчитането на сделки в чуждестранна валута по курсове, които са различни от тези, по които първоначално са били признати, се включват в Отчета за приходите и разходите в момента на възникването им, като се третират и представят като "финансови приходи" или "финансови разходи";

- немонетарните отчетни обекти в баланса, първоначално деноминирани в чуждестранна валута, се отчитат във функционалната валута като се прилага историческият обменен курс към датата на операцията и последващо не се преоценяват по заключителен курс.

2.5. Използване на приблизителни счетоводни оценки и предположения

Представянето на финансов отчет съгласно Националните счетоводни стандарти изисква ръководството да направи най-добри приблизителни оценки, начисления и разумно обосновани предположения, които оказват ефект върху отчетените стойности на активите и пасивите, на приходите и разходите, и на оповестяването на условията вземания и задължения към датата на отчета. Тези приблизителни оценки, начисления и предположения са основани на информацията, която е налична към датата на финансовия отчет, поради което бъдещите фактически резултати биха могли да бъдат различни от тях, особено в условията на финансова криза. Обектите, които предполагат по-висока степен на субективна преценка или на сложност, или където предположенията и приблизителните счетоводни оценки са съществени за финансовия отчет, се оповестяват в приложенията към съответните активи и пасиви, респективно приходи и разходи.

Полезен живот на дълготрайните материални активи.

Финансовото отчитане на имотите, машините и съоръженията включва използването на приблизителни оценки за техните полезни животи и остатъчни стойности, които се базират на преценки от страна на ръководството на Дружеството "майка".

Обезценка на вземанията

Приблизителната оценка за загуби от съмнителни и несъбираеми вземания се прави от ръководството към датата на всеки отчет на индивидуална база. Ако съществуват вземания, при които са констатирани трудности при тяхното събиране, същите подлежат на анализ за определяне на частта от тях, която е реално събираема, а останалата част до номинала на съответното вземане се признава в Отчета за приходите и разходите.

За вземания, възникнали за периоди над 360 дни, се счита, че има съмнение за потенциалните кредитни загуби, и при наличие на такива, същите се обезценяват на 100%.

Последващите възстановявания на обезценките намира отражение в отчета за приходи и разходи за периода на възстановяване.

Провизии

Провизии се признават, когато дружествата в икономическата група имат настоящо задължение (правно или конструктивно) в резултат на минало събитие, чието бъдещо уреждане е вероятно да породи необходимост от поток на ресурси на предприятието, включващо икономически изгоди, когато на това задължение може да бъде направена надеждна оценка.

Провизиите се оценяват на база най-добра приблизителна преценка за ръководството към датата на финансовия отчет за разходите, необходими за уреждането на съответното задължение.

2.6. Приходи

Приходите в дружествата се признават на база принципа за начисляване и до степента, до която стопанските изгоди се придобиват от икономическата група и доколкото приходите могат надеждно да се измерят.

При предоставянето на услуги, приходите се съпоставят със съответстващите им разходи, като се следи за ефективността на различните дейности по обекти на извършване. При отдаването на активи под наем се преценява пазарната конюнктура, както и възможността от формирането на благоприятен финансов резултат.

2.7. Разходи

Разходите се признават в момента на тяхното възникване и на база принципите на начисляване и съпоставимост.

Разходите за бъдещи периоди се отлагат за признаване като текущ разход за периода, през който се изпълняват.

Финансовите приходи и разходи се включват в Отчета за приходи и разходи в момента на възникването им и се състоят от: курсови разлики по валутни операции, лихвени приходи и банкови такси .

2.8. Дълготрайни материални активи

Дълготрайните материални активи са представени в счетоводния баланс по цена на придобиване, намалена с натрупаната амортизация и загубите от обезценка.

Първоначално оценяване

При първоначалното признаване дълготрайните материални активи се отчитат по цена на придобиване. Цената на придобиване включва покупната цена, митническите такси и всички преки разходи, необходими за привеждане на активите в работно състояние.

При изграждане на активи, преките разходи са: разходи за подготовка на обектите, разходи за първоначална доставка и обработка, разходите за монтаж, разходи за хонорари на лица, свързани с проектите, невъзстановяеми данъци и други подобни.

Дружествата в икономическата група са определили стойностен праг от 700 лв., под който придобитите активи независимо, че притежават характеристиката на дълготраен актив, се изписват като текущ разход в момента на придобиването им.

ПРИЛОЖЕНИЯ КЪМ ФИНАНСОВИЯ ОТЧЕТ за 2021 година**Последващи разходи**

Последващите разходи по ДМА се капитализират (увеличават стойността им), когато водят до увеличаване на икономическите изгоди от използването на съответния актив, за който са извършени, както и полезния живот на неговото използване. Всички останали последващи разходи под формата на ремонти и други подобни, се отчитат като текущи.

Временното извеждане от употреба на дълготрайните материални активи се прилага по отношение на активи, които не се ползват в дейността на дружествата в икономическата група за период, не по-кратък от 12 (дванадесет) месеца.

За периода на консервация на активите не се начислява амортизация.

Към консервация на дълготрайни материални активи се пристъпва на база икономически обосновано решение за консервацията, план с конкретни процедури за осъществяването и, както и изискванията, при изпълнението на които ще се осъществи повторното въвеждане на активите в употреба, както и прогноза за осъществяването на тези изисквания.

Методи на амортизация

При амортизирането на дълготрайните материални активи се използва линеен метод на амортизация. Земите не се амортизират. Годишните амортизационни норми по категории ДМА са определени на база очаквания полезен живот на активите в години, преразгледан към датата на отчета:

- сгради	- 25 г.;
- съоръжения	- 10 г.;
- машини и оборудване	- 3-6 г.;
- компютърна техника	- 2 г.;
- транспортни средства	- 4 г.;
- стопански инвентар	- 3-6 г.

Обезценка на активи

Балансовите стойности на дълготрайните материални активи подлежат на преглед за обезценка, когато са налице събития или промени в обстоятелствата, които показват, че балансовата стойност би могла да се отличава трайно от възстановимата им стойност. Ако са налице индикатори, че приблизително определената възстановима стойност е по-ниска от тяхната балансова стойност, то последната се коригира до възстановимата стойност на активите. Възстановимата стойност на дълготрайните материални активи е по-високата от двете: нетна продажна цена или стойност в употреба. Загубите от обезценка се отчитат в Отчета за приходи и разходи към "разходи за амортизация". Дълготрайните материални активи се отписват от Баланса, когато се извадят трайно от употреба и не се очакват от тях бъдещи икономически изгоди или се продадат. Приходите и разходите, предизвикани от продажбата им се посочва съответно в „други приходи от дейността“ и "други разходи от дейността" на лицевата страна на Отчета за приходи и разходи.

2.9. Нематериални активи

Дълготрайните нематериални активи са представени в счетоводния баланс по цена на придобиване, намалена с натрупаната амортизация и загубите от обезценка. В техния състав са включени лицензи за програмни продукти, използвани в дружествата в икономическата група - по цена на придобиване.

В дружествата от икономическата група се прилага линеен метод на амортизация на дълготрайните нематериални активи при определен полезен живот от 2 г.

Балансовата стойност на дълготрайните нематериални активи подлежи на преглед за обезценка, когато са налице събития или промени в обстоятелствата, които посочват, че балансовата стойност би могла да надвишава възстановимата им стойност. Загубите от обезценка се отчитат в Отчета за приходи и разходи към "разходи за амортизация".

2.10. Инвестиции в дъщерни дружества

Инвестициите в дъщерни и асоциирани предприятия се отчитат по цена на придобиване (себестойност), намалена с евентуални загуби от обезценка. Дъщерни са тези предприятия, в които дружеството упражнява контрол - притежава повече от 50 на сто от капитала и контрола им. Притежаваните от дружеството инвестиции в дъщерни дружества подлежат на преглед за обезценка. При установяването на условия за обезценка, същата се признава в Отчета за приходи и разходи (в печалбата или загубата за годината).

Инвестициите се отписват, като се прехвърлят правата, които произтичат от тях на други лица при настъпването на правни основания за това и по този начин се загубва контрола върху стопанските изгоди от съответния конкретен тип инвестиции. Резултата от продажбата им се представя в Отчета за приходи и разходи като финансов приход или разход.

2.11 Материални запаси

Материалните запаси при тяхната покупка се оценяват по цена на придобиване. Метода на потреблението на медикаменти, медицински консултативи, хигиенни и други материали е по конкретно определена цена за съответната партида, съобразно последователността на тяхното доставяне. Горивата се изписват по метода средно-претеглена стойност.

2.12. Търговски и други вземания

Търговските вземания се представят и отчитат по стойността на оригинално издадената фактура, намалена с размера на обезценката за несъбираеми суми.

Приблизителната оценка за съмнителни и несъбираеми вземания се прави, когато за събираемостта на цялата сума съществува висока несигурност. Несъбираемите вземания се изписват, когато се установят правните основания за това или когато дадено търговско вземане се прецени като напълно несъбираемо. Изписването става за сметка на формирания коректив за обезценки. Загубите от обезценки на вземания се включват в отчета за приходи и разходи към "други разходи".

2.13. Парични средства и парични еквиваленти

Паричните средства и еквиваленти включват касовите наличности и разплащателните сметки и депозити в банки.

За целите на изготвянето на Отчета за паричните потоци, паричните постъпления от клиенти и паричните плащания към доставчици са представени брутно, с включен ДДС (20%).

ПРИЛОЖЕНИЯ КЪМ ФИНАНСОВИЯ ОТЧЕТ за 2021 година**2.14. Собствен капитал****Основен капитал**

Основният капитал, представлява капиталът на предприятието "майка", който е регистриран и не подлежи на разпределение.

Натрупани печалби и загуби от минали години

Същите се посочват в Счетоводния баланс отделно от другите статии като неразпределена печалба, съответно непокрита загуба от минали години.

Текущ финансов резултат

Признатите за отчетния период приходи и разходи се включват в Отчета за приходите и разходите при определяне на печалбата или загубата за отчетния период, освен ако счетоводен стандарт изисква или позволява друго.

2.15. Задължения**Задължения за заеми и други привлечени финансови ресурси**

Лихвоносните заеми и други привлечени финансови ресурси се отчитат първоначално по себестойност (номинална сума), която се приема за справедлива стойност на полученото по сделката, нетно от преките разходи, свързани с тези заеми и привлечени ресурси. След първоначалното признаване за лихвоносните заеми и други привлечени ресурси се прилага метода на ефективната лихва. Печалбите и загубите се признават в отчета за приходите и разходите (в печалба или загубата за годината) като финансови разходи (лихви) или приходи когато задълженията се отпишат или редуцират.

Лихвоносните заеми и другите финансови ресурси се класифицират като текущи, освен частта от тях, за която дружеството има безусловно право да вреди задължението си в срок над 12 месеца от края на отчетния период.

Задължения към доставчици и други задължения

Задълженията към доставчици и другите текущи задължения се отчитат по стойността на оригиналните фактури (цена на придобиване), която се приема за справедливата стойност на сделката и ще бъде изплатена в бъдеще срещу получените материални запаси и услуги.

2.16 Лизинг

При отчитането на лизинговите отношения, дружеството съблюдават изискванията на НСС 17 Лизинг.

Експлоатационен лизинг*Лизингополучател*

Лизинг, при който наемодателят продължава да притежава съществената част от всички рискове и стопански изгоди от собствеността върху дадения актив се класифицира като оперативен лизинг.

Поради това активът не се включва в баланса на лизингополучателя.

Плащанията във връзка с оперативния лизинг се признават като разходи в отчета за приходи и разходи на база линеен метод за периода на лизинга.

Лизингодател

Лизинг, при който наемодателят продължава да притежава съществена част от всички рискове и стопански изгоди от собствеността върху дадения актив, се класифицира като експлоатационен лизинг. Поради това активът не се включва в Счетоводния баланс на лизингополучателя.

Приходите от наеми, във връзка с експлоатационния лизинг, се признават в Отчета за приходите и разходите на база линеен метод за периода на лизинга.

2.17. Пенсионни и други задължения към персонала по социалното и трудово законодателство

Съгласно българското законодателство дружествата са задължени да плащат вноски във фондовете за социално и здравно осигуряване. Размерът на вноските се определя от Кодекса за социалното осигуряване и Закона за здравното осигуряване - въз основа на доходите за периода. Трудовите отношения с работниците и служителите с дружествата, в качеството на работодател, се основават на разпоредбите на Кодекса на труда и разпоредбите на действащото осигурително законодателство.

Основно задължение на работодателя е да извършва задължително осигуряване на наетия персонал за пенсионно, здравно и срещу безработица осигуряване.

Размерите на осигурителните вноски се утвърждават конкретно със Закона за бюджета на ДОО и Закона за бюджета на НЗОК за съответната година. Вноските се разпределят между работодателя и осигуреното лице в съотношение, което се променя ежегодно и е определено в чл.6, ал.3 от Кодекса за социално осигуряване (КСО).

Общият размер на вноската за фонд "Пенсии", ДЗПО, фонд "ОЗМ", фонд "Безработица" и здравно осигуряване през 2020-2021 г., е както следва:

* за периода 01.01.2020 г. - 31.12.2020 г.

- за работещите при условията на трета категория труд 32.3%, а за втора категория труд 42.3%. Вноската за здравно осигуряване е в съотношение работодател/осигурено лице 60/40 Вноската за социално осигуряване е в размер на 60% за сметка на работодателя и 40% за сметка на осигуреното лице.

* за периода 01.01.2021 г. - 31.12.2021 г.

- за работещите при условията на трета категория труд 32.3%, а за втора категория труд 42.3%. Вноската за здравно осигуряване е в съотношение работодател/осигурено лице 60/40.

Осигурителните и пенсионни планове, прилагани от дружествата в икономическата група в качеството им на работодател, се основават на българското законодателство и са планове с дефинирани вноски. При тези планове работодателят плаща месечно определени вноски в държавните фондове "Пенсии", фонд "Общо заболяване и майчинство", фонд "Безработица", фонд "Трудова злополука и професионална болест", както и за допълнително задължително пенсионно осигуряване (универсални и професионални пенсионни фондове) - на база фиксирани по закон проценти (посочени по-горе) и няма друго допълнително правно или конструктивно задължение за доплащане във фондовете в бъдеще. Аналогично са задълженията по отношение на здравното осигуряване.

Краткосрочни доходи

Краткосрочните доходи за персонала под формата на възнаграждения и допълнителни възнаграждения (изискуеми в рамките на 12 месеца след края на периода, в който персоналот е положил труд за тях или е изпълнил необходимите условия), се признават като разход в отчета за приходи и разходи в периода, в който е положен трудът за тях или са изпълнени изискванията за тяхното получаване, и като текущо задължение (след приспадане на всички платени вече суми и полагащи се удържки) в размер на недисконтираната им сума. Дължимите от дружествата вноски по социалното и здравно осигуряване се признават като текущ разход и задължение в недисконтиран размер, заедно и в периода на начисление на съответните доходи, с които те са свързани. Към датата на годишния финансов отчет се прави оценка на очакваните разходи по натрупващите се компенсирани отпуски, която се очаква да бъде изплатена като резултат от неизползваното право на натрупан отпуск. В оценката се включват приблизителната преценка в недисконтиран размер на разходите за самите възнаграждения и разходите за вноски по задължителното обществено осигуряване, които работодателят дължи върху тези суми.

Доходи при напускане

Съгласно разпоредбите на Кодекса на труда, работодателят има задължение да изплати при прекратяване на трудовия договор, преди пенсиониране, обезщетения за:

- неспазено предизвестие - брутното трудово възнаграждение за един месец;
- поради закриване на предприятието или част от него, съкращаване в щата, намаляване обема на работа и спиране на работа за повече от 15 дни и др. - брутното трудово възнаграждение за един месец;
- при прекратяване на трудовия договор поради болест - обезщетение в размер на 2 брутни месечни работни заплати;
- за неизползван платен годишен отпуск - за съответните години за времето, което се признава за трудов стаж.

В съответствие с изискванията на Кодекса на труда чл. 222 ал.3 при прекратяване на трудов договор на наето лице, придобило право на пенсия за осигурителен стаж и възраст, независимо от основанието за прекратяване то има право на обезщетение от работодателя в размер на брутното му трудово възнаграждение за срок от два месеца, а ако е работил при същия работодател десет години - на обезщетение в размер на брутното му трудово възнаграждение за срок от шест месеца.

Според СС 19 - Доходи на персонала, плащанията по чл. 222 от Кодекса на труда се класифицират като дългосрочни задължения на работодателя за изплащане на дефинирани доходи при напускане и изисква прилагането на актюерски метод за изчисляване на задължението. Стандарта изисква да бъде определена сегашната стойност на бъдещите задължения на работодателя за изплащане на дефинирани доходи, чрез прилагане на кредитния метод на прогнозираните единици.

Ръководството на Дружеството "майка" възлага на лицензиран актюер извършването на оценка на задължението за обезщетения при пенсиониране въз основа на която определените суми се включват във финансовия отчет.

2.18. Данъци върху печалбата

Текущите данъци върху печалбата се определят в съответствие с изискванията на българското данъчно законодателство - Закона за корпоративното подоходно облагане. Номиналната данъчна ставка за 2020 г. е 10% (2019 г.: 10%). Отсрочените данъци се определят чрез прилагане на балансовия пасивен метод, за всички временни разлики към датата на финансовия отчет, които съществуват между балансовите стойности и данъчните основи на отделните активи и пасиви.

Отсрочените данъчни пасиви се признават за всички облагаеми временни разлики.

Текущи данъчни задължения са задълженията на предприятията в икономическата група във връзка с прилагането на данъчното законодателство.

Отсрочените данъчни активи се признават за всички намаляеми временни разлики и за неизползваните данъчни загуби, до степента, до която е вероятно те да се проявят обратно и да бъде генерирана в бъдеще достатъчна облагаема печалба или да се проявят облагаеми временни разлики, от които да могат да се приспаднат тези намаляеми разлики, с изключение на разлики, породени от първоначално признаване на актив или пасив, който не е засегнал счетоводната или данъчната печалба (загуба) към датата на операция.

Балансовата стойност на всички отсрочени данъчни активи се преглежда на всяка дата на финансовия отчет и се редуцира до степента, до която е вероятно те да се проявят обратно и да се генерира достатъчно облагаема печалба или да се проявят през същия период облагаеми временни разлики, от които те могат да бъдат приспаднати.

Отсрочените данъчни активи и пасиви се оценяват на база данъчните ставки, които се очаква да се прилагат за периода, през който активите ще се реализират, а пасивите ще се уредят (погасят), на база данъчните закони, които са в сила или в голяма степен на сигурност се очаква да са в сила. За 2020 г. се прилага ставка от 10% (2019 г.: 10%).

2.19. Финансирания

Като финансирания в Баланса на дружествата от икономическата група са представени правителствена или друга помощ. Те се признават първоначално като отсрочен доход, когато съществува разумна сигурност, че ще бъдат изпълнени условията обвързани с даренията и същите ще бъдат получени.

Финансиранията свързани с амортизируеми активи се признават като приходи в продължение на полезния живот на актива, пропорционално на начислените за съответния период амортизации.

Финансиранията, свързани с компенсиране на направени разходи, се признават като приходи през периодите, в които се признават разходите.

2.20. Политика по отношение на Фундаментални грешки и промени в счетоводната политика

Фундаменталните грешки, които са свързани с предходни периоди, се отчитат през текущия период чрез увеличаване или намаляване на неразпределената печалба или загуба от минали години. Сравнителната информация от предходния отчетен период се преизчислява.

Промяната в счетоводната политика трябва да се прилага с обратна сила. Всяка корекция вследствие на промяната трябва да бъде отразена като корекция на неразпределената печалба или загуба от минали години. Сравнителната информация от предходния отчетен период се преизчислява. Разликата от преизчисляване на разходите за данъци в отчета за приходите и разходите за предходния период се посочва като корекция на неразпределената печалба или загуба.

ПРИЛОЖЕНИЯ КЪМ ФИНАНСОВИЯ ОТЧЕТ за 2021 година

2.21. Политика по отношение на Събитията след датата на баланса

Събитията, настъпили между датата на годишния финансов отчет и датата, на която този отчет е одобрен от управляващия орган на дружествата от икономическата група за публикуване биват коригиращи и некоригиращи.

Коригиращи са тези събития, които доказват условия, съществуващи на датата на годишния финансов отчет. При наличие на коригиращи събития, дружеството коригира признатите суми или признава суми, които не са били признати. Некоригиращи са тези събития, които са показателни за условия, настъпили след датата на годишния финансов отчет. Некоригиращите събития само се оповестяват, без да се коригират вече признати суми и без да се признават допълнително суми.

2.22. Отчет за паричния поток

Предприятията в икономическата група отчетват и представят паричните си потоци по прекия метод, съгласно който потоците от различните видове сделки се отразяват в отделните дейности по основни класове брутни парични постъпления и брутни парични плащания за отчетния период.

Паричните потоци се класифицират като парични потоци от:

- основна дейност;
- инвестиционна дейност;
- финансова дейност.

Инвестиционните и финансовите сделки, които не изискват използването на парични средства, се изключват от Отчета за паричните потоци.

За целите на изготвянето на Отчета за паричните потоци:

- паричните постъпления от клиенти и плащания към доставчици са представени брутно, с включен ДДС (20 %);

- паричните потоци от лихви, дивиденди и сходни на тях се категоризират като произтичащи от основна,

инвестиционна или финансова дейност в зависимост от конкретния случай;

- паричните потоци, произтичащи от сделки в чужда валута, се оценяват в левове по реда на НСС 21;

- краткосрочно блокираните средства се третират като парични средства и парични еквиваленти;

- по отношение на лизинговите договори - плащанията по лизинговите договори, се представят като парични потоци от финансова дейност;

- паричните потоци, произтичащи от данъци от печалбата, се представят в основната дейност.

При изготвянето на ОПП, предприятията в икономическата група съблюдават спазването на равенство, за посочените суми в началото и в края на периода и за групата на паричните средства в Счетоводния баланс.

2.23. Отчет за промените в капитала

Изменението в собствения капитал на предприятието между датите на два счетоводни баланса отразява увеличението или намалението в неговите нетни активи през периода. Изменението в собствения капитал през периода представя общата сума на печалбите или загубите през този период, независимо от това дали те са признати в отчета за приходите и разходите или директно в собствения капитал.

3. НЕТНИ ПРИХОДИ ОТ ПРОДАЖБИ

	2021	2020
	хил.лв.	хил.лв.
Приходи от продажба на стоки	12	2
Приходи от договори с РЗОК	22 045	21 700
Приходи от медицински услуги	628	340
Други	1 699	577
Общо	24 384	22 619

Другите приходи включват:

	2021	2020
	хил.лв.	хил.лв.
Приходи от финансираня за текуща дейност	1 499	324
Приходи от финансираня за дълготрайни активи	106	118
Медицински изследвания	38	25
Присъдени вземания	13	96
Други	43	14
Общо	1 699	577

4. РАЗХОДИ ЗА МАТЕРИАЛИ**Разходите за материали включват:**

	2021	2020
	хил.лв.	хил.лв.
Лекарства	10 705	11 010
Медицински изделия	517	249
Медицински консумативи	96	288
Тестове и консумативи COVID 19	100	-
Работно обл. и пост. инвентар	33	78
Хигиенни консумативи	25	30
Спомагателни материали	21	38
Горивни материали	87	50
Кръв и кръвни продукти	11	11
Резервни части	17	16
Канцеларски материали	27	24
Други	52	33
Общо	11 691	11 827

ПРИЛОЖЕНИЯ КЪМ ФИНАНСОВИЯ ОТЧЕТ за 2021 година

5. РАЗХОДИ ЗА ВЪНШНИ УСЛУГИ

<u>Разходите за външни услуги включват:</u>	2021	2020
	хил. лв.	хил. лв.
Пощенски, куриерски услуги	14	15
Абонамент	6	2
Охрана	18	16
Медицински услуги	32	47
Застраховка	17	18
Изгаряне на отпадъжи	47	42
Вода	22	19
Ел. енергия	358	173
Пране	55	50
Храна	121	118
Такси	55	63
Текущ ремонт	47	70
Обучение	14	8
Юридически дейности	45	20
Независим финансов одит	15	4
Поддръжка на техника и оборудване	948	887
Данък сгради	15	17
Контрол на качеството	1	3
Други	15	32
Общо	1 845	1 604

6. РАЗХОДИ ЗА ПЕРСОНАЛА

<u>Разходите за персонала включват:</u>	2021	2020
	хил. лв.	хил. лв.
Възнаграждения и заплати	7 676	6 587
Възнаграждения и заплати граждански договори	46	34
Осигуровки	1 309	1 158
Осигуровки по граждански отпуск	2	
Неизползван отпуск	68	209
Осигуровки за неизползван отпуск	13	39
Доходи при пенсиониране	25	42
Общо	9 139	8 069

7. ДРУГИ РАЗХОДИ

<u>Другите разходи включват:</u>	2021	2020
	хил. лв.	хил. лв.
Балансова стойност на продадени активи	7	1
Обезценка на вземания	-	154
Отписани вземания	-	1
Санкции РЗОК	2	23
Бракувани лекарства	43	53
Командировки	1	2
Съдебни разноски дела	-	34
Други	19	74
Общо	72	342

8. ФИНАНСОВИ РАЗХОДИ

	2021	2020
	хил. лв.	хил. лв.
Разходи за лихви	4	16
Разходи за такси	6	8
Общо	10	24

Финансовите разходи са от разходи по обслужване на банковите сметки, с които оперират дружествата, такси за издаване на лицензи и лихви по ползван кредит.

9. ДЪЛГОТРАЙНИ НЕМАТЕРИАЛНИ АКТИВИ

<i>Отчетна стойност</i>	хил. лв.	хил. лв.
Салдо в началото на периода	342	335
Придобити	-	7
Салдо в края на периода	342	342
<i>Натрупана амортизация</i>		
Салдо в началото на периода	334	326
Начислена амортизация за годината	5	8
Салдо в края на периода	339	334
Балансова стойност в края на периода	3	8

ПРИЛОЖЕНИЯ КЪМ ФИНАНСОВИЯ ОТЧЕТ за 2021 година

10. ДЪЛГОТРАЙНИ МАТЕРИАЛНИ АКТИВИ

	Земи и сгради		Машини и оборудване		Съоръжения и други		Материални активи в процес на изграждане	
	2021 хил.лв.	2020 хил.лв.	2021 хил.лв.	2020 хил.лв.	2021 хил.лв.	2020 хил.лв.	2021 хил.лв.	2020 хил.лв.
Отчетна стойност								
Салдо в началото на периода	6 097	6 097	13 100	12 385	687	1 246	33	33
Придобити	-	-	240	309	22	-	1 576	14
Отписани	-	-	83	126	13	27	204	14
Придобити рекласификация	-	-	-	542	-	53	-	-
Отписани рекласификация	-	-	-	10	-	585	-	-
Салдо в края на периода	6 097	6 097	13 257	13 100	696	687	1 405	33
Натрупана амортизация								
Салдо в началото на периода	947	759	11 523	10 010	449	773	-	-
Начислена амортизация за годината	139	202	466	1 216	41	112	-	-
Отписана амортизация	-	-	83	126	11	27	-	-
Придобити рекласификация	-	-	-	430	-	56	-	-
Отписани рекласификация	-	14	-	7	-	465	-	-
Салдо в края на периода	1 086	947	11 906	11 523	479	449	-	-
Балансова стойност в края на периода	5 011	5 150	1 351	1 577	217	238	1 405	33

11. АКТИВИ ПО ОТСРОЧЕНИ ДАНЪЦИ

11.1 АКТИВИ ПО ОТСРОЧЕНИ ДАНЪЦИ

	2021 хил.лв.	2020 хил.лв.
Компенсируеми отпуски	56	48
Обезценка на вземания	15	15
Доходи при пенсиониране	59	60
Неизплатени доходи ФЛ чл.42	17	19
Общо салдо по отсрочени данъци	147	142

При признаването на отсрочените данъчни активи е взета предвид вероятността отделните разлики да имат обратно проявление в бъдеще и възможностите на дружеството да генерира достатъчно печалба.

11.2 ПАСИВИ ПО ОТСРОЧЕНИ ДАНЪЦИ

	2021 хил.лв.	2020 хил.лв.
Временна разлика счетоводни и данъчни амортизации	(3)	(5)
	(3)	(5)

12. МАТЕРИАЛНИ ЗАПАСИ

	2021 хил.лв.	2020 хил.лв.
Лекарства	466	232
Медицински консумативи	76	70
Резервни части	3	3
Горивни и смазочни материали	4	4
Работно облекло и постелъчен инвентар	4	5
Други материали	13	19
Стоки	-	1
Общо	566	334

13. ТЪРГОВСКИ ВЗЕМАНИЯ

	2021 хил.лв.	2020 хил.лв.
Вземания от клиенти	16	11
РЗОК	2 772	2 483
Общо	2 788	2 494

ПРИЛОЖЕНИЯ КЪМ ФИНАНСОВИЯ ОТЧЕТ за 2021 година

14. ДРУГИ ВЗЕМАНИЯ

	2021	2020
	хил.лв.	хил.лв.
Вземания по съдебни спорове	173	276
Други	12	2
Общо	185	278

15. ПАРИЧНИ СРЕДСТВА И ПАРИЧНИ ЕКВИВАЛЕНТИ

	2021	2020
	хил.лв.	хил.лв.
Касова наличност	2	2
Разплащателни сметки	723	1 473
Общо	725	1 475

16. РАЗХОДИ ЗА БЪДЕЩИ ПЕРИОДИ

	2021	2020
	хил.лв.	хил.лв.
Абонамент	4	2
Застраховки	9	13
Общо	13	15

17. СОБСТВЕН КАПИТАЛ

	2021	2020
	хил.лв.	хил.лв.
Основен капитал	6 575	6 575
Резерв от последващи оценки	-	-
Резерви	70	70
Неразпределена печалба	-	24
Непокрита загуба	(2 774)	(2 082)
Счетоводен резултат	936	(717)
Общо	4 807	3 870

18. ЗАДЪЛЖЕНИЯ КЪМ ФИНАНСОВИ ПРЕДПРИЯТИЯ

	2021	2020
	хил.лв.	хил.лв.
Задължения под една година	-	145
Задължения над една година	-	132
Общо	-	277

19.1 ЗАДЪЛЖЕНИЯ КЪМ ПЕРСОНАЛА И СОЦИАЛНОТО ОСИГУРЯВАНЕ

	2021	2020
	хил.лв.	хил.лв.
Задължения към персонала	1 686	1 463
Задължения към социалното осигуряване	284	251
Общо	1 970	1 714

Задълженията към персонала включват:

	2021	2020
	хил.лв.	хил.лв.
Възнаграждения	628	465
Начисления за неизползван компенсируем отпуск	467	399
Начислени суми за задължения към персонала при пенсиониране, в до 1 година	591	599
над 1 година	220	236
	371	363
Общо	1 686	1 463

Задълженията към социалното осигуряване включват:

	2021	2020
	хил.лв.	хил.лв.
Осигурителни вноски върху възнаграждения	188	168
Осигурителни вноски върху неизползван компенсируем отпуск	96	83
Общо	284	251

19.2 ПРОВИЗИЯ ПРИ ПЕНСИОНИРАНЕ

	2021	2020
	хил.лв.	хил.лв.
Настояща стойност на задължението, 1 януари	599	651
Разходи за лихви	1	1
Разходи за текущ стаж	69	42
Разходи за минал трудов стаж	-	-
Платени доходи	(32)	(82)
Актуерна (печалба) загуба	(46)	(13)
Настояща стойност на задължението, 31 декември	591	599

20. ЗАДЪЛЖЕНИЯ КЪМ ДОСТАВЧИЦИ И КЛИЕНТИ

	2021	2020
	хил. лв.	хил. лв.
Задължения към доставчици	2 618	2 659
Общо	2 618	2 659

21. ЗАДЪЛЖЕНИЯ ЗА ДАНЪЦИ

	2021	2020
	хил. лв.	хил. лв.
ДОД	92	49
Данък върху разходите	1	-
ДДС	1	1
Корпоративен данък	47	4
Общо	141	54

22. ДРУГИ ЗАДЪЛЖЕНИЯ

	2021	2020
	хил. лв.	хил. лв.
Разчети по гаранции	47	39
Други	19	18
Общо	66	57

23. ФИНАНСИРАНИЯ И ПРИХОДИ ЗА БЪДЕЩИ ПЕРИОДИ

	2021	2020
	хил. лв.	хил. лв.
Финансиране свързани с амортизируеми активи	2 787	2 891
Финансиране за дейността	19	217
Общо	2 806	3 108

24. ДЕЙСТВАЩО ПРЕДПРИЯТИЕ

Настоящият финансов отчет е изготвен на основата на изходното предположение за действащо предприятие. Ръководството счита, че дружествата в групата ще продължат своята дейност в обозримо бъдеще. Към датата на настоящия финансов отчет не съществуват събития или условия, които могат да породят значителни съмнения относно способността на групата да продължи да функционира като действаща такава. Осигурена е финансова стабилност на дружествата в групата, което се установява и от положителния оборотен капитал към 31 декември 2021 година.

25. УПРАВЛЕНИЕ НА ФИНАНСОВИЯ РИСК

В хода на обичайната си дейност дружествата в икономическата група може да бъдат изложени на различни финансови рискове, най-важните от които са: валутен риск, кредитен риск и ликвиден риск. Затова общото управление на риска е фокусирано върху прогнозиране на резултатите от определени области за постигане на минимизиране на потенциалните отрицателни ефекти, които биха могли да се отразят върху финансовите резултати. Финансовите рискове текущо се идентифицират, измерват и наблюдават с помощта на различни контролни механизми, за да се определят адекватни цени на услугите, предоставяни от дружествата в икономическата група и да не се допуска неоправдана концентрация на даден риск.

26. ФУНДАМЕНТАЛНИ ГРЕШКИ И ПРОМЕНИ В СЧЕТОВОДНАТА ПОЛИТИКА

През отчетния период в дружеството няма открити фундаментални грешки и не са правени промени в счетоводната политика.

27. СЪБИТИЯ СЛЕД КРАЯ НА ОТЧЕТНИЯ ПЕРИОД

Между датата на консолидирания годишен финансов отчет и датата на одобрението му за публикуване не са възникнали коригиращи и некоригиращи събития, от които да възникнат специални оповестявания.

28. ДОПЪЛНИТЕЛНИ ОПОВЕСТЯВАНИЕ ЗА 2021 г. ВЪВ ВРЪЗКА С "COVID-19"

Въведеното извънредно положение, във връзка с опасността от разпространение на инфекцията "COVID-19", постави болничните заведения в необичайна ситуация със значителна продължителност, което наруши ритъма на рутинните медицински дейности. Пациентите на предприятията в икономическата група са предимно лица на възраст и с проблеми със здравият статус, които при засилени мерки за сигурност, дружествата продължават да обслужват, като извършваната извън болнична помощ е в пълен обем. Отбелязаният спад в броя на преминалите пациенти не поставя под заплаха нормалното функциониране на лечебното заведение.

29. ДОПЪЛНИТЕЛНИ ОПОВЕСТЯВАНИЕ ЗА 2021 г. ВЪВ ВРЪЗКА С ВОЕННИЯ КОНФЛИКТ МЕЖДУ РУСИЯ И УКРАИНА.

Военият конфликт в Украйна към момента не оказва влияние върху нормалното функциониране на лечебните заведения в икономическата група „КОЦ – Шумен“ ЕООД. По мнение на експерти се очаква мощен удар на инфлацията у нас, свързан с повишение на цените на енергийните ресурси, цените на храната, индустриалните стоки и услугите свързани с обслужване на населението. Това неминуемо ще се отрази върху най-уязвимите потребители в страната: домакинства, болници, училища и детски градини и би оказало отрицателно въздействие върху дейността на лечебното заведение.

Лечеб има готовност да се включи в подпомагане на всички бежанци от Украйна, които са прогонени от домовете си, чрез предоставяне на дейности по диагностика и лечение. Обсъжданите законодателни промени в Закона за убежището и бежанците, Закона за здравето и Закона за ЗЗО, ще дадат възможност на същите да получават медицинска помощ в обема и качеството гарантирани на българските граждани.

30. СЪБИТИЯ СЛЕД КРАЯ НА ОТЧЕТНИЯ ПЕРИОД

Между датата на годишния финансов отчет и датата на одобрението му за публикуване не са възникнали коригиращи събития. С даване на съгласие на дружеството "майка" с Решение № 266 по Протокол № 16 от 30.11.2020г. на заседание на Общински съвет Шумен за сключване на договор за инвестиционен кредит, за закупуване на високотехнологичен линеен ускорител с възможности за стереотактична радио-хирургия, лъчелечение с контрол на дишането и динамично проследяване на облъчвания обем, ъпгрейд на информационната и планиращата системи, лечебното заведение проведе процедура по избор на изпълнител. В резултат на проведената обществена поръчка, бе избран изпълнител, с който се сключи договор с предмет " Доставка на мултимодален линеен ускорител, с включен ъпгрейд на софтуерната версия на наличните линейни ускорители, брахитерапия, планираща и информационни системи по техническа спецификация". Съгласно сключеният договор, през 2021г. бе извършено авансово плащане със собствени средства в размер на 1 305 360 лв., а на 24 януари 2022г. бе сключен договор с Райфайзенбанк (България) ЕАД в размер на 4 млн. лв. за дофинансиране стойността на специализираната медицинска апаратура и софтуер към нея и въвеждането ѝ в експлоатация. За финансово обезпечение на кредита бяха заложени всички настоящи и бъдещи вземания на лечебното заведение по договор с НЗОК и последващите анекси към него за периода на Договора с банковата институция.

Дата: 27.04.2022 г.

Съставител:

Тина Нико

Управител
/Д-р Свилен





**КОНСОЛИДИРАН ГОДИШЕН ДОКЛАД ЗА ДЕЙНОСТТА
НА „КОМПЛЕКСЕН ОНКОЛОГИЧЕН ЦЕНТЪР – ШУМЕН“ ЕООД
за 2021 година
изготвен съгласно изискванията на чл.39 от Закона за счетоводство**

1. ОРГАНИЗАЦИОННА ФОРМА

Структура на икономическата група:

В икономическата група „Комплексен онкологичен център - Шумен“ ЕООД са включени: „Комплексен онкологичен център - Шумен“ ЕООД - предприятие "майка" по смисъла на § 1, т.2 от ДР на ЗС и „Медицински център-онкология“ ЕООД - дъщерно предприятие, съгласно § 1, т.4 от ДР на ЗС :

Капитал:

Предприятие „майка“ Дружеството е регистрирано в Шуменски окръжен съд по фирмено дело № 915 от 2000 г. в съответствие с Търговския закон на Република България, като „Областен диспансер за онкологични заболявания стационар Шумен“, с капитал 73 000 лв. С Решение 699 по Протокол 38/23.08.2010 г. на Общинския съвет гр. Шумен, дружеството е преименувано „Комплексен онкологичен център - Шумен“ ЕООД. С Решение № 676, по Протокол № 35/27.03.2014г. на Общинския съвет Шумен за прехвърляне на придобити активи по проект „Създаване на високотехнологичен лъчетерапевтичен център в град Шумен“, капиталът на дружеството е увеличен с 6 501 500 лв. и към 31.12.2014г. е 6 574 500 лв., разпределен на 657 450 дяла, по 10 лв. всеки един от тях, какъвто регистриран капитал на дружеството е и към 31.12.2020 г.

Дружеството е еднолично и е 100 % - собственост на Община Шумен, представлява и управлява се от Управител - д-р Свилен Арнаудов.

Дъщерно предприятие: „Медицински център-онкология“ ЕООД е, регистрирано в Търговски регистър на 09.08.2012г. в съответствие с Търговския закон на Република България, в съответствие с решение № 169 по Протокол № 11/28.06.2012г. от заседание на Общински съвет, като дъщерно търговско дружество на „Комплексен онкологичен център - Шумен“ ЕООД. Капиталът на дружеството е 1000 лв., разпределен на 100 дяла, с цена 10 лева всеки дял, изцяло внесен от едноличният собственик. Дружеството се представлява и управлява се от Управител - д-р Свилен Арнаудов. Седалище: Дружествата в икономическата група осъществяват длъжността си на адрес: гр. Шумен, ул., Васил Априлов „ № 63.

Предмет на дейност:

Предприятие „майка“: „Комплексен онкологичен център - Шумен“: Дружеството има Разрешение на МЗ за осъществяване на лечебна дейност № КОЦ - 161 /19.01.2017г. Водещо е в дейностите: активно издирване, диагностика и лечение на лица с онкологични заболявания, периодично наблюдение, консултации и проследяване на болните с онкологични заболявания и преканцерози, регистрация и диспансеризация на болни с онкологични заболявания и преканцерози, създаване и поддържане на информационна база данни за преминалите лица с онкологични заболявания за нуждите на Националния раков регистър и националните медицински регистри, промоция и превенция на онкологичните заболявания, информиране на обществеността по проблемите на онкологичните заболявания, експертна и консултативна дейност в областта на онкологията и медицинската онкология, научноизследователска дейност в областта на онкологията, провеждане на клинични и терапевтични изпитвания в областта на медицинската онкология, клинични изпитвания на лекарствени продукти, реализиране на комплексни програми за обучение и специализация по онкология, медицинска онкология и лъчелечение и здравни грижи, осъществяване на консултации по проблемите на онкологичните заболявания в обслужвания район, извършване на профилактика и скринингови програми за онкологичните заболявания по медицински специалности: медицинска онкология, гастроентерология, хирургия, урология, анестезиология и интензивно лечение, акушерство и гинекология, ушно-носно-гърлени болести, лъчелечение, нуклеарна медицина, обща и клинична патология, клинична лаборатория, образна диагностика.

Дъщерно предприятие: „Медицински център - онкология“ ЕООД има разрешение № МД - 805-1/27.06.2013г за осъществяване на лечебна дейност, съгласно което центъра има право да извършва: диагностика, лечение, рехабилитация и наблюдение на болни; консултации; профилактика; диспансеризация, като може да предписва: лабораторни и други видове изследвания, извършването на медицински дейности и манипулации под техен контрол и отговорност; обема, вида, домашни грижи и помощ за болни; лекарства, превързочни материали и медицински пособия и насочва пациенти за консултативна и болнична помощ. Специализирана извън болнична помощ се осъществява в медицинските специалности: медицинска онкология, хирургия, акушерство и гинекология, клинична

лаборатория, образна диагностика.

Структура на дейността:

Предприятие „майка“: Лечебната дейност на „Комплексен онкологичен център - Шумен“ се осъществява в клиники, отделения и клинично-диагностични звена с нива на компетентност както следва:

Отделения с легла :

- Клиника по лъчелечение - с трето ниво на компетентност в изпълнение на медицинския стандарт по „Лъчелечение“.
- Отделение по медицинска онкология - с второ ниво на компетентност в изпълнение на медицинския стандарт по „Медицинска онкология“.
- Отделение по онкологична хирургия - с второ ниво на компетентност в изпълнение на „Общи медицински стандарти по хирургия, неврохирургия, гръдна хирургия, кардиохирургия, съдова хирургия, детска хирургия и лицево-челюстна хирургия“;
- В отделението се осъществява дейност и по онкоурология, отговаряща на второ ниво на компетентност в изпълнение на медицински стандарт по „Урология“.

- Отделение по онкологична гинекология - с трето ниво на компетентност в изпълнение на медицинския стандарт по „Акушерство и гинекология“.
- Отделение по анестезиология и интензивно лечение - с второ ниво на компетентност в изпълнение на медицинския стандарт по „Анестезия и интензивно лечение“.
- Отделение по онкологична гастроентерология - с второ ниво на компетентност в изпълнение на медицинския стандарт по „Гастроентерология“.

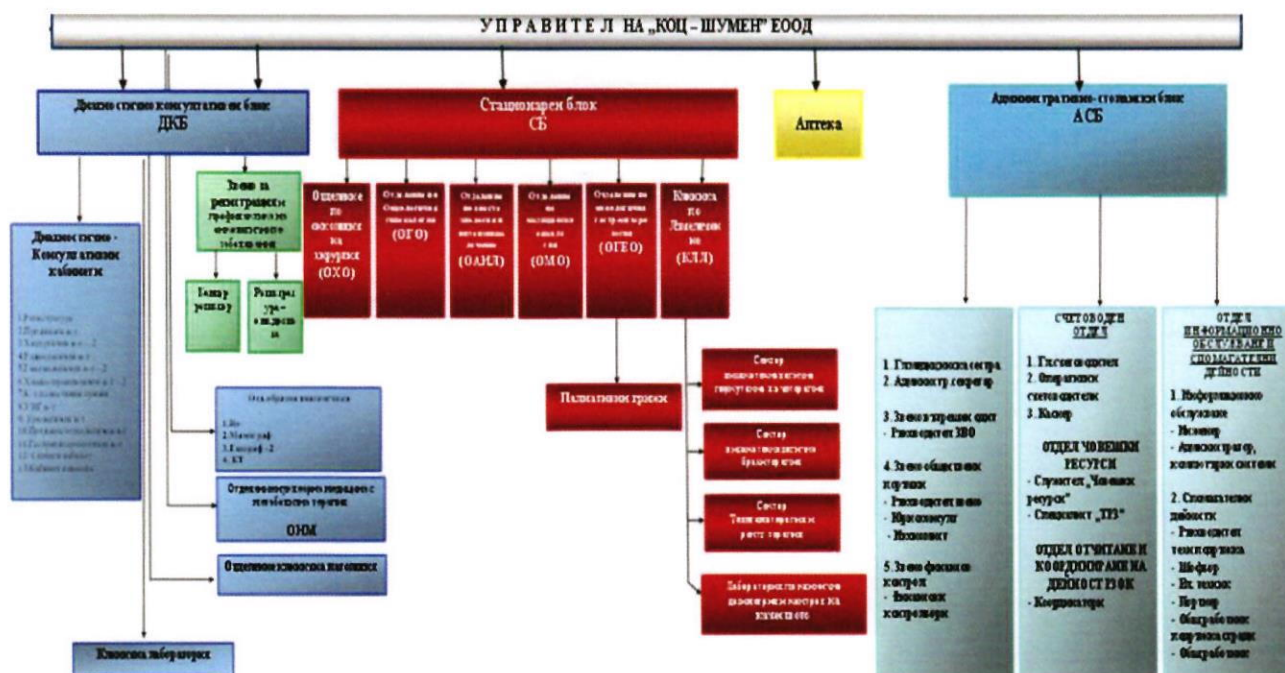
Отделения без легла:

- Отделение по образна диагностика - с второ ниво на компетентност в изпълнение на медицинския стандарт по „Образна диагностика“.
- Отделение по нуклеарна медицина с метаболитна терапия - с трето ниво на компетентност в изпълнение на медицинския стандарт по „Нуклеарна медицина“.
- Отделение по клинична патология - в изпълнение на медицинския стандарт по „Клинична патология“, утвърден с отменената НАРЕДБА № 18/2002 г. за утвърждаване на медицински стандарт "Клинична патология" във връзка с § 6 от ПЗР на НАРЕДБА № 12/2016 г. за утвърждаване на медицински стандарт „Обща и клинична патология“.

Клинично-диагностични звена:

Клинична лаборатория - с второ ниво на компетентност в изпълнение на медицинския стандарт по „Клинична лаборатория“.

Структура на „Комплексен онкологичен център - Шумен“ ЕООД



ЛЕГЕНДА:

- ЛКК - лечебно - контролна комисия;
- МС – медицински съвет;
- ОМО - отделение по медицинска онкология;
- КЛЛ - клиника по лечелечение;
- ДКБ - диагностично-консултативен блок;
- АСБ - административно стопански блок;
- ООД - отделение по Образна диагностика;
- ОГО - отделение по онкологична гинекология;
- ОГЕО - отделение по онкологична гастроентерология;
- СПГ - сектор палиативни грижи;
- ОХО - отделение по онкологична хирургия;
- ОАИЛ - отделение по анестезиология и интензивно лечение;
- ОНМ - отделение по нуклеарна медицина с метаболитна терапия;
- ОКП - отделение по клинична патология;
- ХТК - химиотерапевтичен кабинет;
- ГЕК - гастроентерологичен кабинет;
- АПр - амбулаторни процедури;
- КП - клинични пътеки;
- Отдел ЧР - отдел Човешки ресурси;
- СО - счетоводен отдел;
- ОИО - отдел информационно обслужване

Структура на дейността:

Дъщерно предприятие: „Медицински център - онкология“ ЕООД

Консултативен сектор: хирургичен кабинет, гинекологичен кабинет, кабинет по медицинска онкология;

Диагностичен сектор: образна диагностика - с второ ниво на компетентност в изпълнение на медицинския стандарт по „Образна диагностика“, клинична лаборатория - с второ ниво на компетентност в изпълнение на медицинския стандарт по „Клинична лаборатория“.

В „Медицински център - онкология“ ЕООД има открити – 10 легла за наблюдение и лечение до 48 часа

СТРУКТУРА НА „МЕДИЦИНСКИ ЦЕНТЪР ОНКОЛОГИЯ“ ЕООД



2. ОБЩА ЧАСТ

„Комплексен онкологичен център - Шумен“ ЕООД е част от националната специализирана онкологична мрежа. Тя се състои от Националната специализирана болница за активно лечение (НСБАЛО), която е методист на 8-те онкологични центъра и 5-те специализирани болници по онкология в страната.

„Медицински център - онкология“ ЕООД е специализирано лечебно заведение, в което лекари-специалисти активно издирват, диагностицират, лекуват и периодично наблюдават болни със заболявания.

Постигането на тези дейности се осигурява при спазване на изискванията за добрата медицинска практика и медицинските стандарти за лечение, съблюдаване правата на пациентите, непрекъснат мониторинг на качеството на предлаганите медицински услуги и професионално развитие на човешките ресурси.

3. ОСНОВНИ ЦЕЛИ

Целите на икономическата група „Комплексен онкологичен център - Шумен“ ЕООД съответстват на постановката заложена в Закона за здравето, приоритетите на Националната здравна стратегия “По-добро здраве за по-добро бъдеще за България” и програмата на Европейското бюро на Световната здравна организация “Здраве за всички хора през 21 век”.

Въз основа на националните здравни ориентири и приоритети и спецификата на потребностите от онкологична помощ се оформят следните основни цели:

- Да се постигне ниво на дейност в съответствие с потребностите от онкологична помощ и с приоритетите на Националната здравна стратегия в условията на провежданата здравна реформа;
- Постигане на устойчива и дългосрочна финансова стабилизация на дружеството чрез активна дейност в системата на здравното осигуряване, по-нататъшно разширяване на източниците на приходи, по-целесъобразно изразходване на средствата;
- Непрекъснато развитие и разширяване на „Комплексен онкологичен център - Шумен“ ЕООД като пазарен субект с пазарна автономия.
- Съчетаване на пазарното и социалното начало в здравеопазването, балансиране на интересите на лекаря и пациента чрез системата на договаряне на финансирането.

Постигането на целите се осигурява при спазване на изискванията за добрата медицинска практика и медицинските стандарти за лечение, съблюдаване правата на пациентите, непрекъснат мониторинг на качеството на предлаганите медицински услуги, професионално развитие на човешките ресурси и изпълнение на акредитационната програма.

Основните цели могат да бъдат конкретизирани и разграничени като:

3.1. ДЪЛГОСРОЧНИ ЦЕЛИ

- Подобряване на здравното състояние на населението от обслужвания район;
- Нарастване качеството на продуктивността на човешките и технологични ресурси;
- Доизграждане на базата и осигуряване дългосрочна възходяща линия на развитие.

3.2. СРЕДНОСРОЧНИ ЦЕЛИ

- Постигане на висока степен на професионализъм, ефективно използване на ресурсите при минимален риск за пациента и положително влияние върху здравето;
- Утвърждаване и разширяване на договаряните услуги и дейности със РЗОК и изграждане на договорни отношения с други фирми и организации;
- Оптимизиране и редуциране на разходите за материална издръжка чрез обхващане на недостатъчно използваните налични мощности - материални и човешки ресурси и предлагане на нови видове здравни услуги за заемане на нови пазарни ниши в региона.

3.3. КРАТКОСРОЧНИ ЦЕЛИ

- Поддържане на стабилно финансовото състояние, набавяне на нова апаратура, подобряване квалификацията на лекари и специалистите по здравни грижи, както и адекватното им мотивиране;
- Създаване на условия за протичане на оптимален лечебен и работен процес за оптимизиране разходите и ползите;
- Разширяване на спектъра от здравни услуги;

- Осъществяване на дейности по здравна промоция и специфични профилактични дейности и програми на населението в обслужвания район;
- Внедряване на максимално разширен пакет от съответни стандарти за диагностични и лечебни дейности;
- Повишаване на икономическата ефективност от дейността на базата при контролиране на разходите при наличните финансови възможности и търсене на допълнителни източници за финансиране.

За постигането на поставените пред „Комплексен онкологичен център - Шумен“ ЕООД цели е необходимо спазването на следните принципи:

- здравеопазването като първостепенно човешко право;
- равенство и справедливост при ефективна солидарност между различните социални, възрастови и етнически групи;
- пълноценно участие и отговорност на отделния индивид, семейството, професионалните и съсловни организации, изпълнителната власт и цялото общество.

3.5. ДИАГНОСТИЧНО-КОНСУЛТАТИВЕН БЛОК

Дейностите в Диагностично – консултативен блок се извършват според правилата за добра медицинска практика и стандартите за лечение при спазване на професионалната тайна и правата на пациента, а именно:

- Първична и вторична профилактика на злокачествените новообразувания в районите Шумен и Търговище.
- Амбулаторно-консултативна и диагностична дейност в разкритите кабинети.
- Чрез структурираните онкологични комитети по нозологични единици се обсъжда всеки новозаболял или проблемен болен с оглед диагностично доуточняване, стадиране, определяне на лечебната тактика, което осигурява комплексното му лечение и неговата висока ефективност
- Диспансерно наблюдение на болните със злокачествени новообразувания като по този начин се осигурява и третичната им профилактика: предпазване от локални рецидиви и далечни метастази.
- Осъществяване на дейности по ранната диагностика на злокачествените новообразувания.
- Профилактични прегледи въз основа на разработени и приети от МЗ национални и регионални скринингови програми.

Диагностично-консултативният блок /ДКБ/ се състои от специализирани консултативно – диагностични кабинети:

- регистратура
- преддиагностичен кабинет
- хирургичен кабинет с превързочна;
- радиологичен кабинет;
- гинекологичен кабинет с манипулационна;
- кабинет по медицинска онкология;
- кабинет за борба с болката и палиативни грижи;
- УНГ кабинет;
- урологичен кабинет;
- преданестезиологичен кабинет
- гастроентерологичен кабинет
- спешен кабинет
- кабинет комисии

МЕДИЦИНСКИ ПОКАЗАТЕЛИ

Дейност по кабинети за икономическата група 2021г.

КАБИНЕТ	Брой прегледи	Хоспитализирани	От тях по кл. пътеки
Хирургичен	6938	489	2381
Химиотерапевтичен	8075	1949	1949
Радиологичен	2939	2091	2091
Гинекологичен	2781	544	740

ЛОР	1296		
Палиативни грижи	2095	71	71
ГЕК	1254	750	747
Урологичен кабинет	2460	55	55
Всичко	27 838	5949	5932

Справката по медицински показатели показва увеличен общ брой прегледи по кабинети, хоспитализирани, както и приема им по клинични пътеки в сравнение с предишен период 2020г. Забелязва се ръст на регистрираните новозабоболели от регион Шумен и Търговище в сравнение с предходната година. Разпределено по нозологични единици съответства на честотата в България.

3.6. КЛИНИКА ПО ЛЪЧЕЛЕЧЕНИЕ

Клиниката по лъчелечение е технологично обновена. Сграда, построена специално за целта е въведена в експлоатация заедно с доставена нова апаратура, която включва:

- два линейни ускорителя с възможности за триизмерно и модулирано по интензитет лъчелечение;
- апарат за брахитерапия с висока мощност на дозата;
- информационна и планираща система;
- компютър томограф.

В момента апаратурно и кадрово, клиниката покрива III ниво на компетентност, съгласно действащия стандарт по лъчелечение. За настоящия обем дейности - кадрите са оптимален брой.

Въведена е електронна система за отчитане на дейността към РЗОК. Обучен е екип от специалисти, които да използват технологичните възможности на новата апаратура. Единствено апарата за рентгенова терапия е негоден за експлоатация и предстои да бъде бракуван. Необходимо е да се мисли за купуването на нов съвременен апарат.

Използваемостта на леглата се задържа над нормата от 80-85%. Тези отлични показатели се дължат само на усилията на медицинския екип и ефективността на оптимизираните мерки, колаборация с вътре и извън болничните звена за осигуряване на устойчив пациентски поток.

Болнични показатели

Показател	2021г.	2020
Среден бр. легла	114	112
Леглодни	37828	37843
Изпълнение в %	90,91	92,32
Преминали болни	2128	2027
Изписани	2087	1976
Болн. леталитет	0,52	0,95
Среден престой	17,78	18,67

Основните потоци, който преминават през клиниката са:

- стационарно болни провеждащи лъчелечение.
- стационарно болни провеждащи лъчелечение.
- болни провеждащи брахитерапия.
- болни провеждащи лъчелечение на функционални легла.

Непрекъснато чакат пациенти с готови планове за лъчелечение за още един ускорител. След решение на собственика на капитала на дружеството „ майка“, предстои доставката на трети линейен ускорител с възможности за стереотактична радио-хирургия, лъчелечение с контрол на дишането и динамично проследяване на облъчвания обем, ъпгрейд на информационната и планиращата системи.

Благодарение на това, че клиниката е предпочитана като център за лечение се наблюдава нарастване на броя лекувани болни, устойчиво нарастване на приходите, което води до отлично ниво на икономическа ефективност.

3.7. КЛИНИЧНА ЛАБОРАТОРИЯ

През 2021 г. се забелязва увеличаване на броя на пациентите, преминали през Клинична лаборатория в сравнение с 2020 г.. В сравнение с 2020 г. през 2021 г. са изследвани с 2823 броя повече пациенти, предимно лежашо болни - с 2590 повече, а амбулаторно болните пациенти са се увеличили с 233.

В сравнение с 2020 г. са намалели болните с онкодосиета - с 489 бр., а по клинични пътеки се е увеличил с 2590 бр. Увеличен е броят на болните от графата „други“ - с 722 бр.

Направените през 2021 г. изследвания в Клиничната лаборатория са чувствително по - малко в сравнение с 2020г., което е негативна последица от въздействието на извънредната епидемична обстановка в страната. Изследванията на един болен в кабинетите и отделенията на „Комплексен онкологичен център – Шумен“ ЕООД също са намалени. Общо изследванията са по-малко от 2020 г. - с 2929 броя. Намалението е при хематологичните и високоспециализираните показатели съответно е 7698 и 144 броя. При биохимичните, коагулационните и уринните изследвания има увеличение съответно с 2884, 491 и 1538 броя.

Разпределение на видове анализи за икономическата група 2021 г.

Вид изследвания	ОМО	ОАИЛ	ОХО	ОГЕО	ОГО	Онко КЛЛ досиета	Амбулаторни	СБАЛК	Ковид сектор	Медицински център	
Биохимия	30867	1720	3931	10743	3707	3134	11607	16893	3546	1107	35
Хематология	66653	2704	5711	8353	9045	40514	33248	14115	2266	913	8797
Коагулация	1103	212	1912	3025	3179	133	122	279	746	630	3199
Уринни анализи	444	5	1483	6590	1776	39	3313	676	71	0	2663
Хормони и тум. маркери	10	0	141	588	110	8	0	456	0	0	329
ВСИЧКО	99077	4641	13178	29299	17817	43828	48290	32419	6629	2650	15023

Групирането по вид анализи се запазва същото, като през 2020г. Отново най-голям дял и в двете лечебни заведения бележат хематологичните анализи, следвани от биохимичните и уринните.

По отделения: най-много изследвания са направени за ОМО - както биохимични така и хематологични, като се демонстрира спад на количествата в сравнение с 2020 г. с изключение в биохимичните и коагулационни бройки, които са със символичен растеж. Спад има и при броя на туморите маркери и хормони и уринните анализи.

Най-много изследвания по хемокоагулация са направени отново за ОГО поради изискванията на клиничните пътеки, като и тук показват занижение от 2020 г. с близо 300 броя!

Значително увеличение има на изследванията направени за Онкологична гастроентерология в сравнение с 2020 г. - с 7036 бр., като това увеличение се отнася за всички групи показатели!

Изследванията за Хирургично отделение са леко увеличени в сравнение с 2020 г. - 177 броя, което е за сметка на увеличението на биохимичните и уринни анализи.

Изследванията за Клиниката по лъчелечение също са намалели с изключение на биохимичните анализи, които са увеличени с 222 броя.

Изследванията изискани по онкодосиета са драстични намалели в сравнение с 2020г. От 52290 бр. за 2020 г. на 48290 бр. или с 4000 бр. Намалението е за всички групи показатели.

Изследванията на амбулаторно болните са се увеличили с 994 броя като увеличението се дължи на биохимичните и коагулационни показатели.

Отново чувствително е спаднал броят изследвания по договор със СБАЛК "Мадара" по всички показатели - от 7317 бр. за 2020 г. на 6629 бр. за 2021 г.

От месец октомври към „Комплексен онкологичен център – Шумен“ ЕООД се откри отделение за лечение на болни с КОВИД 19. Броят на клинично-лабораторните показатели изработени в лабораторията от това отделение са общо 2650. Забелязва се увеличение с 995 бр. което се дължи на утежняване на пандемията.

Според изискванията за второ ниво на компетентност в Клинична лаборатория трябва да се извършват за една година по 350 изследвания на легло. В лабораторията на „Комплексен онкологичен център – Шумен“ ЕООД са извършени по 1527,3 или 4.36 пъти повече.

За високото качество на работа на Клиничната лаборатория има голямо значение провеждането на ежедневния вътре-лабораторен качествен контрол. За качеството на работата в Клиничната лаборатория се съди и по данните от участието в НСВОК.

Лабораторията участва по всички програми за контрол на качеството позволяващи сключване на договор с НЗОК и има нужните сертификати. Благодарение на добрата работа на всички служители в лабораторията оценките по НСВОК са много добри.

3.8. ОТДЕЛЕНИЕ ПО ОНКОЛОГИЧНА ХИРУРГИЯ

Отделението по онкологична хирургия в дружеството „майка“ е едно от основните клинични отделения и е тясно свързано с мисията на „Комплексен онкологичен център – Шумен“ ЕООД.

Реализираме я чрез повишаване качеството на оказваните медицински услуги и лечебно-диагностична дейност чрез прилагане на широк спектър от достъпна, своевременна и качествена медицинска помощ в областта на онкологията за повишаване качеството на живот, удължаване на трудоспособната активна възраст на населението и повишаване възпроизводството на нацията.

Тази година бе въведена в експлоатация втора операционната зала снабдена със съвременна апаратура, което значително повишава качеството и количеството на оказваните медицински услуги. Беше закупен нов лапароскоп окомплектован с необходимия набор инструменти. Паралелно с това, при наличието на електрокоагулационен апарат с допълнителна възможност за аргон-плазмена коагулация, ултразвуков генератор и съвременен биполярен коагулатор Ensiel се повиши качеството и прецизността на работата. Наличните нови съвременни операционни лампи са с вградена видеокамера, която излъчва и записва извършваната операция на монитор инсталиран в лекарския кабинет. Това дава възможност за обучение на хирурзи и изготвяне на снимков и филмов материал за научна дейност.

Високото ниво на оборудване, по нищо не отстъпва на оборудването във високотехнологичните и университетски болници, което дава възможност за конкурентоспособност и извършване на сложни оперативни интервенции.

Сериозният проблем в хирургичното отделение - липсата на нови млади кадри е в процес на разрешаване, и средства за закупуване на съвременна специфична апаратура за тежки оперативни интервенции.

Целите на отделението по онкологична хирургия съответстват на постановката, заложената в Закона за лечебните заведения, приоритетите на Националната здравна стратегия " По-добро здраве за по-добро бъдеще за България" и програмата на Европейското бюро на СЗО "Здраве за всички хора през 21 век".

Въз основа националните здравни приоритети и спецификата на потребностите от онкологична помощ, в изпълнение на своята мисия хирургичното отделение си е поставило като основна стратегическа цел в условията на реформиращо здравеопазване, активно участие на пазара на здравни услуги, чрез оказване на висококвалифицирани, високоспециализирани и качествени медицински услуги гарантиращи лечението на пациента по европейски тип. От голямо значение са внимателното отношение към пациента и качествено болноглеждане като те са задължителен елемент.

Отделението по онкологична хирургия извършва дейност финансирана от НЗОК по 19 клинични пътеки. През 2021 г. хирургичното отделение разполага с 14 легла.

Спрямо 2020г. се наблюдава завишение на брой преминали болни през отделението 838, а оборот на леглата 59.86. Извършени са общо 1380 оперативни интервенции, като значителен процент са операции с голяма и много голяма сложност. Това са операциите на хранопровод и стомах, колоректалната хирургия, хирургия на млечната жлеза и други.

Болнични показатели

Показател	2021г.	2020
Среден бр. легла	14	14
Леглодни	2977	2948
Изпълнение в %	58,26	57,53

Преминали болни	838	781
Изписани	684	629
Болн. леталитет	0,24	0,13
Среден престой	3,55	3,77

Освен конвенционалната хирургия, значително се завишиха оперативните интервенции чрез лапароскопия, като тази техника усвоиха по-голямата част от хирурзите в отделението.

За съжаление не се отчита дейността на хирурзите и уролога в поликлиничната дейност на дружеството „майка“, която е значителна и ежедневна. Основната причина за това е ниското остойностяване на КП, въпреки огромната разлика в сложността на изпълнението им.

Въпреки това дейността на хирургичното отделение към „Комплексен онкологичен център – Шумен“ ЕООД е високо квалифицирана и професионална. В нея участва екип от лекари и специалисти здравни грижи с висока квалификация и професионални умения, които извършват сложни и трудоемки оперативни интервенции спазвайки стриктно онкологичната доктрина за лечение на онкологичните заболявания.

3.9. ОТДЕЛЕНИЕ ПО АНЕСТЕЗИЯ И ИНТЕНЗИВНО ЛЕЧЕНИЕ

Отделението по анестезиология и интензивно лечение е оборудвано за лечение на критични нарушения в жизненоважните функции на пациентите. Дейността „анестезии“ се извършва в операционните зали на двете оперативни отделения - ОХО и ОГО, а интензивното лечение се извършва в обособен такъв на третия етаж в близост до операционната зала на ОХО, в две зали с по три легла - общо шест. От 2020 год. се обособи втора операционна зала в ОХО, като през 2021 година се разшири, като бе оборудвана със съответната апаратура. Това предоставя възможност за оперативна дейност в двете зали едновременно при наличие на два хирургични и анестезиологични екипа. Местата за извършване на анестезии и интензивно лечение са оборудвани според изискванията на Стандарт “Анестезия и интензивно лечение“.

През 2021 година са извършени общо 1193 анестезии, като същите са разпределени и съпоставени спрямо 2020 г. както следва:

години	Ендотрахеалн	Венозни	Локални	Спинални	ЛАМ	Общо
	2020/2021	2020/2021	2020/2021	2020/2021	2020/2021	2020/2021
ОХО	303/371	126/131	160/143	24/25	27/0	640/670
ОГО	129/129	440/390	11/4	0/0	0/0	580/523
Общо	432/500	566/521	171/147	24/25	27/0	1220/1193

В сравнение с 2020 през 2021 година се наблюдава занижение на общия брой анестезии като това се дължи на по-малкият брой извършени в операционната зала на ОГО. Това се дължи на намаления прием на болни в ОГО, поради появилата се пандемична обстановка. Увеличиха се броя на анестезиите в ОГЕО при ендоскопски изследвания, общо около 246 за годината.

Информацията за показателите в следващата таблица показва, че броя на преминалите болни през 2021 година е леко занижен, т.е. само със 10, но използваемостта в проценти и използваемостта в дни не се различават значително за отчетната 2020 години, като тази тенденция се дължи и на общо болничните показатели, които показват относителна стабилност. Намалението на болните, преминали през Интензивния сектор се дължи на Ковид пандемията. Оборот на леглата и проведените леглодни бележат лек спад поради същите причини. Показателят леталитет като процент през 2021 г. спрямо 2020 г. се запазва относително стабилен.

Болнични показатели

Показател	2021г.	2020
Среден бр. легла	6	6
Леглодни	614	648
Изпълнение в %	28,04	29,51

Преминали болни	273	283
Болн. леталитет	1,83	1,06
Среден престой	2,25	2,29

За съжаление продължава да не се заплаща интензивното лечение от НЗОК, въпреки че се приемат и лекуват болни с живото-застрашаващи състояния, които изискват все повече и по-скъпи медикаменти, специални грижи, повече параклинични изследвания, съвременна апаратура.

Основна цел на дейността на отделението и екипа висококвалифицирани специалисти остава съхраняване здравето и живота на пациентите.

3.10. ОТДЕЛЕНИЕ ПО ОНКОЛОГИЧНА ГАСТРОЕНТЕРОЛОГИЯ

Отделението по онкологична гастроентерология е единственото отделение на територията на Шуменска област за високоспециализирана, висококвалифицирана болнична помощ за гастроентерологични, хепатологични и онкологични заболявания с 12 легла и за палиативни грижи на онкологично болни пациенти в терминален стадий на заболяването с разкрити 6 легла.

В отделението по Онкологична гастроентерология и в кабинета към него се извършват консултативна, диагностична и специализирана съвременна лечебна дейност на малигнените болестни процеси, ангажиращи стомашно-чревния тракт по критерии и методики, отговарящи на приетата и действаща в момента Национална онкологична доктрина. Персоналът работещ в него е добре обучен и подготвен да изпълнява специфичните си задължения.

Отделението има възможности за всички диагностични дейности съобразно Медицински стандарт „Гастроентерология - I и II ниво ендоскопии и I и II ниво ехографии.

Извършват се конвенционална и доплер ехография, ендоскопски изследвания - горна и долна ендоскопия; извършване на малки оперативни дейности - полипектомии.

Цялостното оборудване на отделението отговаря на изискванията на медицински стандарт „Гастроентерология“ II ниво на компетентност.

От представената таблица за болнични показатели се вижда, че броят на преминалите болни през 2021 г е 969 /увеличен в сравнение с 2020 г - 764 /. Използваемостта на леглата леко е намаляла от 61,71 % през 2020 г. на 57,73 % през 2021 г. Леглодните са леко увеличени - от 5195 за 2020 г на 5689 през 2021 г. Средният престой на пациентите е намален от 6,8 през 2020 г на 5,87 през 2021 г.

Леталитетът през 2021 г е 9,08 - намалял в сравнение с предходната 2020 г. - 15,35 .

Болнични показатели

Показател	2021г.	2020
Среден бр. легла	27	23
Леглодни	5689	5195
Изпълнение в %	57,73	61,71
Преминали болни	969	764
Изписани	870	635
Болн. леталитет	9,08	15,35
Среден престой	5,87	6,8

В сравнение с 2020г. ендоскопската дейност значително е увеличена /2020г. горна ендоскопия - 217, долна ендоскопия -277/, което е във връзка с увеличения прием на пациенти.

Извършена ендоскопска дейност:

- горна ендоскопия - по клинични пътеки - 309; платени - 51 /общо 360/;
- долна ендоскопия - по клинични пътеки - 415; платени - 28 /общо 443/

3.11. ОТДЕЛЕНИЕ ПО ГИНЕКОЛОГИЧНА ОНКОЛОГИЯ

Отделението по гинекологична онкология е основна структурна единица от стационарния блок на „Комплексен онкологичен център - Шумен“ ЕООД. Отделението разполага с леглова база от 14 легла - с трето ниво на компетентност в изпълнение на медицинския стандарт „Акушерство и гинекология“.

В отделението се извършват оперативни интервенции при всички злокачествени заболявания на женския генитален тракт, операции за доброкачествени тумори на женските полови органи, ехографии, колпоскопии, електрокоагулации, пробни абразии, биопсии, полипектомии, диагностика и оперативно лечение на предракови и ракови заболявания. Извършват се и гинекологични операции с най-голяма сложност. Цялостната дейност на екипа в отделението е насочена към удължаване живота на пациентите, минимални увреди и усложнения, при спазване методичните указания за диагностика, лечение и проследяване на болните със злокачествени новообразувания при спазване правилата за добра медицинска практика.

Операционната е оборудвана съгласно стандартите по: „Акушерство и гинекология“ и „Анестезия и интензивно лечение“. Има функционална връзка, осигуряваща денонощна координация на отделението и операционната със структурните звена по анестезиология и интензивно лечение, и лаборатория. Състои се от една операционна зала и пред операционна зона за подготовка на екипа. Изброените помещения, както и прилежащите към тях, позволяват безпроблемно транспортиране пациентите помежду им, както и към болничните стаи и отговарят на задължителните здравни изисквания за осъществяване на дейността.

Отделението разполага и с оборудване за лечение на критични нарушения в жизнено важни функции на пациента и лекарства за спешни състояния, което периодично се проверява от комисия за наличност и срок на годност. Работи се по изготвени алгоритми и правила за координация и взаимодействие, синхронизация на работата и колаборация на различни нива с всички структурни звена и онкогинекологично отделение. Закупената ендоскопска апаратура допринася за по-бързото диагностициране и реализиране на своевременна и висококачествена медицинска помощ.

В отделението работят лекари с дългогодишен опит и изключително ниво на подготовка, които пациентите вече познават. Отделението работи във взаимодействие с всички останали звена в „Комплексен онкологичен център – Шумен“ ЕООД и разполага с възможност за отлична образна диагностика и изключително широка гама лабораторни изследвания. Всичко това гарантира качествено лечение на онкологичните заболявания при спокоен болничен престой за нашите пациенти.

Болнични показатели

Показател	2021г.	2020
Среден бр. легла	14	14
Леглодни	2549	2933
Изпълнение в %	53,72	57,24
Преминали болни	667	734
Изписани	540	604
Болн. леталитет	0	0,14
Среден престой	3,82	4

Сравнителният анализ показва, че дейността на отделението през 2020г. и 2021г има лек спад при всички показатели спрямо предходната година, което е резултат от пандемията СОУШ-19 .

През разглеждания период броя на леглата е оптимизиран, което се оказва добър подход, тъй като позволява броя на преминалите пациенти да се увеличава/при нормализиране на обстановката/, оборота на леглата също така показва тенденция на запазване, от тук и използваемостта на леглата да е относително постоянна. Броят преминали болни през 2020г. спрямо 2021г. е намалал като от тук и брой проведени леглодни. Използваемостта на легловия фонд и оборота на леглата през 2021г. също бележи лек спад. Относително постоянна е стойността на леталитета, предвид естеството на патологията.

Средният престой също е относително постоянен, без това да оказва влияние на качеството на медицинската помощ и здравни грижи.

Независимо от спада в дейността на отделението през 2020г. и 2021г., за което има обективни причини, показателите говорят за добра медицинска ефективност от дейността на ОГО в условия на пандемията COVID - 19.

3.12. ОТДЕЛЕНИЕ ПО КЛИНИЧНА ПАТОЛОГИЯ

Отделението по клинична патология е основно структурно звено в „Комплексен онкологичен център – Шумен“ ЕООД с многопрофилна диагностична дейност по хисто- и цитопатология, обхващаща цялата сфера на общата и клинична патология. То е регламентирано като такова в чл. 26б от Закона за лечебните заведения, а дейността в Медицински стандарт „Клинична патология“ (отпаднал 2018г.).

Патологията е клинична дисциплина, която чрез морфологичните изследвания пряко влияе на диагностичния процес и определя поведението на клинициста. Патологията е основен инструмент и на профилактичната медицина.

Отделението е разположено на първия етаж в новата сграда на КОЦ. Разполага с 9 стаи. Чрез извършване на биопсични изследвания, ОКП участва в диагностично-лечебния процес, а чрез извършване на аутопсии изпълнява диагностично – контролна функция върху лечебната дейност. Използвайки утвърдените в патологията методи и средства, извършва необходимия обем лабораторни изследвания и морфологична диагностика. Оборудването отговаря на изискванията на Стандарта по Клинична патология.

Според съвременните стандарти за патологоанатомична диагностика, съответстващи на изискванията на СЗО, в клиничната практика се прилага широк спектър от патоморфологични изследвания, необходими за прецизната диагностика и с водещо значение, при определянето на прогнозата и лечението на онкологично болните.

Факт е, че две трети от клиничните пътеки съдържат изисквания за патохистологично изследване и диагноза, и че в много клинични пътеки са въведени имунохистохимични изследвания, които са скъпи, трудоемки и абсолютно необходими за определяне на терапията, без да са предвидени средства за тази цел, в цените на пътеките. Същото се касае и за аутопсионата дейност, която никъде не фигурира като разплащателно перо, а в същото време е крайно необходима мярка и основно средство за вътрешен одит на дружеството „майка“. Това „огромно“ недофинансиране лежи като издръжка на бюджета на всяка една болница, разкрила патологоанатомична дейност.

Анализ на дейността

В отделението се извършват всички основни патологоанатомични дейности. В таблицата са съпоставени патологоанатомичните дейности с броя на преминалите пациенти.

Съпоставка на патологоанатомичните дейности с броя на преминалите пациенти:

Дейност	2021 г.	2020 г.
Брой пациенти с хистологични изследвания	1729	1624
Хистологични изследвания:	11422	10217
От тях гефрири	442	347
Брой пациенти с цитологични изследвания	372	364
Цитологични изследвания	442	641
Брой пациенти с ИХХ изследвания	115	101
ИХХ изследвания	496	437
Брой пациенти с ИХ (по договор с др. ЛЗ)	16	16
Брой ИХХ изследвания (по договор с др. ЛЗ)	64	64
Брой пациенти с гефрири (по договор с др. ЛЗ)	3	2
Брой гефрири изследвания (по договор с др. ЛЗ)	10	2

3.13. ОТДЕЛЕНИЕ ПО МЕДИЦИНСКА ОНКОЛОГИЯ

Мисията на отделението по медицинска онкология е да бъде водещо звено в оказването на онкологична помощ в „КОЦ-Шумен“ като единствено подобно на територията на Област Шумен и Търговище, като извършва висококачествени грижи и услуги на пациентите от всички региони в страната, пожелали да ползват здравни услуги в отделението, чрез неговите диагностични, лечебни, диспансерни, експертни, методични и научно-изпитателни дейности. Имайки предвид мисията на дружеството „майка“, дейностите на отделението определят и основните му функции:

Клинична помощ: най-специфичната функция на звеното, включваща диагностика със стадиране, лекарствено лечение, и рехабилитация;

Консултативна помощ: предназначена за определяне план на лечение, експертиза на работоспособността или за външни пациенти;

Профилактична функция - включва както първична /включително участие в скринингови програми/, така и вторична профилактика - чрез диспансерното проследяване на онкологично болните и на пациенти с преканцерози; профилактика на ВБИ в отделението, хигиенно- епидемиологична профилактика;

Социална функция: онкологичните заболявания са социално значими и на второ място като причина за смърт с широк обществен отзвук. Онкологично болните се нуждаят от социална адаптация и подкрепа; изготвят се медицински експертизи на трудоспособността и степента на инвалидност;

Квалификационна функция: провеждане на множество дейности за повишаване на квалификацията на персонала на всички нива: лекари, медицински сестри, санитарни, администратори;

Обучителна функция: отделението е база за специализация по „медицинска онкология“;

Изследователска функция: участие в международни многоцентрови клинични проучвания;

Икономическа функция: Здравното заведение е търговско дружество и дейността му се подчинява на икономическите закони и бизнес управление, специфични за дейността.

Всички функции на ОМО са тясно обвързани и интегрирани помежду си.

В отделението има два основни потока - стационарни пациенти по КП 240 и 241 втори поток - амбулаторни пациенти по АПр06, АПр08 и АПр38, чието лечение, медицински грижи и наблюдение е различно. Двата потока от болни се обслужват на етажа на ОМО.

Болнични показатели

Показател	2021г.	2020
Среден бр. легла	25	26
Леглодни	5122	5415
Изпълнение в %	56,13	56,90
Преминали болни	1959	2114
Изписани	1957	2114
Болн. леталитет	0,05	0,00
Среден престой	2,61	2,56

От данните в таблицата се открояват се следните факти:

1. Стабилен брой преминали пациенти с лека тенденция за спад в броя на клиничните пътеки, което може да се обясни с два основни фактора: наложената през 2021 г. пандемична обстановка и с навлизането на нови и иновативни таргетни терапии, отчитащи понижаване в относителния дял на химиотерапията като метод на лечение при авансирани стадии на рака /изискваща обичайно лечение по КП240/, за сметка на иновативни таргетни терапии и имунна терапия. Същите обаче се провеждат в еднократни режими по АПр 06 /при парентерално въвеждане/ или АПр 08 /при пероралните форми/.

2. През посочения период се наблюдава и лек спад в използваемостта на леглата, дължащо се основно наложените ограничителни мерки във връзка с COVID-19 и страха на болните от посещения. Показателят подлежи на допълнителен анализ, за да се идентифицират всички допълнителни въздействащи му фактори.

3. Леталитетът е 0,05 %, и като показател е по-добър от средното за страната в аналогичните лечебни структури.

4. Преминалите болни по амбулаторни процедури 06 и 08 поддържат стабилно ниво и в краткосрочен план следва да се увеличат предвид новите иновативни терапии, които се включват всяка следваща година в позитивния лекарствен списък.

3.14. ОТДЕЛЕНИЕ ПО НУКЛЕАРНА МЕДИЦИНА

Нуклеарната медицина е медицинска специалност и научна дисциплина, която използва за диагностична и лечебна дейност открити радиоактивни източници.

Според чл. 26б от Закона за лечебните заведения структурата по нуклеарна медицина е задължителна част от диагностично-консултативния блок на комплексните онкологични центрове в страната и в „Комплексен онкологичен център - Шумен“ ЕООД тя се нарича Отделение по нуклеарна медицина с метаболитна терапия (ОНМ). Дейността на отделението е регламентирана от медицинския стандарт "Нуклеарна медицина". Насочена е към задоволяване на потребностите от диагностична и лечебна дейност с открити радиоактивни източници както на пациенти с онкологични заболявания, така и на пациенти с ендокринни, ортопедични, нефрологични, хирургични заболявания. В ОНМ работят специалисти с висока квалификация, на постоянен трудов договор.

Отделението по нуклеарна медицина се намира на първия етаж в сградата на „Комплексен онкологичен център – Шумен“ ЕООД и има самостоятелен вход за неаплицирани пациенти, отделен вход/ изход на чакалнята за аплицирани пациенти и отделен вход към хранилището за получени радиоактивни източници. То разполага с материално-техническа база, отговаряща на хигиенните норми и изисквания.

Дейността на отделението по нуклеарна медицина отговаря на изискванията за III-то ниво на структура по нуклеарна медицина от медицинския стандарт "Нуклеарна медицина", като се провежда ин vivo диагностика (на живи пациенти), ин vitro диагностика (изследване за биологично активни съставки в серум, без облъчване на пациента) и метаболитна лъчетерапия. Натрупаният през годините опит, запазените традиции и обученият персонал, работил с всички апарати в съвременната нуклеарна медицина правят Отделението по нуклеарна медицина и метаболитна терапия в „КОЦ- Шумен ЕООД една от най-добрите структури с такава дейност в страната.

В ОНМ традиционно се провеждат пет вида скинтиграфски изследвания, броя на които през годината е представен в следната таблица.

Скинтиграфии

	Амб. процедура 35	Амб. процедура 37
щитовидна жлеза	183	175
кости	438	430
бъбреци	27	24
щит. жлеза/йод/	36	36
бял дроб	21	20

Пандемичната обстановка намали броя на пациентите на болницата, които минават през кабинетите за диспансерно наблюдение, а оттам се очакват най-много болни насочени към ОНМ за скинтиграфско изследване. Онкоболните провеждат лечението си, независимо от епидемията, но избягват диспансерните прегледи и изследванията, заради вероятността от заразяване с COVID-19 и последващо тежко боледуване. Отделението има ресурса да работи с многократно повече пациенти.

3.15. ОТДЕЛЕНИЕ ПО ОБРАЗНА ДИАГНОСТИКА

Отделението по Образна диагностика е разположено на първи етаж в новата сграда на „Комплексен онкологичен център – Шумен“ ЕООД с II – ро ниво на компетентност. Разполага с отлична материално-техническа база, отговаряща на хигиенните норми и изисквания в страната. Устройството и структурата на отделението са съобразени с наличните апаратни комплекси и включва: кабинет за рентгенография и рентгеноскопия; кабинет за компютърна томография; кабинет за ехография кабинет за мамография.

През изминалата 2021 г. Отделението по Образна диагностика продължава да оптимизира и подобрява нивото на диагностика. Продължава участието на специалистите в отделението в Програми за скрининг на заболяванията на млечна жлеза .

В съответствие с Медицинския стандарт по “Образна диагностика”, отделението има изготвена годишна програма за техническа ревизия на рентгеновата апаратура, която се извършва от поддържащата сервизна фирма.

Персоналът отговаря на медицинските изисквания и притежава индивидуални разрешителни за работа в йонизираща среда.

Повишаването на нивото и качеството на образната диагностика в отделението са основната цел на екипа от лекари специалисти и лаборанти в отделението.

В таблицата е представена сравнителна справка за броя извършени изследвания по основните групи образни методи през последните две години и в двете лечебни заведения.

Сравнителна справка за броя извършени изследвания по основните групи образни методи през последните две години за икономическата група

Вид изследване	2021 г.	2020 г.
Ехографии	11 372	10 479
Рентгенографии	7 815	5 432
Мамографии	2 505	1 949
КТ	4 493	3 492
Общо	26 185	21 352

През 2021 г. се отчита увеличение в обема на всеки вид изследване, което корелира с увеличаване брой преминали пациенти, въпреки епидемиологичната обстановка в страната и наложените противоепидемични мерки в борбата с пандемията от Ковид 19.

Мамографиите се извършват основно в дъщерното дружество, което се дължи на факта, че това изследване се извършва основно по договора за извънболнична медицинска помощ, а не по договор за болнична медицинска помощ.

4. ФИНАНСОВА ИНФОРМАЦИЯ

4.1. ПРИХОДИ В ИКОНОМИЧЕСКАТА ГРУПА

В икономическата група приходите се формират главно от приходите по сключения договор с Националната здравно-осигурителна каса. През отчетната 2021 г. се запазват въведените "лимити" на болничната дейност, съгласно които НЗОК изкупува предварително определен обем от дейност, независимо от реално извършения. В резултат на това размерът на приходите от болнична медицинска помощ, който ще получи дружеството-майка за годината е предварително рамкиран. Друг приходоизточник, това са приходите от платени медицински услуги и мед. консумативи.

Видове приходи от НЗОК (лв.)

Видове приходи, получени от НЗОК:	2021 г.	2020 г.
Приходи по КП	9 712 560	8 980 325
Приходи по АПр	1 793 141	1 872 638
Приходи от медицински изделия	55 008	0
Приходи от лекарства	10 398 826	10 684 646
Приход по Методика на РЗОК за работа в извънредна епидемична обстановка	84 898	0
Приходи от Медико диагностична дейност	189 200	121 367
Приходи по Специализирана индивидуална медицинска помощ	17 578	17 655
Приходи от финансиране на пенсионери от Държавният бюджет	2 679	1 398
Приходи от финансиране работа при неблагоприятни условия по повод на обявена епидемична обстановка - COVID - СИМП	7 275	21 691
Общо:	22 261 165	21 699 720

Приходите за дейност, реализирани по договора с НЗОК, могат да бъдат представени със следващите таблици.

Формирани приходи по отделения за отчетени клинични пътеки в дружеството „майка“ през 2021 година (лв.)

Отделение	Брой пациенти по клинични пътеки	Стойност по клинични пътеки
КЛЛ	2031	6 565 580
ОГЕО	819	701 992
ОМО	1928	1 006 852
ОГО	505	333 034
ОХО	631	924 158
COVID -19	116	180 944
ОБЩО:	6 030	9 712 560

Справка за приходите от отчетени АПр 05, 06, 07, 08, 38.1 В ДРУЖЕСТВОТО „майка“ през 2021 година (лв.)

Месец	АПр 05		АПр 06		АПр 07		АПр 08		АПр 38.1	
	бр.	ст-ст	бр.	ст-ст	бр.	ст-ст	бр.	ст-ст	бр.	ст-ст
Януари	247	12350	219	32850	518	67340	4	1000	12	264
Февруари	254	12700	205	30750	561	72930	1	250	26	572
Март	290	14500	209	31350	598	77740	7	1750	33	726
Април	263	13150	201	30150	598	77740	11	2750	64	1408
Май	230	11500	187	28050	605	78650	3	750	112	2464
Юни	290	14500	223	33450	842	109460	5	1250	187	4114
Юли	288	14400	193	28950	467	60710	6	1500	141	3102
Август	287	14350	197	29550	367	47710	4	1000	120	2640
Септември	266	13300	195	29250	777	101010	10	2500	143	3146
Октомври	249	12450	191	28650	724	94120	5	1250	80	1760
Ноември	254	12700	193	28950	608	79040	6	1500	42	924
Декември	219	10950	193	28950	352	45760	4	1000	31	682
Общо:	3137	156 850	2406	360 900	7017	912 210	66	16 500	991	21 802

С най - голям дял от общия размер на прихода от НЗОК са отделенията по Химиотерапия и Лъчелечение, което е в основния профил на специализираната болница за лечение на онкологични заболявания. За тези две звена няма въведени „лимита“ за обем извършвана дейност, която се заплаща от НЗОК.

Структура на приходите от платени медицински услуги и мед. консумативи в икономическата група (лв.)

Отделение / звено:	2021 г.	2020 г.
Отделение за анестезиология и интензивно лечение	23 650	4 150
Клиника по лъчелечение	2 187	296
Отделение за медицинска онкология	10 223	14 912
Отделение по онкологична гастроентерология	25 466	11 869
Отделение по образна диагностика	113 223	73 439
Отделение по гинекологична онкология	13 936	15 284

Клинична лаборатория	19 831	14 317
Отделение по онкологична хирургия	103 939	124 876
Сектор палиативни грижи	2 178	6 299
ДКБ	12 011	11 885
Отделение клинична патология	10 995	7 824
Ковид отделение	4 089	2 476
Управление	917	937
Отделение по нуклеарна медицина в т.ч.	5 701	5 064
потребителски такси	-	184
Аптека	23 037	17 083
Хирургичен кабинет	2 262	2 147
Гинекологичен кабинет	285	334
Кабинет Образна диагностика	21 993	10 870
Клинична лаборатория	15 066	15 528
ОБЩО:	410 989	339 590

Справка за източниците на приходи за дейността в икономическата група (лв.)

Източник:	2021 г.	2020 г.
От НЗОК, в т.ч. КП, АП и лекарства	22 261 166	21 699 720
Собствени приходи от медицинска дейност:	410 989	339 590
от платени прегледи и услуги:	330 791	225 992
мед. изделия, които не са вкл. в цената на КП/АПр	76 406	109 098
в т.ч. приходи от телевизионна система в стационара	3030	4 500
в т.ч. медикаменти	762	-
Приходи от присъдени съдебни вземания	16 601	95 745
Приходи от финансиране текуща дейност	1 498 584	173 254
Признати приходи от финансиране на ДМА	106 430	118 212
ОП „РЧР“ за подкрепа на работещите в условията на заплаха от COVID -19	-	151 115
Приходи от неустойки по договор	4 998	562
Други	84 870	40 490
Общо:	24 383 638	22 618 688

4.2. РАЗХОДИ В ИКОНОМИЧЕСКАТА ГРУПА

При относително постоянното равнище на приходите, в условията на месечни лимити за осъществяване на болнична дейност, ключ за постигане на финансова стабилност е оптимизация на разходите.

Ръководството на двете лечебни заведения упражнява действена политика на недопускане на необосновани разходи, при спазване на принципа на необходимата достатъчност за осигуряване на високо качество на медицинската помощ.

Разходи	2021 г.	2020 г.
1. Медикаменти, лекарства и мед. изделия заплащани извън цената на КП и АПр	900 434	801 938
2. Медикаменти и лекарства по дог. НЗОК	10 367 291	10 649 082
3. Материали, горива, енергия	422 924	376 771
4. Разходи за външни услуги	1 844 617	1 603 640
5. Амортизации	650 562	1 537 164
6. Заплати	7 815 109	6 871 515
7. Осигуровки	1 324 129	1 197 413
8. Други в т.ч.	72 207	342 441
бракувани остатъци от онко-лекарства	43 115	53 621
балансова стойност на продадените активи	6 462	1 191
9. Разходи за лихви и др. финансови разходи	10 388	23 993
Общо	23 407 661	23 272 699

Не се наблюдава ръст на разходите през 2021г. спрямо 2020г. От направения анализ ръст бележи перо - разходи за трудови възнаграждения, който се дължи на увеличаване на заплатите на персонала през 2021г., респективно и перо разход за осигуровки. В следствие на възрастовата структура на персонала в дружеството „майка“, се налага да бъде извършвана актюерска оценка на задълженията към персонала съгласно Кодекса на труда, като тенденцията е за увеличаване на разхода в следващите години, предвид възрастта на служителите.

Разхода за амортизации, в сравнение с 2020 г. е занижен, в резултат на преустановеното начисляване на амортизации на двата линейни ускорителя, съгласно утвърдения амортизационен план на дружеството „майка“ и изискванията на СС 4.

Сериозно перо в разходите за външни услуги заемат разходите за поддръжка на специализираната техника и оборудването в размер 947 668 лв. и разходите за текущ ремонт и сервиз на материално - техническата база, като и нейното обновяване, с цел поддържане, добро стопанисване и удължаване на полезния живот на сградите и апаратурата/техниката/ 46 589лв.

Ел. енергията в размер на 362 224 лв. за 2021г. стана тежко перо в разходите на дружествата. Проблемите в енергетиката рефлектираха върху нас, а ел. дружествата се отказаха от заявените си по обществени поръчки цени. След отказ на избрания изпълнител на обществената поръчка за доставка на ел. енергия се налага да се обявява отново обществената поръчка и да се преминава през цялата процедура. Това силно затруднява работата ни.

За отчетната 2021 г. в перото други разходи се посочени всички разходи от наказателни постановления с РЗОК, бракувани остатъци онколекарства, бракувани ДМА, разходи за командировки, данък върху недвижимите имоти и такса битови отпадъци и др.

През годината са закупени дълготрайни активи на обща стойност 262 258 лв. като част от тях са оборудване с компютри и принтерни устройства в отделенията на дружеството майка. За отделението по онкологична хирургия бе закупено видео - ендоскопско оборудване на стойност 192 480 лв., което ще бъде изплатено до средата на 2022г.

4.3. ВЗЕМАНИЯ В ИКОНОМИЧЕСКАТА ГРУПА

Вземания	2021 г.	2020 г.
Вземания от РЗОК	2 771 996	2 482 941
От клиенти и доставчици	16 358	10 925
По съдебни спорове	173 103	275 648
Други вземания	11 805	1 861
Общо:	2 973 262	2 771 375

4.4. ЗАДЪЛЖЕНИЯ КЪМ ДОСТАВЧИЦИ В ИКОНОМИЧЕСКАТА ГРУПА

(лв.)

Задължения към доставчици	2021 г.	2020 г.
За медикаменти, лекарствени продукти и медицински изделия	2 196 480	1 714 617
За външни услуги и сервизна поддръжка на мед. апаратура	234 247	422 003
За храна пациенти	7 750	10 919
За материали - лекарства, консумативи, други	61 603	48 790
За придобиване на ДМА	122 502	-
За подкрепа на работещите в с-мата на здравеопазването в условията на Covid 19 - ОП „РЧР“ - аванс Министерство на здравеопазването	-	462 318
Общо:	2 622 582	2 658 647

4.5. ЗАДЪЛЖЕНИЯ КЪМ ПЕРСОНАЛА В ИКОНОМИЧЕСКАТА ГРУПА

(лв.)

Задължения към персонала	2021 г.	2020 г.
За възнаграждения	627 428	465 823
Актьорска оценка на обезщетение при пенсиониране	590 960	598 623
За компенсируеми отпуски	467 087	399 056
Общо:	1 685 475	1 463 502

4.6. ЗАДЪЛЖЕНИЯ КЪМ ОСИГУРИТЕЛНИ ПРЕДПРИЯТИЯ В ИКОНОМИЧЕСКАТА ГРУПА

(лв.)

Задължения към осигурителни предприятия	2021 г.	2020 г.
За осигуровки	187 564	167 710
За осигуровки по непозлзвани компенсируеми отпуски	96 143	83 252
Общо:	283 707	250 962

4.7. ВЪТРЕШНОГРУПОВИ ОПЕРАЦИИ

„ Медицински център – онкология „ ЕООД – Дъщерно дружество – 100% собственост

	2021 г.	2020 г.
Приходи от медицински изследвания, ел. енергия и консумативи	48 368	32 711
Разходи за медицински услуги, ел. енергия и консумативи	49 525	33 395
Вземания в група	7 320	21 338
Задължения в група	7 478	21 605

4.8. ФИНАНСОВО-ИКОНОМИЧЕСКИ ПОКАЗАТЕЛИ И АНАЛИЗ В ИКОНОМИЧЕСКАТА ГРУПА

(хил. лв.)

N:	Показатели:	2021	2020	2021/2020	
1	Финансов резултат	936	-717	1653	230.5%
2	Нетен размер на приходите от продажби	22685	22042	643	2.9%
3	Собствен капитал	4807	3870	937	24.2%
4	Пасиви (дългосрочни и краткосрочни)	4761	4761	0	0.0%
5	Обща сума на активите	12411	11744	667	5.7%
6	Приходи	24384	22619	1765	7.8%
7	Разходи	23408	23404	4	0.0%
8	Краткотрайни активи	4277	4596	-319	-6.9%
9	Разходи за бъдещи периоди	13	15	-2	-13.3%
10	Налични краткотрайни активи (8-9)	4264	4581	-317	-6.9%
11	Краткосрочни задължения	4266	4266	0	0.0%
12	Краткосрочни вземания	2973	2772	201	7.3%
13	Парични средства	725	1475	-750	-50.8%
14	Текущи задължения	4424	4266	158	3.7%
15	Средна наличност на материалните запаси	450	279	171	61.3%
16	Средна наличност на вземанията от клиенти и доставчици	2641	2510	131	5.2%
17	Средна наличност на задълженията към доставчиците и клиенти	2641	2727	-86	-3.2%
18	Брой на дните в периода	365	366	-1	-0.3%
Рентабилност:					
19	Коеф. на рентабилност на приходите от продажби (1/2)	0.0413	-0.0325	0.0738	226.8%
20	Коеф. на рентабилност на собствения капитал (1/3)	0.1947	-0.1853	0.3800	205.1%
21	Коеф. на рентабилност на пасивите (1/4)	0.1966	-0.1506	0.3472	230.5%
22	Коеф. на капитализация на активите (1/5)	0.0754	-0.0611	0.1365	223.5%
Ефективност:					
23	Коеф. на ефективност на разходите (6/7)	1.0417	0.9665	0.0752	7.8%
24	Коеф. на ефективност на приходите (7/6)	0.9600	1.0347	-0.0747	-7.2%
Ликвидност:					
25	Коеф. на обща ликвидност (10/11)	0.9995	1.0738	-0.0743	-6.9%
26	Коеф. на бърза ликвидност (12+13)/11	0.8669	0.9955	-0.1287	-12.9%
27	Коеф. на незабавна ликвидност 13/14	0.1639	0.3458	-0.1819	-52.6%
28	Коеф. на абсолютна ликвидност (13/14)	0.1639	0.3458	-0.1819	-52.6%
Финансова автономност:					
29	Коеф. на финансова автономност (3/4)	1.0097	0.8129	0.1968	24.2%
30	Коеф. на задлъжнялост (4/3)	0.9904	1.2302	-0.2398	-19.5%
Обръщаемост на материалните краткотрайни активи:					
31	Времетраене на един оборот в дни (15*21/2)	7.2	4.6	2.6078	56.3%
32	Брой на оборотите (2/15)	50.4	79.0	-28.5925	-36.2%
Вздания и погасяване на задълженията:					
33	Период на събиране на вземанията от клиенти в дни (16*17/18)	42.5	41.7	0.8158	2.0%

От направения финансово-икономически анализ на двете дружества може да се заключи, че са в състояние да изплащат текущите си задължения с наличните краткотрайни активи.

Коефициентът на финансова автономност е израз на финансовата независимост от ползването на чужди средства.

Имуществената стойност на дружеството „майка“ за 2021 г. спрямо 2020 г.

(лв.)

	2021 г.	2020 г.
Имуществена стойност на 100% от собствения капитал	6 574 500	6 574 500
брой дялове	657 450	657 450
Имуществена стойност на 1 дял	10.00	10.00

Численост и структура на персонала в икономическата група за 2021 г. спрямо 2020 г.

Показатели:	2021 г.	2020 г.
Численост и структура на персонала общо по категории:	262	261
Висши служители, ръководители	13	13
Висш медицински персонал-лекари	41	38
Висш немедицински персонал /инженери, икономисти/	26,5	28
Специалисти по здравни грижи	119	119
Персонал, зает с услуги за населението и охрана	56	57
Професни, неизискващи специална квалификация	6,5	6

5. РИСКОВЕ

Осъществявайки дейността си дружествата в икономическата група са изложени на многообразни рискове. Ръководството следи възможните рискове и има за цел да намали евентуалните неблагоприятни ефекти върху финансовия резултат:

- финансов риск - реалните рискове пред финансовото състояние на лечебните заведения. Този риск е породен преди всичко от външните икономически условия;
- риск от появата на необходимост от съкращаване на разходите;
- риск от затруднения при покриване собствените задължения;
- кредитен риск - в дружествата на икономическата група няма концентрация на кредитен риск;
- ликвиден риск - произтича от възможността дружествата в икономическата група да не погасят в договорения размер или изобщо финансов пасив, както и възможността да бъде погасен в пълен размер

финансов план, но на по-късна дата от уговорената.

Дружествата в икономическата група управляват своите активи и пасиви по начин, който им гарантира, че редовно и без забава може да изпълнят ежедневните си задължения.

Задълженията се обслужват редовно и не застрашават финансовата независимост.

6. ВАЖНИ СЪБИТИЯ, КОИТО СА НАСТЪПИЛИ СЛЕД ДАТАТА, КЪМ КОЯТО Е СЪСТАВЕН ГОДИШНИЯ ФИНАНСОВ ОТЧЕТ В ИКОНОМИЧЕСКАТА ГРУПА

С даване на съгласие с Решение № 266 по Протокол № 16 от 30.11.2020г. на заседание на Общински съвет Шумен за сключване на договор за инвестиционен кредит за закупуване на високотехнологичен линеен ускорител с възможности за стереотактична радио-хирургия, лъчелечение с контрол на дишането и динамично проследяване на облъчвания обем, ъпгрейд на информационната и планиращата системи, „Комплексен онкологичен център – Шумен“ ЕООД проведе процедура по избор на изпълнител. В резултат на проведената обществена поръчка, бе избран изпълнител, с който се сключи договор с предмет “ Доставка на мултимодален линеен ускорител, с включен ъпгрейд на

софтуерната версия на наличните линейни ускорители, брахитерапия, планираща и информационни системи по техническа спецификация“. Съгласно сключеният договор, през 2021г. бе извършено авансово плащане със собствени средства в размер на 1 305 360 лв., а на 24 януари 2022г. бе сключен договор с Райфайзенбанк (България) ЕАД в размер на 4 млн. лв. за дофинансиране стойността на специализираната медицинска апаратура и софтуер към нея и въвеждането ѝ в експлоатация. За финансово обезпечение на кредита бяха заложени всички настоящи и бъдещи вземания на лечебното заведение по договор с НЗОК и последващите анекси към него за периода на Договора с банковата институция.

Няма важни събития настъпили в „Медицински център онкология - Шумен“ ЕООД след датата на съставяне на Консолидирания годишен финансов отчет.

7. ВЕРОЯТНО БЪДЕЩО РАЗВИТИЕ НА ДРУЖЕСТВАТА В ИКОНОМИЧЕСКАТА ГРУПА

- Ръководството на икономическата група си е поставило следните основни цели, които да бъдат постигнати през 2022 г.:
- поддържане на високо качество на медицинските услуги;
- подобряване на ефективността и оптимизиране на разходите;
- стабилност на дейността.

8. ДЕЙСТВИЯ В ОБЛАСТТА НА НАУЧНО ИЗСЛЕДОВАТЕЛСКАТА ДЕЙНОСТ

Дружествата в икономическата група не осъществяват дейност в областта на научно-изследователската и развойната дейност.

9. ИЗПОЛЗВАНИ ФИНАНСОВИ ИНСТРУМЕНТИ И ОЦЕНКА ПО СПРАВЕДЛИВА СТОЙНОСТ

Финансов инструмент е всеки договор, който поражда едновременно както финансов актив в едно предприятие, така и финансов пасив или инструмент на капитал в друго предприятие. Финансовите активи и пасиви се признават в отчета за финансовото състояние, когато дружествата станат страна в договорните условия на съответния финансов инструмент, породил този актив или пасив.

Дейността на двете лечебни заведения не предполага наличието на разнообразни финансови инструменти. Финансовите инструменти, които притежават, са парични средства и търговски вземания и задължения.

Паричните средства в лева са оценени по номиналната им стойност, а паричните средства в чуждестранна валута - по заключителния курс на БНБ към 31 декември 2021 година. За целите на съставянето на отчета за паричните потоци парите и паричните еквиваленти са представени като неблокирани пари в банки и каса. Вземанията в лева не са лихвени и са оценени по стойността на тяхното възникване и намалени с размера на начислените обезценки за несъбираеми вземания.

Търговските и другите задължения в лева не са лихвени и са оценени по стойността на тяхното възникване.

10. ВЪНАГРАЖДЕНИЯ НА КЛЮЧОВ УПРАВЛЕНСКИ ПЕРСОНАЛ

През отчетния период в икономическата група „Комплексен онкологичен център – Шумен“ ЕООД са начислени и изплатени възнаграждения на ключов управленски персонал в размер на 97 189 лв.

11. ИНФОРМАЦИЯ ВЪВ ВРЪЗКА С ИЗИСКВАНИЯТА НА ЧЛ. 100 „н“ ОТ ЗАКОНА ЗА ПУБЛИЧНОТО ПРЕДЛАГАНЕ НА ЦЕННИ КНИЖА

Дружеството „майка“ отговаря на изискванията по параграф 1 „д“ от ДР на ЗППЦК, но не попада в обхвата на чл.40 от ЗС, относно задължението за изготвяне на декларация за корпоративно управление, поради което ръководството на „Комплексен онкологичен център – Шумен“ ЕООД не е изготвило такава декларация.

Юридическият статут на дружествата не предполага търгуване на неговите капиталови и дългови ценни книжа на фондовата борса, което от своя страна предполага ограничено прилагане на цитираните изисквания.

Ефективното финансово управление и контрол в „Комплексен онкологичен център – Шумен“ ЕООД и „Медицински център – онкология“ Шумен се осъществява чрез системата за осъществяване на вътрешен контрол и управление на риска, включваща политики и процедури, заповеди, работни инструкции, правилници, указания и др.

Финансовото управление и контрол се осъществява, като се спазват принципите: законосъобразност, добро финансово управление, прозрачност, своевременност, икономичност, конфиденциалност.

12. СИСТЕМА ЗА ОСЪЩЕСТВЯВАНЕ НА ВЪТРЕШЕН КОНТРОЛ И УПРАВЛЕНИЕ НА РИСКА

В икономическата група е разработена и функционира система за осъществяване на вътрешен контрол и управление на риска.

Задача на ръководния екип е да осигури разумна степен на сигурност, по отношение на постигане на целите на организацията; надеждност на финансовите отчети: спазване и прилагане на съществуващите закони и регулаторни рамки.

Функциониращата система за финансово управление и контрол включва политики и процедури с цел да се постигне разумна увереност, че целите на дружеството са постигнати и чрез:

- съответствие със законодателството, вътрешните актове и договори;
- надеждност и всеобхватност на финансовата и оперативната информация;
- ефективност, ефикасност и икономичност на дейностите;
- опазване на активите и информацията.

Да създадат условия за:

- законосъобразно и целесъобразно разходване на средствата и осигуряване на надеждна информация;
- подобряване взаимодействието между структурните звена и отделните длъжности в двете лечебни заведения за по добро финансово управление;
- постигане на прозрачност на процесите, снижаване на разходите, децентрализация на отговорностите;
- усъвършенстване на вътрешно-нормативната уредба в двете лечебни заведения (заповеди, работни инструкции, указания, правила и др. документи)
- Контролните дейности са:
- Оперативни - насочени към ефективността и ефикасността на болничните дейности, във връзка с изградената организационна структура и приетите политики и процедури за постигане на планираните резултати и цели;
- Съответствие - контроли, които се внедряват, за да осигурят спазване на законите и съответствие с нормативната рамка, спазване на етичните принципи, съответствие на дейностите с установените правила, спазване на политики, процедури и договори;
- Финансови - могат да бъдат свързани с процесите на одобрение;

Финансовите трансакции се изпълняват съгласно прякото или общото одобрение на ръководството: съществува правилно разделение на ролята и отговорностите: осчетоводяване - всички одобрени трансакции се изпълняват в точния им размер, в правилния период и в правилната счетоводна сметка, за да се осигури подготовката на финансовите отчети съгласно законовите изисквания и счетоводните стандарти: защита на активите - отговорността за физическото управление на активите е възложена на персонал, чиито функции са независими и не са свързани с дейности по осчетоводяване; водят се регистри на извършените дейности и движението на активите, за да се поддържа отчетност на активите: съпоставяне на данни - данни от различни документи и източници се съпоставят за установяване на съответствие.

Към средствата за упражняване на финансов контрол се прилага системата на двоен подпис.

Броят и обхватът на контролните дейности трябва да е достатъчен, за да даде увереност, че съществените рискове са ограничени до приемливи нива.

Контролните дейности са превантивни, отчетливи, последващи и включват: нива и процедури за разрешаване и одобрение; система за двоен подпис; докладване и проверка на дейностите и оценка на ефикасността и ефективността на операциите; сигурност и защита на активите и информацията; разделение на отговорностите по начин, който не позволява един служител едновременно да има отговорност за одобряване, изпълнение, осчетоводяване и предварителен контрол за законосъобразност и други.

Стратегията за управление на риска описва етапите, през които преминава процеса по управление на риска, използвания подход, отговорните лица (структури) и основните изисквания към процеса.

Целите на Стратегията за управление на риска в икономическата група са свързани с:

- Изграждане на съзнание и разбиране за процеса по управление на риска на всички нива в болницата.
- Изграждане на организационна култура по отношение на управлението на риска и на отговорност, свързана с управлението на риска на всички нива в болницата.
- Управлението на риска, като част от процеса по взимане на решения. Това включва свързване на

идентифицираните рискове и контролни дейности със стратегическите и оперативни цели на болницата, като част от процеса по годишно планиране.

- Обхващане на рисковете и тяхното добро управление.

Стратегията за управление на риска е утвърдена от Управителя на дружествата в икономическата група, влиза в сила от датата на нейното утвърждаване за три годишен период.

Актуализирането на Стратегията за управление на риска в „Комплексен онкологичен център - Шумен“ ЕООД се извършва на всеки три години или при настъпване на съществени промени в рисковата среда.

Първостепенна задача на Ръководството на икономическата група „Комплексен онкологичен център - Шумен“ ЕООД е да провежда политика за подобряване на диагностично - лечебни дейности и стабилизиране на финансово-икономическите показатели на дружеството. Тези показатели са в пряка зависимост от сложни и взаимообвързани фактори, като: прилаганата методика на заплащане на болничната помощ, действащата нормативна рамка, взаимоотношенията с външни структури, вътрешната организация на работа.

Дружествата в икономическата група приключват 2021 г. с положителен финансов резултат (печалба) в размер на 935 858,44 лв.

Отчетната 2021 г. бе поредната година на предизвикателство за лечебните заведения да оцелеят - със запазване на въведения ред на заплащане на лимитна болнична дейност и парадокса с приравняването като начин на финансиране на специализираните онкологични болници и онкологични центрове с много профилните болници, но без да им се предоставя същата свобода при договаряне с НЗОК и недофинансираното лечение на болните. В условията на непрекъснато нарастване на броя на онкологично болни не е обосновано да има трайна и устойчива тенденция за непрекъснато налагане на „лимитите“ за лечение на тези пациенти, които са категорично дискриминационни спрямо болните от рак. С не по-малко значение е отпадането на държавното субсидиране при профилактиката като дейност. Практиката и статистиката са категорични: когато няма профилактика, случаите на късно открит рак, чието лечение е много по-скъпо, зачестяват, смъртността - също. Освен, че трудът на висококвалифицирания персонал не е заплатен, здравното заведение ще натрупа разходи - без възможност за покриване и заради клиничните и образни изследвания, които са задължителни при всяка диагностика. Не се заплащат от никого и прегледите на вече регистрирани при нас онкоболни, а те имат нужда от постоянно лечение, вече не само на основната диагноза, а и на последствията от лечението - оперативно, химио или лъчетерапия. Вместо да осигури всичко това, нормативната база предвижда заплащане само на диспансерните прегледи.

Трябва спешно да се решат въпросите за финансирането на извършваните прегледи, вкл. на профилактичните, за начина за плащане на всички изследвания, нужни за потвърждаване на онкологична диагноза, и избора на най-адекватно лечение. Всичко това, както и направата най-сетне на Национална програма за профилактика на онкологичните заболявания в синхрон с европейските изисквания и практика, означава просто да се създадат нормални условия за работа и грижа за болните.

13. ОТГОВОРНОСТИ НА РЪКОВОДСТВОТО

Ръководството потвърждава, че е прилагало последователно адекватни счетоводни политики при изготвянето на консолидирания годишен финансов отчет към 31 декември 2021 г. и е направило разумни и предпазливи преценки, предположения и приблизителни оценки.

Ръководството също потвърждава че се е придържало към действащите счетоводни стандарти, като финансовия отчет е изготвен на принципа на действащото предприятие.

Ръководството носи отговорност за правилното водене на счетоводните регистри, за целесъобразното управление на активите и за предприемането на необходимите мерки за избягване и разкриване на евентуални злоупотреби и други нередности.

14. ДОПЪЛНИТЕЛНО ОПОВЕСТЯВАНЕ ВЪВ ВРЪЗКА С „COVID-19“

Пандемията от COVID-19 се отрази негативно не само в онкологията, но като цяло в здравеопазването. Тя оказва влияние върху лечението на пациентите с онкологични заболявания в три основни направления. Първото е, че се забави диагностиката на онкологичните заболявания, което резултира в откриването на пациенти в по-напреднали стадии на болестта. Така редица болни закъсняха с диагностициране на заболяването, което специално в областта на онкологията е критично по отношение на прогнозата на болните. Второ, забави се продължаващото диспансерно наблюдение, тъй като става дума за пациенти, които не провеждат в момента активно лечение, и при тях страхът надделя над грижата за

регулярното си наблюдение. На трето място, прекъсна лечението на пациенти с онкологични заболявания, които се разболяха от COVID-19 и се възстановяваха.

Пациентите на двете лечебни заведения са предимно онкологично болни, които при засилени мерки за сигурност и създадена организация за провеждане на противоепидемични мерки и контрол, болницата продължи да обслужва, като извършвана болнична помощ в пълен обем. Борбата с COVID-19 от медицинските кадри беше на две паралелни линии, което не постави под заплаха нормалното им функциониране.

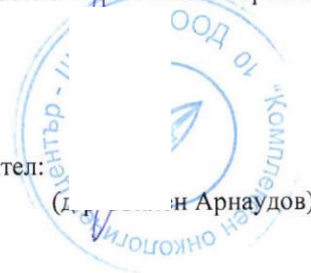
15. ДОПЪЛНИТЕЛНО ОПОВЕСТЯВАНЕ ВЪВ ВРЪЗКА С ВОЕННИЯ КОНФЛИКТ В УКРАИНА

Военният конфликт в Украйна към момента не оказва влияние върху нормалното функциониране на икономическата група „Комплексен онкологичен център – Шумен“ ЕООД. По мнение на експерти се очаква мощен удар на инфлацията у нас, свързан с повишение на цените на енергийните ресурси, цените на хранителните продукти, индустриалните стоки и услугите свързани с обслужване на населението. Това неминуемо ще се отрази върху най-уязвимите потребители в страната: домакинства, болници, училища и детски градини и би оказало отрицателно въздействие върху дейността на двете дружества в икономическата група.

И двете лечебни заведения в икономическата група имат готовност да се включат в подпомагане на всички бежанци от Украйна, чрез предоставяне на дейности по диагностика и лечение. Осъжданите законодателни промени, ще дадат възможност на същите да получават медицинска помощ в обема и качеството гарантирани на българските граждани.

Дата: 27.04.2022 г.
гр. Шумен

Управител:
(г-н Арнаудов)





ДОКЛАД НА НЕЗАВИСИМИЯ ОДИТОР

до Ръководството

на „Комплексен онкологичен център - Шумен” ЕООД

гр. Шумен

Доклад относно одита на финансовия отчет

Мнение

Ние извършихме одит на консолидирания финансов отчет на „Комплексен онкологичен център - Шумен” ЕООД, съдържащ консолидиран счетоводния баланс към 31 декември 2021 г. и консолидиран отчет за приходите и разходите, консолидиран отчет за собствения капитал и консолидиран отчет за паричните потоци за годината, завършваща на тази дата, както и приложение към консолидирания финансов отчет, съдържащо оповестяване на съществените счетоводни политики и друга пояснителна информация.

По наше мнение, приложеният консолидиран финансов отчет представя достоверно, във всички съществени аспекти, финансовото състояние на икономическата група към 31 декември 2021г. и нейните консолидирани финансови резултати от дейността и консолидираните паричните и потоци за годината, завършваща на тази дата, в съответствие с Националните счетоводни стандарти (НСС), приложими в България.

База за изразяване на мнение

Ние извършихме нашия одит в съответствие с Международните одиторски стандарти (МОС). Нашите отговорности съгласно тези стандарти са описани допълнително в раздела от нашия доклад „Отговорности на одитора за одита на финансовия отчет“. Ние сме независими от икономическата група в съответствие с Международния етичен кодекс на професионалните счетоводители (включително Международни стандарти за независимост) на Съвета за международни стандарти по етика за счетоводители (Кодекса на СМСЕС), заедно с етичните изисквания на Закона за независимия финансов одит (ЗНФО), приложими по отношение на нашия одит на консолидиран финансов отчет в България, като ние изпълнихме и нашите други етични отговорности в съответствие с изискванията на ЗНФО и Кодекса на СМСЕС. Ние считаме, че одиторските доказателства, получени от нас, са достатъчни и уместни, за да осигурят база за нашето мнение.

Друга информация, различна от финансовия отчет и одиторския доклад върху него

Ръководството носи отговорност за другата информация. Другата информация се състои от консолидиран доклад за дейността на икономическата група, изготвен от ръководството съгласно Глава седма от Закона за счетоводството, но не включва консолидирания финансов отчет и нашия одиторски доклад върху него.

Нашето мнение относно консолидирания финансов отчет не обхваща другата информация и ние не изразяваме каквато и да е форма на заключение за сигурност относно нея, освен ако не е изрично посочено в доклада ни и до степента, до която е посочено.



Във връзка с нашия одит на консолидирания финансов отчет, нашата отговорност се състои в това да прочетем другата информация и по този начин да преценим дали тази друга информация е в съществено несъответствие с консолидирания финансов отчет или с нашите познания, придобити по време на одита, или по друг начин изглежда да съдържа съществено неправилно докладване. В случай че на базата на работата, която сме извършили, ние достигнем до заключение, че е налице съществено неправилно докладване в тази друга информация, от нас се изисква да докладваме този факт. Нямаме какво да докладваме в това отношение.

Отговорности на ръководството за консолидирания финансов отчет

Ръководството носи отговорност за изготвянето и достоверното представяне на този консолидиран финансов отчет в съответствие с НСС, приложими в България и за такава система за вътрешен контрол, каквато ръководството определя като необходима за осигуряване изготвянето на финансови отчети, които не съдържат съществени неправилни отчитания, независимо дали дължащи се на измама или грешка.

При изготвяне на консолидирания финансов отчет ръководството носи отговорност за оценяване способността на Дружествата в икономическата група да продължат да функционират като действащи предприятия, оповестявайки, когато това е приложимо, въпроси, свързани с предположението за действащо предприятие и използвайки счетоводната база на основата на предположението за действащо предприятие, освен ако ръководството не възнамерява да ликвидира някое от Дружествата или да преустанови дейността им, или ако ръководството на практика няма друга алтернатива, освен да постъпи по този начин.

Отговорности на одитора за одита на консолидирания финансов отчет

Нашите цели са да получим разумна степен на сигурност относно това дали консолидирания финансов отчет като цяло не съдържа съществени неправилни отчитания, независимо дали дължащи се на измама или грешка, и да издадем одиторски доклад, който да включва нашето одиторско мнение. Разумната степен на сигурност е висока степен на сигурност, но не е гаранция, че одит, извършен в съответствие с МОС, винаги ще разкрива съществено неправилно отчитане, когато такова съществува. Неправилни отчитания могат да възникнат в резултат на измама или грешка и се считат за съществени, ако би могло разумно да се очаква, че те, самостоятелно или като съвкупност, биха могли да окажат влияние върху икономическите решения на потребителите, вземани въз основа на този консолидиран финансов отчет.

Като част от одита в съответствие с МОС, ние използваме професионална преценка и запазваме професионален скептицизъм по време на целия одит. Ние също така:

- Идентифицираме и оценяваме рисковете от съществени неправилни отчитания във финансовия отчет, независимо дали дължащи се на измама или грешка, разработваме и изпълняваме одиторски процедури в отговор на тези рискове и получаваме одиторски доказателства, които да са достатъчни и уместни, за да осигурят база за нашето мнение. Рискът да не бъде разкрито съществено неправилно отчитане, което е резултат от измама, е



по-висок, отколкото риска от съществено неправилно отчитане, което е резултат от грешка, тъй като измамата може да включва тайно споразумяване, фалшифициране, преднамерени пропуски, изявления за въвеждане на одитора в заблуждение, както и пренебрегване или заобикаляне на вътрешния контрол;

- Получаваме разбиране за вътрешния контрол, имащ отношение към одита, за да разработим одиторски процедури, които да са подходящи при конкретните обстоятелства, но не с цел изразяване на мнение относно ефективността на вътрешния контрол на Дружеството;
- Оценяваме уместността на използваните счетоводни политики и разумността на счетоводните приблизителни оценки и свързаните с тях оповестявания, направени от ръководството;
- Достигаме до заключение относно уместността на използване от страна на ръководството на счетоводната база на основата на предположението за действащо предприятие и на базата на получените одиторски доказателства, относно това дали е налице съществена несигурност, отнасяща се до събития или условия, които биха могли да породят значителни съмнения относно способността на Дружествата да продължат да функционира като действащи предприятия. Ако ние достигнем до заключение, че е налице съществена несигурност, от нас се изисква да привлечем внимание в одиторския си доклад към свързаните с тази несигурност оповестявания в консолидирания финансов отчет или в случай че тези оповестявания са неадекватни, да модифицираме мнението си. Нашите заключения се основават на одиторските доказателства, получени до датата на одиторския ни доклад. Бъдещи събития или условия обаче могат да станат причина Дружеството да преустанови функционирането си като действащо предприятие;
- Оценяваме цялостното представяне, структура и съдържание на консолидирания финансов отчет, включително оповестяванията, и дали консолидирания финансов отчет представя основополагащите за него сделки и събития по начин, който постига достоверно представяне.

Ние комуникираме с ръководството, наред с останалите въпроси, планирания обхват и време на изпълнение на одита и съществените констатации от одита, включително съществени недостатъци във вътрешния контрол, които идентифицираме по време на извършвания от нас одит.

Доклад във връзка с други законови и регулаторни изисквания

Допълнителни въпроси, които поставя за докладване Законът за счетоводството

В допълнение на нашите отговорности и докладване съгласно МОС, описани по-горе в раздела „Друга информация, различна от финансовия отчет и одиторския доклад върху него“ по отношение на доклада за дейността, ние изпълнихме и процедурите, добавени към изискваните по МОС, съгласно „Указания относно нови и разширени одиторски доклади и комуникация от страна на одитора“ на професионалната организация на регистрираните одитори в България, Института на дипломираните експерт-счетоводители (ИДЕС)“. Тези процедури касаят проверки за наличието, както и проверки на формата и съдържанието на тази друга информация с цел да ни подпомогнат във формиране на становище относно това



дали другата информация включва оповестяванията и докладванията, предвидени в Глава седма от Закона за счетоводството и в Закона за публичното предлагане на ценни книжа, приложими в България.

Становище във връзка с чл. 37, ал. 6 от Закона за счетоводството

На базата на извършените процедури, нашето становище е, че:

- а) Информацията, включена в консолидирания доклад за дейността на икономическата група за година, за която е изготвен консолидирания финансов отчет, съответства на консолидирания финансов отчет.
- б) Докладът за дейността на икономическата група е изготвен в съответствие с изискванията на Глава седма от Закона за счетоводството и на чл. 100(н), ал. 7, т. 2 от Закона за публичното предлагане на ценни книжа.

д.е.с. Цветомира Радева - регистриран одитор
гр.Варна ж.к. „Победа“; бл.12; вх.“Б“; ап. 41

27.04.2022 г.

