



**КОНСОЛИДИРАН ГОДИШЕН ДОКЛАД ЗА ДЕЙНОСТТА
НА „КОМПЛЕКСЕН ОНКОЛОГИЧЕН ЦЕНТЪР – ШУМЕН“ ЕООД
за 2020 година
изготвен съгласно изискванията на чл.39 от Закона за счетоводство**

1. ОРГАНИЗАЦИОННА ФОРМА

Структура на икономическата група:

В икономическата група „Комплексен онкологичен център – Шумен“ ЕООД са включени:
„Комплексен онкологичен център – Шумен“ ЕООД - предприятие "майка" по смисъла на § 1, т.2 от ДР на ЗС и „Медицински център-онкология“ ЕООД - дъщерно предприятие, съгласно § 1, т.4 от ДР на ЗС :

Капитал:

Предприятие „майка“ Дружеството е регистрирано в Шуменски окръжен съд по фирмено дело № 915 от 2000 г. в съответствие с Търговския закон на Република България, като „Областен диспансер за онкологични заболявания стационар Шумен“, с капитал 73 000 лв. С Решение 699 по Протокол 38/23.08.2010 г. на Общинския съвет гр. Шумен, дружеството е преименувано „Комплексен онкологичен център – Шумен“ ЕООД. С Решение № 676, по Протокол № 35/27.03.2014г. на Общинския съвет Шумен за прехвърляне на придобити активи по проект „Създаване на високотехнологичен лъчетерапевтичен център в град Шумен“, капиталът на дружеството е увеличен с 6 501 500 лв. и към 31.12.2014г. е 6 574 500 лв., разпределен на 657 450 дяла, по 10 лв. всеки един от тях, какъвто регистриран капитал на дружеството е и към 31.12.2020 г.

Дружеството е еднолично и е 100 % - собственост на Община Шумен, представлява и управлява се от Управител - д-р Свилен Арнаудов.

Дъщерно предприятие: „Медицински център-онкология“ ЕООД е, регистрирано в Търговски регистър на 09.08.2012г. в съответствие с Търговския закон на Република България, в съответствие с решение № 169 по Протокол № 11/28.06.2012г. от заседание на Общински съвет, като дъщерно търговско дружество на „Комплексен онкологичен център – Шумен“ ЕООД. Капиталът на дружеството е 1000 лв., разпределен на 100 дяла, с цена 10 лева всеки дял, изцяло внесен от едноличният собственик. Дружеството се представлява и управлява се от Управител - д-р Свилен Арнаудов.

Седалище: Дружествата в икономическата група осъществяват длъжността си на адрес: гр. Шумен, ул. „ Васил Априлов „ № 63.

Предмет на дейност:

Предприятие „майка“: „Комплексен онкологичен център – Шумен“: Дружеството има Разрешение на МЗ за осъществяване на лечебна дейност № КОЦ - 161 /19.01.2017г. Водещо е в дейностите: активно издирване, диагностика и лечение на лица с онкологични заболявания, периодично наблюдение, консултации и проследяване на болните с онкологични заболявания и преканцерози, регистрация и диспансеризация на болни с онкологични заболявания и преканцерози, създаване и поддържане на информационна база данни за преминалите лица с онкологични заболявания за нуждите на Националния раков регистър и националните медицински регистри, промоция и превенция на онкологичните заболявания, информиране на обществеността по проблемите на онкологичните заболявания, експертна и консултативна дейност в областта на онкологията и медицинската онкология, научноизследователска дейност в областта на онкологията, провеждане на клинични и терапевтични изпитвания в областта на медицинската онкология, клинични изпитвания на лекарствени продукти, реализиране на комплексни програми за обучение и специализация по онкология, медицинска онкология и лъчелечение и здравни грижи, осъществяване на консултации по проблемите на онкологичните заболявания в обслужвания район, извършване на профилактика и скринингови програми за онкологичните заболявания по медицински специалности: медицинска онкология, гастроентерология, хирургия, урология, анестезиология и интензивно лечение, акушерство и гинекология, ушно-носно-гърлени болести, лъчелечение, нуклеарна медицина, обща и клинична патология, клинична лаборатория, образна диагностика.

Дъщерно предприятие: „Медицински център – онкология“ ЕООД има разрешение № МД – 805-1/27.06.2013г за осъществяване на лечебна дейност, съгласно което центъра има право да извършва: диагностика, лечение, рехабилитация и наблюдение на болни; консултации; профилактика; диспансеризация, като може да предписва: лабораторни и други видове изследвания, извършването на медицински дейности и манипулации под техен контрол и отговорност; обема, вида, домашни грижи и помощ за болни; лекарства, превързочни материали и медицински пособия и насочва пациенти за консултативна и болнична помощ. Специализирана извън болнична помощ се осъществява в медицинските специалности: медицинска онкология, хирургия, акушерство и гинекология, клинична лаборатория, образна диагностика.

Структура на дейността:

Предприятие „майка“: Лечебната дейност на „Комплексен онкологичен център – Шумен“ се осъществява в клиники, отделения и клинично-диагностични звена с нива на компетентност както следва:

Отделения с легла :

- Клиника по лъчелечение - с трето ниво на компетентност в изпълнение на медицинския стандарт по „Лъчелечение“.
- Отделение по медицинска онкология - с второ ниво на компетентност в изпълнение на медицинския стандарт по „Медицинска онкология“.
- Отделение по онкологична хирургия - с второ ниво на компетентност в изпълнение на „Общи медицински стандарти по хирургия, неврохирургия, гръдна хирургия, кардиохирургия, съдова хирургия, детска хирургия и лицево-челюстна хирургия“;
- В отделението се осъществява дейност и по онкоурология, отговаряща на второ ниво на компетентност в изпълнение на медицински стандарт по „Урология“.
- Отделение по онкологична гинекология - с трето ниво на компетентност в изпълнение на медицинския стандарт по „Акушерство и гинекология“.

- Отделение по анестезиология и интензивно лечение - с второ ниво на компетентност в изпълнение на медицинския стандарт по „Анестезия и интензивно лечение”.
- Отделение по онкологична гастроентерология - с второ ниво на компетентност в изпълнение на медицинския стандарт по „Гастроентерология”.

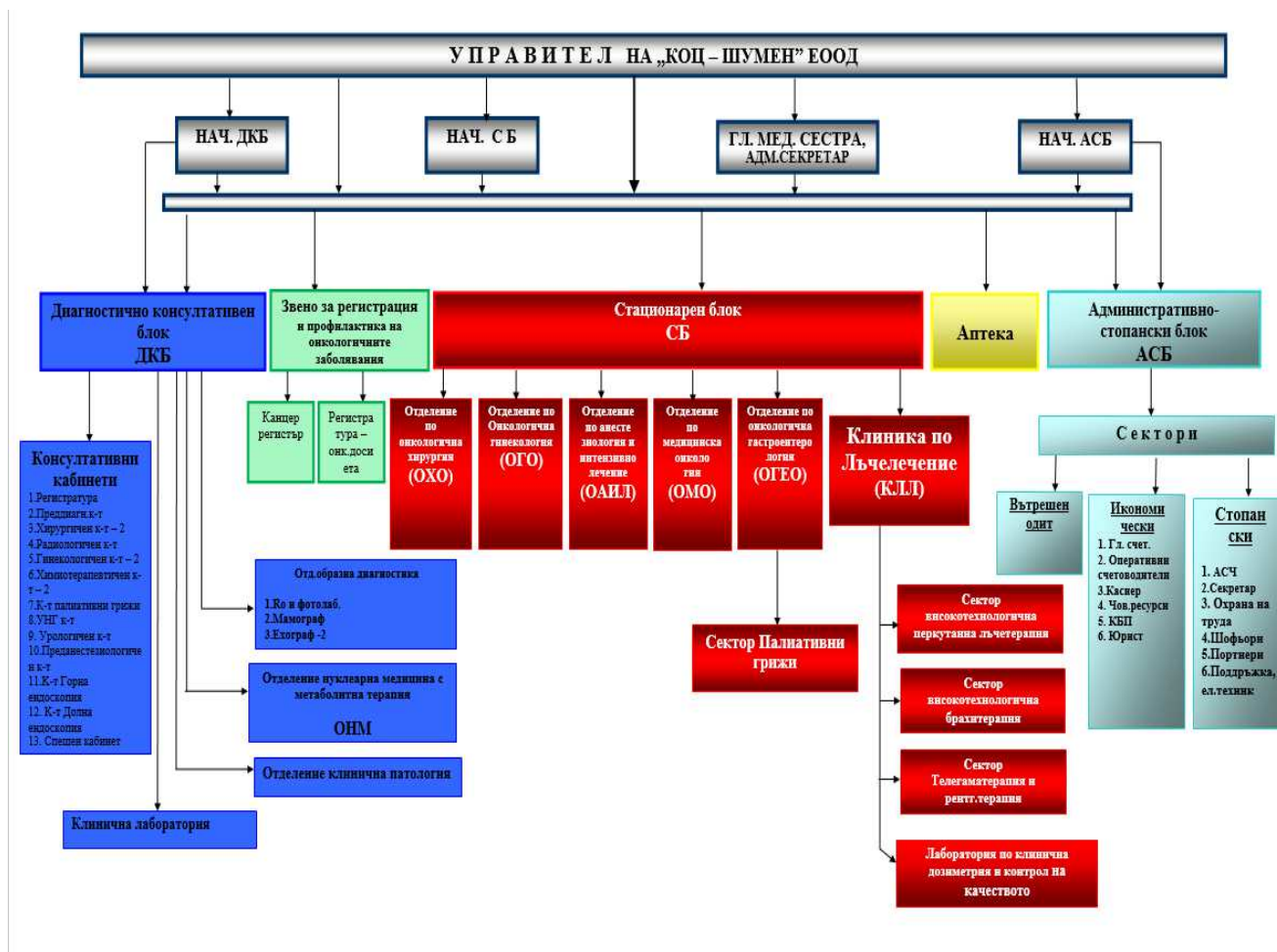
Отделения без легла:

- Отделение по образна диагностика - с второ ниво на компетентност в изпълнение на медицинския стандарт по „Образна диагностика”.
- Отделение по нуклеарна медицина с метаболитна терапия - с трето ниво на компетентност в изпълнение на медицинския стандарт по „Нуклеарна медицина”.
- Отделение по клинична патология - в изпълнение на медицинския стандарт по „Клинична патология”, утвърден с отменената НАРЕДБА № 18/2002 г. за утвърждаване на медицински стандарт "Клинична патология" във връзка с § 6 от ПЗР на НАРЕДБА № 12/2016 г. за утвърждаване на медицински стандарт „Обща и клинична патология”.

Клинико-диагностични звена:

Клинична лаборатория - с второ ниво на компетентност в изпълнение на медицинския стандарт по „Клинична лаборатория”.

Структура на „Комплексен онкологичен център - Шумен“ ЕООД



ЛЕГЕНДА:

ЛКК - лечебно - контролна комисия;
 МС – медицински съвет;

ОКП - отделение по клинична патология;
 ХТК - химиотерапевтичен кабинет;

ОМО - отделение по медицинска онкология;
 КЛЛ - клиника по лъчелечение;
 ДКБ - диагностично-консултативен блок;
 АСБ - административно стопански блок;
 ООД - отделение по Образна диагностика;
 ОГО - отделение по онкологична гинекология;
 ОГЕО - отделение по онкологична гастроентерология;
 СПГ - сектор палиативни грижи;
 ОХО - отделение по онкологична хирургия;
 ОАИЛ - отделение по анестезиология и интензивно лечение;
 ОНМ - отделение по нуклеарна медицина с метаболитна терапия;

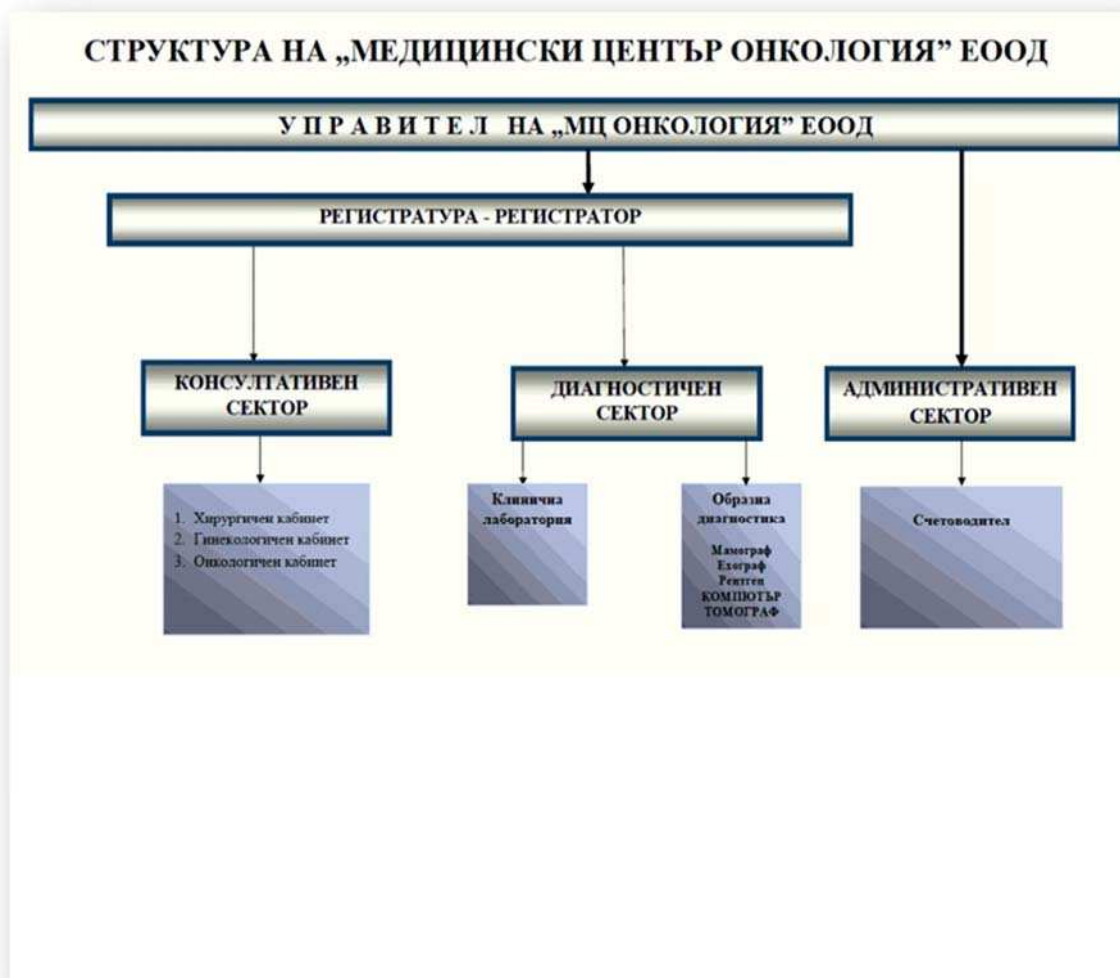
ГЕК - гастроентерологичен кабинет;
 АПр - амбулаторни процедури;
 КП - клинични пътеки;
 Отдел ЧР - отдел Човешки ресурси;
 ФСО - финансово-счетоводен отдел;
 СИО - сектор информационно обслужване

Дъщерно предприятие: Лечебната дейност на „Медицински център – онкология“ ЕООД се осъществява в консултативен и диагностичен сектор с нива на компетентност:

Консултативен сектор: хирургичен кабинет, гинекологичен кабинет, кабинет по медицинска онкология;

Диагностичен сектор: образна диагностика - с второ ниво на компетентност в изпълнение на медицинския стандарт по „Образна диагностика“, клинична лаборатория - с второ ниво на компетентност в изпълнение на медицинския стандарт по „Клинична лаборатория“.

Открити - 10 легла за наблюдение и лечение до 48 часа



2. ОБЩА ЧАСТ

„Комплексен онкологичен център – Шумен“ ЕООД е част от националната специализирана онкологична мрежа. Тя се състои от Националната специализирана болница за активно лечение (НСБАЛО), която е методист на 8-те онкологични центъра и 5-те специализирани болници по онкология в страната.

„Медицински център - онкология” ЕООД е специализирано лечебно заведение, в което лекари-специалисти активно издирват, диагностицират, лекуват и периодически наблюдават болни със заболявания.

Постигането на тези дейности се осигурява при спазване на изискванията за добрата медицинска практика и медицинските стандарти за лечение, съблюдаване правата на пациентите, непрекъснат мониторинг на качеството на предлаганите медицински услуги и п професионално развитие на човешките ресурси.

3. ОСНОВНИ ЦЕЛИ

Целите на икономическата група „Комплексен онкологичен център – Шумен“ ЕООД съответстват на постановката заложена в Закона за здравето, приоритетите на Националната здравна стратегия “По-добро здраве за по-добро бъдеще за България” и програмата на Европейското бюро на Световната здравна организация “Здраве за всички хора през 21 век”.

Въз основа националните здравни ориентири и приоритети и спецификата на потребностите от онкологична помощ се оформят следните основни цели:

- Да се постигне ниво на дейност в съответствие с потребностите от онкологична помощ и с приоритетите на Националната здравна стратегия в условията на провежданата здравна реформа;
- Постигане на устойчива и дългосрочна финансова стабилизация на дружеството чрез активна дейност в системата на здравното осигуряване, по-нататъшно разширяване на източниците на приходи, по-целесъобразно изразходване на средствата;
- Непрекъснато развитие и разширяване на „Комплексен онкологичен център – Шумен“ ЕООД като пазарен субект с пазарна автономия.
- Съчетаване на пазарното и социалното начало в здравеопазването, балансиране на интересите на лекаря и пациента чрез системата на договаряне на финансирането.

Постигането на целите се осигурява при спазване на изискванията за добрата медицинска практика и медицинските стандарти за лечение, съблюдаване правата на пациентите, непрекъснат мониторинг на качеството на предлаганите медицински услуги, професионално развитие на човешките ресурси и изпълнение на акредитационната програма.

Основните цели могат да бъдат конкретизирани и разграничени като:

3.1. ДЪЛГОСРОЧНИ ЦЕЛИ

- Подобряване на здравното състояние на населението от обслужвания район;
- Нарастване качеството на продуктивността на човешките и технологични ресурси в лечебното заведение;
- Доизграждане на базата и осигуряване дългосрочна възходяща линия на развитие.

3.2. СРЕДНОСРОЧНИ ЦЕЛИ

- Постигане на висока степен на професионализъм, ефективно използване на ресурсите при минимален риск за пациента и положително влияние върху здравето;
- Утвърждаване и разширяване на договаряните услуги и дейности със РЗОК и изграждане на договорни отношения с други фирми и организации;

- Оптимизиране и редуциране на разходите за материална издръжка чрез обхващане на недостатъчно използваните налични мощности – материални и човешки ресурси и предлагане на нови видове здравни услуги за заемане на нови пазарни ниши в региона.

3.3. КРАТКОСРОЧНИ ЦЕЛИ

- Поддържане на стабилно финансовото състояние, набавяне на нова апаратура, подобряване квалификацията на лекари и специалистите по здравни грижи, както и адекватното им мотивиране;
- Създаване на условия за протичане на оптимален лечебен и работен процес за оптимизиране разходите и ползите;
- Разширяване на спектъра от здравни услуги;
- Осъществяване на дейности по здравна промоция и специфични профилактични дейности и програми на населението в обслужвания район;
- Внедряване на максимално разширен пакет от съответни стандарти за диагностични и лечебни дейности;
- Повишаване на икономическата ефективност от дейността на базата при контролиране на разходите при наличните финансови възможности и търсене на допълнителни източници за финансиране.

За постигането на поставените пред „Комплексен онкологичен център – Шумен“ ЕООД цели е необходимо спазването на следните принципи:

- здравеопазването като първостепенно човешко право;
- равенство и справедливост при ефективна солидарност между различните социални, възрастови и етнически групи;
- пълноценно участие и отговорност на отделния индивид, семейството, професионалните и съсловни организации, изпълнителната власт и цялото общество.

4. ДЕЙНОСТ

4.1. Диагностично-консултативни кабинети

Медицински показатели

Дейност по кабинети

КАБИНЕТ	Брой прегледи	Хоспитализирани	От тях по кл. пътеки
Хирургичен	6 043	422	1 113
Химиотерапевтичен	9 648	2 073	2 073
Радиологичен	2 874	1 989	1 989
Гинекологичен	3 081	576	685
УНГ	1 227	-	-
Палиативни грижи	2 250	58	58
ГЕК	1 000	598	598
Урологичен кабинет	2 620	62	62
Образна диагностика:	3 526	-	3 398
- КАТ	472	-	472
- мамографии	1876	-	1872
- ехография	682	-	682
- други	496	-	496
Клинична лаборатория	4 133	-	973
Всичко	36 402	5 778	10 949

Общият брой прегледани и хоспитализирани по клинични пътеки пациенти в икономическата група, в сравнение с предишен период 2019 г. е намален. Причина за това е наложената в България извънредна епидемиологична обстановка във връзка с COVID-19 вируса. Друг фактор влияещ за намалението на обслужените пациенти е и реструктурирането за няколко месеца на отделението за „Палиативни грижи“ в COVID отделение. Увеличение на броя на обслужените пациенти има само в „Радиологичен кабинет“.

4.2. КЛИНИКА ПО ЛЪЧЕЛЕЧЕНИЕ

Клиниката по лъчелечение е технологично обновена. Сграда, построена специално за целта е въведена в експлоатация заедно с доставена нова апаратура, която включва:

- два линейни ускорителя с възможности за триизмерно лъчелечение;
- модулирано по интензитет лъчелечение;
- апарат за брахитерапия с висока мощност на дозата;
- компютърна планираща система;
- компютър томограф.

Обучен е екип от специалисти, които да използва технологичните възможности на новата апаратура.

Пациентите имат достъп до 95% от съвременните технологии в лъчелечението. Броят на третираните пациенти нарасна двукратно за последните 3 години. Своевременният достъп до лъчелечение за пациентите е увеличен от 33% на 66%, като целта е да се достигне 100% до 2021 г. Клиниката по лъчелечение има висока икономическа ефективност определена от висококвалифициран персонал и добрата организация.

Качествени показатели на стационара

Показатели	2020 г.	2019 г.
Легла-средно	112	115
Използваемост в дни	337,9	311,87
% спрямо норма	92,33	85,44
Преминали болни	2027	1922
Среден престой	18,67	18,66
Оборот на легла	18,1	16,71
Проведени леглодни	37847	35865

4.3. КЛИНИЧНА ЛАБОРАТОРИЯ

Направените през 2020 г. изследвания в Клиничната лаборатория са чувствително по-малко в сравнение с 2019 г., което, разбира се кореспондира с по-малкия брой изследвани болни. Общо изследванията са по-малко от 2019 г. - с 41 511 броя. Намалението е най-чувствително при хематологичните показатели - с 28 996 броя, при биохимичните изследвания - с 9 265 броя, при уринните - с 2 255 броя и коагулационните проби - с 1 153 броя. Увеличение има единствено при високоспециализираните изследвания - с 158 броя.

Разпределение на видовете анализи по отделения за 2020 г.

Вид изследвания	ОМО	ОАИЛ	ОХО	ОГЕО	ОГО	КЛЛ	Онко доснета	Амбулаторни	СБАЛ	КОЦ	КОВИД отделение	ОБЩО
Биохимия	30753	1943	3585	8273	3965	2912	12716	15532	3945	79679	747	84371
Хематология	70248	2840	5840	6603	10303	42081	35909	14345	2470	188169	581	191220
Коагулация	1073	271	2264	2143	3467	180	132	165	852	9695	303	10850
Уринни анализи	468	5	1120	4693	2025	73	3533	868	50	12785	24	12859
Хормони и тум. Маркери	38	0	192	551	150	11	0	515	0	1457	0	1457
ВСИЧКО	102580	5059	13001	22263	19910	45257	52290	31425	7317	291785	1655	300757

Структурата на видовете анализи през 2020 г. се запазва същата, както през 2019 г. Най-голям е дялът на хематологичните анализи – 191 220 бр. следвани от биохимичните – 84 371 бр. и уринните – 12 859 бр. В сравнение с 2019 г спад има при всички групи, освен при „Хормони“ и „Туморни маркери“.

Структурата по отделения е следната: най-много изследвания са направени за ОМО — както биохимични така и хематологични, като се демонстрира значителен спад на бройките в сравнение с 2019 г. Спад има и при броя на коагулационните и уринни анализи.

Най-много изследвания по хемокоагулация са направени за ОГО, поради изискванията на клиничните пътеки, като и тук има занижение спрямо 2019 г. с близо 1000 бр.

Намаление има на изследванията направени за отделение Гастроентерология в сравнение с 2019 г. - 1420 бр. Отново за това отделение са направени най-много уринни анализи в сравнение с другите отделения - 4693 бр., но и те показват намаление от 2019 г. с 833 броя.

Изследванията за Хирургично отделение също са намалени в сравнение с 2019 г. с изключение на уринните анализи, които са се увеличили с 208 бр.

Изследванията за пациентите от КЛЛ също са намалели с леко изключение за Туморни маркери и Хормони, и Уринни анализи.

Изследванията изискани за диспансеризирани болни са намалели в сравнение с 2019 г. От 64 891 бр. за 2019 г. на 52 290 бр. или с 12 601 бр. Намалението е за всички направления, с изключение на коагулационните анализи. Там се забелязва почти 46% увеличение.

Изследванията на амбулаторно болните са се увеличили с 445 броя, като увеличението се дължи преимуществено на биохимичните показатели.

От месец октомври към „Комплексен онкологичен център – Шумен“ ЕООД е разкрито отделение за лечение на болни с COVID-19. Броят на клинично-лабораторните показатели изработени в лабораторията от това отделение са общо 1 655.

От началото на 2019 г., поради изискване на НЗОК хормоните и туморните маркери не се изработват по радиоимунологичен метод. Клинична лаборатория към „Комплексен онкологичен център – Шумен“ ЕООД изработва тези показатели на всички пациенти, на които се изисква по клинична пътека. Броят им през 2020 г. е увеличен спрямо 2019 г. с 158 броя.

Съгласно изискванията за второ ниво на компетентност, за една година в Клиничната лаборатория трябва да се извършват по 350 изследвания на легло. В лаборатория са извършени по 1535,7 или 4.38 пъти повече.

4.4. ОТДЕЛЕНИЕ ПО ОНКОЛОГИЧНА ХИРУРГИЯ

През 2020 г. хирургичното отделение разполага с 14 легла.

Отчетените в отделението леглодни са 3 496 бр. или 68.23% заетост, като се запазва отчетеното ниво за заетост за 2019 г.

Отчетени показатели за отделението: преминали болни през отделението 781; оборот на леглата 55.79%; среден престой - 4.48 дни; леталитет - 1 починал през 2020 г.; рехоспитализации – 16.

През 2020 г. в ОХО са извършени общо 615 оперативни интервенции, като значителен процент са операции с голяма и много голяма сложност. Това са операциите на хранопровод и стомах, колоректалната хирургия, хирургия на млечната жлеза и други.

Освен конвенционалната хирургия, значително са завишени оперативните интервенции чрез лапароскопия, като този метод се прилага от по-голямата част от хирурзите в отделението.

4.5. ОТДЕЛЕНИЕ ПО АНЕСТЕЗИЯ И ИНТЕНЗИВНО ЛЕЧЕНИЕ

През 2020 година са извършени общо 1220 анестезии, като същите са разпределени и съпоставени спрямо 2019 г. както следва:

години	Ендотрахеални 2019/2020	Венозни 2019/2020	Локални 2019/2020	Спинални 2019/2020	ЛАМ 2019/2020	Общо 2019/2020
ОХО	383/303	201/126	134/160	15/24	40/27	773/640
ОГО	174/129	564/440	4/11	0/0	0/0	742/580
Общо	557/432	765/566	138/171	15/24	40/27	1515/1220

В сравнение с 2019 през 2020 година се наблюдава занижение на общия брой анестезии, извършени в операционните зали на ОХО и ОГО, както по брой така и по видове - ендотрахеални и венозни. Наблюдава се леко завишение на локалните анестезии в ОХО. Запазва се броя на използването на ларингелни маски, но не като алтернатива при „трудни интубации“, а като рутинна анестезия.

Това се дължи на намаления прием на болни в двете отделения, поради появилата се пандемична обстановка и забрана за извършване на планови неонкологични операции

Болнични показатели

Показател	2020 г.	2019 г.
Преминали болни	283	309
Използваемост (%)	29.51	31.51
Използваемост (дни)	108	115.0
Леталитет	1.06	0.65
Среден престой	2.29	2.23
Оборот на леглата	47.17	51.50
Проведени леглодни	648	690

Анализът на тези показатели показва, че броя на преминалите болни през 2020 година е леко занижен, т.е. само със 26, но използваемостта в проценти и използваемостта в дни не се различават значително за отчетните за 2019 г., като тази тенденция се дължи и на общоболничните показатели, които показват относителна стабилност. Намалението на болните, преминали през Интензивния сектор се дължи също на забраната за планови неонкологични операции поради COVID пандемията.

Показателят леталитет като процент през 2020 г. спрямо 2019 г. се запазва относително стабилен.

Показателят оборот на леглата показва леко занижени стойности, които не са значими. Това се дължи на преминалите болни от ОГО, които относително са хемодинамично по-стабилни и пролежават в интензивния сектор само едно денонощие, както и на по-малкия брой преминали болни.

4.6. ОТДЕЛЕНИЕ ПО ГАСТРОЕНТЕРОЛОГИЧНА ОНКОЛОГИЯ

Онкологичното гастроентерологично отделение / ОГЕО / е едно от клиничните отделения на „КОЦ-Шумен“, разкрито през септември 2014 г.

ОГЕО е единственото отделение на територията на Шуменска област за високоспециализирана, висококвалифицирана болнична помощ за гастроентерологични, хепатологични и онкологични заболявания и за палиативни грижи на онкологично болни пациенти в терминален стадий на заболяването.

Анализ на медицинските показатели

	2020 г.	2019 г.
Преминали болни по КП	764	821
Брой разкрити легла	20	20
Използваемост в %	61,71	70.81
Използваемост в дни	225,87	258.45
Леталитет	15,35	15.75
Среден престой	6,8	6.3
Оборот на леглата	33,22	41.03
Проведени леглодни	5195	5169
Проведени амбулаторни прегледи	1000	1226

В сравнение с предходната 2019 г. ендоскопската дейност през 2020 г е намаляла , което е във връзка с намаления прием на пациенти поради ограничения планов прием по време на пандемията и намаления брой легла поради разкриване на COVID - отделение.

4.7. ОТДЕЛЕНИЕ ПО ГИНЕКОЛОГИЧНА ОНКОЛОГИЯ

Анализ на медицинските показатели

ПОКАЗАТЕЛИ	2020 г.	2019 г.
Брой болнични легла	14	14
Проведени легло дни	2933	3554
Брой преминали болни	604	951
Среден престой на един преминал болен	3.58	3.74
Използваемост в дни	209.50	253.86
Използваемост в %	57.24	69.55
Оборот	52.43	67.89
Леталитет	0.14	0.11

Анализът на данните показва, че дейността на отделението през годините е относително константна величина. През разглежданият период броя на леглата е оптимизиран, което оказва добър подход, тъй като

позволява броя на преминалите пациенти да се увеличава. Оборотът на леглата, използваемостта на легловия фонд също така показват тенденция на относително постоянни стойности.

- Броят преминали болни през 2020 г. е значително намален спрямо предходната година предвид епидемиологичната обстановка в страната.
- Използваемостта на легловия фонд и оборота на леглата през периода е добра.
- Относително постоянна е стойността на леталитета, предвид естеството на патологията / след ежемесечен анализ на починалите случаи в отделението/.
- Средният престой бележи колебания, без това да оказва влияние на качеството на медицинската помощ и здравни грижи. Независимо от колебанията в дейността на отделението през 2020 г., за което има обективни причини, медицинска ефективност от дейността на ОГО е добра.

4.8. ОТДЕЛЕНИЕ ПО КЛИНИЧНА ПАТОЛОГИЯ

Уникалността на специалността клинична патология и уменията на патолозите извежда патологията на предни позиции в персонализираната медицина и персонализирания мениджмънт на пациента, чрез тяхната способност да асимилират клинична, макроскопска, микроскопска, молекулярна и биоинформация във всеобхващащи морфомолекулярни диагностични доклади. Тези изисквания поставят пред специалността нови задачи за обучение, за да могат патолозите да функционират ефективно в лабораториите на бъдещето.

Доставянето на персонализирана медицина вече е факт при много заболявания: колоректален карцином, карцином на мл. жлеза, белодробни аденокарциноми, меланом, ГИСТ, саркоми, лимфоми, глиоми и др.

Анализ на дейността

В отделението се извършват всички основни патологоанатомични дейности:

Съпоставка на патологоанатомичните дейности с броя на преминалите пациенти:

Дейност	2020 г.	2019 г.
Брой пациенти с хистологични изследвания	1624	1990
хистологични изследвания	10217	12323
Брой пациенти с цитологични изследвания	364	370
Цитологични изследвания	641	788
гефрири	347	536
Брой пациенти с ИХХ изследвания	101	127
ИХХ изследвания	401	551

4.9. ОТДЕЛЕНИЕ ПО МЕДИЦИНСКА ОНКОЛОГИЯ

В отделението има два основни потока - стационарни пациенти по КП 240 и 241 и амбулаторни пациенти по АПр.6 и 8, чието лечение, медицински грижи и наблюдение е различно. Двата потока от болни се обслужват на етаж на ОМО.

Анализ на медицинските показатели

Показатели	2020 г.	2019 г.
Преминали болни по КП	2114	2227
Преминали болни по АПр.6	2443	2435
Преминали болни по АПр.8	122	86
Брой разкрити легла	26/5	26/5
Използваемост в %	56.90	64.25
Използваемост в дни	208.27	234.50
Леталитет	0	0.13
Среден престой	2.56	2.69
Оборот на леглата	81.31	87.19
Проведени леглодни	5415	6097
Брой амбулаторни прегледи	9648	10217

Открояват се следните факти:

Стабилен брой преминали пациенти, въпреки ограниченията от ресурсите на отделението, пандемичната обстановка и от необходимостта да се гарантира качествен лечебен процес. Наблюдава се незначителен спад на преминалите болни по КП във връзка с пандемичната обстановка.

През 2020 година преминалите пациенти по КП в отделението са близо 1/3 от всички преминали по КП в КОЦ и са най-много в КОЦ. Коригиран е по - малкия брой преминали пациенти по АПр.8 , сравнено с 2019 г. Увеличеният брой на болни по АПр 8 се дължи на факта, че навлизат все повече перорални противотуморни медикаменти.

Използваемостта в проценти е намалена във връзка с обявената пандемична обстановка в страната и страха на пациентите да постъпват в болнични заведения.

Леталитетът е 0.

4.10. ОТДЕЛЕНИЕ ПО НУКЛЕАРНА МЕДИЦИНА

Диагностична дейност на ОНМ

година	Изследвания Общо	Пациенти	Сцинтиграфии	SPECT /CT изследвания	PET/CT Изследвания	Функционална диагностика
2019	5871	2900	-	-	-	5871
2020	6204	4323	749	727	-	4728

Наблюдава се и трайно нарастване в броя на преминалите пациенти и на направените сцинтиграфски изследвания през последните години на база потока болни, който се изследва с новия хибриден апарат.

4.11. ОТДЕЛЕНИЕ ПО ОБРАЗНА ДИАГНОСТИКА

През 2020 г. се отчита намаление в обема на извършените изследвания в отделението, което в следствие с намаления брой преминали пациенти. Основната причина се дължи на епидемиологичната обстановка в страната и наложените противоепидемични мерки в борбата с пандемията от COVID-19.

Общият брой образни изследвания е намален с 3500 изследвания, което представлява с 15,57 % по-малко от предходната 2019 г.

Сравнителна справка за броя извършени изследвания по основните групи образни методи през последните две години.

Вид изследване	2020 г.	2019 г.
Ехографии	10 479	12 648
Рентгенографии	4 936	5 295
Мамографии	73	166
КАТ	3 492	4 821
Общо	18 980	22 480

Сравнително малкият брой мамографии, спрямо другите видове образни изследвания, се дължи на факта, че това изследване се извършва основно по договора за извънболнична медицинска помощ, а не по договор за болнична медицинска помощ. Другите причини, довели до ниския брой изследвания са пандемичната обстановка и повреда в апаратурата, която не работи за дълъг период от време.

4.12. ОПЕРАТИВНИ ПОКАЗАТЕЛИ

4.12.1 Справка за преминалите пациенти през предприятието „майка“

Пациенти	2020 г.	2019 г.
Амбулаторни	8916	11879
Стационарни	3224	3412
Общо	12140	15291

4.12.2 Показатели за използваемостта на леглата в предприятието „майка“

Показатели:	2020 г.	2019 г.
Брой преминати болни през отделенията	6 168	6 558
Брой легла	200	200
Средногодишен брой легла	195	189
Болни в началото на периода	72	86
Постъпили болни	6 096	6 472
Изписани	5 958	6 333
Използваемост на леглата %	77,04%	77,17%
Използваемост на леглата в дни	4 752	5060
Среден престой	8,91%	8,38%
Леглодни	54 982	54 927
Леталитет	138	153

5. ФИНАНСОВА ИНФОРМАЦИЯ

5.1. Приходи

В икономическата група приходите се формират главно от приходите по сключения договор с Националната здравно-осигурителна каса. През отчетната 2020 г. се запазват въведените "лимита" на болничната дейност, съгласно които НЗОК изкупува предварително определен обем от дейност, независимо от реално извършения. В резултат на това размерът на приходите от болнична медицинска помощ, който ще получи болницата за годината е предварително рамкиран. Друг приходоизточник, това са приходите от платени медицински услуги и мед. Консумативи.

Видове приходи от НЗОК

Видове приходи, получени от НЗОК:	2020 г.	2019 г.
Приходи по КП	8 980 325	8 835 248
Приходи по АПр	1 872 638	1 897 687
Приходи от медицински изделия	-	8 832
Приходи от лекарства	10 684 646	9 791 405
Приходи МДД /Медико диагностична дейност/	121 366	138 386
Приходи СИМП / Специализирана индивидуална медицинска помощ/	17 655	22 166
Приходи от финансиране на пенсионери Държавният бюджет	1 398	2 599
Приходи от финансиране за работа в условия на COVID -19	21 692	-
Общо:	21 699 720	20 696 323

Формирани приходи по отделения за отчетени клинични пътеки през 2020 година

Отделение	Брой пациенти по клинични пътеки	Стойност по клинични пътеки
КЛЛ	1 898	6 171 716
ОГЕО	727	649 333
ОМО	2 087	1 009 066
ОГО	556	333 187
ОХО	589	817 024
ОБЩО:	5 857	8 980 325

Справка за приходите от отчетени АПр 05, 06, 07, 08, 38.1 през 2020 година

Месец	АПр 05		АПр 06		АПр 07		АПр 08		АПр 38.1	
	бр.	Сума	бр.	Сума	бр.	Сума	бр.	Сума	бр. 1	Сума
Януари	347	17350	202	30300	887	115310	11	2750	156	3432
Февруари	301	15050	190	28500	705	91650	14	3500	116	2552
Март	279	13950	196	29400	457	59410	7	1750	96	2112
Април	249	12450	185	27450	323	41990	5	1250	100	2200
Май	256	12800	180	27000	686	89180	9	2250	151	3322
Юни	277	13850	222	33300	946	122980	9	2250	199	4378
Юли	299	14950	225	33750	130	72930	12	3000	151	3322
Август	288	14400	198	29700	428	55640	6	1500	132	2904
Септември	306	15300	195	29250	849	110370	10	2500	118	2596
Октомври	277	13850	213	31950	770	100100	4	1000	80	1760
Ноември	224	11200	211	31650	494	64220	10	2500	41	902
Декември	221	11050	226	33900	248	32240	7	1750	18	396
Общо:	3324	166 200	2441	366150	6923	956020	104	26000	1358	29876

С най - голям дял от общия размер на прихода от НЗОК са отделенията по Химиотерапия и Лъчелечение, което е в основния профил на специализираната болница за лечение на онкологични заболявания. За тези две звена няма въведени „лимити“ за обем извършвана дейност, която се заплаща от НЗОК.

Структура на приходите от платени медицински услуги консумативи в икономическата група (лв.)

Отделение / звено:	2020 г.	2019 г.
Отделение за анестезиология и интензивно лечение	4 150	7 100
Клиника по лъчелечение	296	0
Отделение за медицинска онкология	14 912	6 394
Отделение по гастроентерология в областта на онкологичните заболявания	11 869	10 273
Отделение по образна диагностика	73 439	64 092
Отделение по онкогинекология в областта на онкологичните заболявания	15 284	18 330
Потребителски такси	184	-
Клинична лаборатория	14 317	20 487
Отделение по хирургия в областта на онкологичните заболявания	124 876	105 516
Сектор палиативни грижи	6 299	18 944
ДКБ	11 885	13 983
Отделение клинична патология	7 824	10 014
Ковид отделение	2 476	-
Управление	937	1 924
Отделение по нуклеарна медицина	4 880	2 410
Аптека	17 083	13 090
Хирургичен кабинет	2 147	2 876
Гинекологичен кабинет	334	656
Кабинет Образна диагностика	10 870	12 300
Клинична лаборатория	15 528	18 078
ОБЩО:	339 590	326 467

Справка за източниците на приходи за дейността на икономическата група

(лв.)

Източник:	2020 г.	2019 г.
От НЗОК, в т.ч. КП, АП и лекарства	21 699 720	20 696 323
Собствени приходи от медицинска дейност:	339 590	326 467
от платени прегледи и услуги	225 992	245 416
мед. изделия, които не са вкл. в цената на КП/АПр	109 098	74 358
в т.ч. приходи от телевизионна система в стационара	4 500	4 744
в т.ч. приходи от клинични проучвания	-	1 949
Приходи от присъдени съдебни вземания	95 745	-
Приходи от финансиране текуща дейност	173 254	49 586
Признати приходи от финансиране на ДМА	118 212	130 058
ОП „РЧР“ за подкрепа на работещите в условията на заплахата от COVID -19	151 115	0
Приходи от неустойки по договор	562	1 448
Други	40 490	72 691
Общо:	22 618 688	21 276 573

5.2. Разходи

При относително постоянното равнище на приходите, в условията на месечни лимити за осъществяване на болнична дейност, ключ за постигане на финансова стабилност е оптимизация на разходите.

Ръководството на икономическата група упражнява действена политика на недопускане на необосновани разходи, при спазване на принципа на необходимата достатъчност за осигуряване на високо качество на медицинската помощ.

Разходи	2020 г.	2019 г.
1. Медикаменти, лекарства и мед. изделия заплащани извън цената на КП и АПр	801 938	661 925
2. Медикаменти и лекарства по дог. НЗОК	10 649 082	10 042 540
3. Материали, горива, енергия	376 771	328 173
4. Разходи за външни услуги	1 603 640	1 484 422
5. Амортизации	1 537 164	1 501 506
6. Заплати	6 871 515	6 826 009
7. Осигуровки	1 197 413	1 089 054
8. Други в т.ч.	342 441	300 084
бракувани остатъци от онко-лекарства	53 621	27 621
Общо	23 379 964	22 233 713
Финансови разходи (лв.)	2020 г.	2019 г.
Разходи за лихви	15 877	25 026
Разходи за такси и други	8 116	9 450
Общо:	23 993	34 476

Абсолютният прираст на разходите през 2020 г, спрямо 2019 г., (в размер на 1 147 040 лв.), е формиран главно от увеличение на възнагражденията към 31.12.2019г., провизиране на неизползваните отпуски и възнаграждения при пенсиониране на персонала, както и нарасналият разход за скъпоструващи медикаменти, заплащани от НЗОК, извън цената на клинична пътека.

За отчетната 2020 г. в перото други разходи се посочени всички разходи от наказателни постановления с РЗОК, бракувани остатъци онко - лекарства, бракувани ДМА, наказателни постановления РЗОК, разходи за командировки, данък върху недвижимите имоти и такса битови отпадъци и др. в размер на 341 923 лв., което бележи ръст спрямо предходната година.

Важно перо в разходите за външни услуги заемат разходите за абонаментна поддръжка на линейните ускорители – 564 480 лв., скенер – 139 996 лв., разходите за текущ ремонт и сервиз на материално - техническата база, като и нейното обновяване, с цел поддържане, добро стопанисване и удължаване на полезния живот на сградите и апаратурата/техниката/.

През 2020г. при неотложна необходимост са извършени ремонтни дейности по сградния фонд на покрива на 23 243 лв. където се помещава ДКБ и стационари, както и други текущи ремонти дейности по сградния фонд 4 479 лв.

Значителни средства има изплатени и за сервизни дейности, по-значимите от които са по линейните ускорители в Клиниката по лъчелечение.

През годината са закупени: за Клиниката по лъчелечение – йонизиращи камери и дозиметър на обща стойност – 35 069 лв.; за Отделението по образна диагностика – мобилен рентгенов апарат 26 280 лв., дигитализираща система 51 480 лв.; за Клинична лаборатория – имунологичен анализатор - 30 000лв.; за Отделението по нуклеарна медицина – 2 бр. UPS за 52 920 лв. и др. Общата стойност на закупените през годината дълготрайни активи е 315 562 лв.

Финансовите разходи включват изплатените през годината начислени лихви по кредита на лечебното заведение и таксите за обслужване на банковите сметки.

5.3. ВЗЕМАНИЯ НА ИКОНОМИЧЕСКАТА ГРУПА

	(лв.)	
Вземания	2020 г.	2019 г.
Вземания от РЗОК	2 482 941	2 519 225
От клиенти и доставчици	10 925	6 396
По съдебни спорове	275 648	251 214
Други вземания	1 861	3 908
Общо:	2 771 375	2 780 743

5.4. ЗАДЪЛЖЕНИЯ КЪМ ДОСТАВЧИЦИ НА ИКОНОМИЧЕСКАТА ГРУПА

	(лв.)	
Задължения към доставчици	2020 г.	2019 г.
За медикаменти, лекарствени продукти и медицински изделия	1 714 617	1 763 359
За външни услуги и сервизна поддръжка на мед. апаратура	422 003	921 160
За храна	10 919	6 200
За материали - лекарства, консумативи, други немедицински материали и консумативи	48 790	105 157
За подкрепа на работещите в с-мата на здравеопазването в условията на Covid 19 - ОП „РЧР“ - аванс Министерство на здравеопазването	462 318	-
Общо:	2 658 648	2 795 876

5.5. ЗАДЪЛЖЕНИЯ КЪМ ПЕРСОНАЛА В ИКОНОМИЧЕСКАТА ГРУПА

„Комплексен онкологичен център Шумен“ ЕООД		(лв.)	
Задължения към персонала	2020 г.	2019 г.	
За възнаграждения	465 823	324 098	
Актьорска оценка на обезщетение при пенсиониране	598 623	651 297	
За компенсируеми отпуски	399 056	234 222	
Общо:	1 463 502	1 209 617	

5.6. ЗАДЪЛЖЕНИЯ КЪМ ОСИГУРИТЕЛНИ ПРЕДПРИЯТИЯ НА ИКОНОМИЧЕСКАТА ГРУПА

„Комплексен онкологичен център Шумен“ ЕООД		(лв.)	
Задължения към осигурителни предприятия	2020 г.	2019 г.	
За осигуровки	167 710	145 862	
За осигуровки по непозвани компенсируеми отпуски	83 252	43 624	
Общо:	250 962	189 486	

5.7. ФИНАНСОВО-ИКОНОМИЧЕСКИ ПОКАЗАТЕЛИ И АНАЛИЗ ЗА ИКОНОМИЧЕСКАТА ГРУПА

(хил.лв.)

№	Показатели:	2020	2019	2020/2019	
		година	година	стойност	процент
1	Финансов резултат	-717	-926	209	22.6%
2	Нетен размер на приходите от продажби	22042	21023	1019	4.8%
3	Собствен капитал	3870	4588	-718	-15.6%
4	Пасиви (дългосрочни и краткосрочни)	4761	4730	31	0.7%
5	Обща сума на активите	11744	12280	-536	-4.4%
6	Приходи	22619	21280	1339	6.3%
7	Разходи	23404	22270	1134	5.1%
8	Краткотрайни активи	4596	3987	609	15.3%
9	Разходи за бъдещи периоди	15	14	1	7.1%
10	Налични краткотрайни активи (8-9)	4581	3973	608	15.3%
11	Краткосрочни задължения	4266	3884	382	9.8%
12	Краткосрочни вземания	2772	2780	-8	-0.3%
13	Парични средства	1475	970	505	52.1%
14	Текущи задължения	4266	3884	382	9.8%
15	Средна наличност на материалните запаси	279	247	32	13.0%
16	Средна наличност на вземанията от клиенти и доставчици	2510	2488	22	0.9%
17	Средна наличност на задълженията към доставчиците и клиенти	2727	2273	454	20.0%
18	Брой на дните в периода	366	365	1	0.3%
Рентабилност:					
19	Коеф. на рентабилност на приходите от продажби (1/2)	-0.0326	-0.0440	0.0115	26.1%
20	Коеф. на рентабилност на собствения капитал (1/3)	-0.1853	-0.2018	0.0166	8.2%
21	Коеф. на рентабилност на пасивите (1/4)	-0.1506	-0.1958	0.0452	23.1%
22	Коеф. на капитализация на активите (1/5)	-0.0611	-0.0754	0.0144	19.0%

Ефективност:					
23	Коеф. на ефективност на разходите (6/7)	0.9665	0.9555	0.0109	1.1%
24	Коеф. на ефективност на приходите (7/6)	1.0347	1.0465	-0.0118	-1.1%
Ликвидност:					
25	Коеф. на обща ликвидност (10/11)	1.0738	1.0229	0.0509	5.0%
26	Коеф. на бърза ликвидност (12+13)/11	0.9955	0.9655	0.0300	3.1%
27	Коеф. на незабавна ликвидност 13/14	0.3458	0.2497	0.0960	38.4%
28	Коеф. на абсолютна ликвидност (13/14)	0.3458	0.2497	0.0960	38.4%
Финансова автономност:					
29	Коеф. на финансова автономност (3/4)	0.8129	0.9700	-0.1571	-16.2%
30	Коеф. на задлъжнялост (4/3)	1.2302	1.0310	0.1993	19.3%
Обръщаемост на материалните краткотрайни активи:					
31	Времетраене на един оборот в дни (15*21/2)	4.6	4.3	0.3443	8.0%
32	Брой на оборотите (2/15)	79.0	85.1	-6.1098	-7.2%
Вземания и погасяване на задълженията:					
33	Период на събиране на вземанията от клиенти в дни (16*17/18)	41.7	43.2	-1.5188	-3.5%

От направения финансово-икономически анализ на икономическата група „Комплексен онкологичен център – Шумен“ ЕООД може да се заключи, че тя е в състояние да изплаща текущите си задължения с наличните краткотрайни активи.

Коефициентът на финансова автономност е по-голям от единица, което е израз на финансовата независимост от ползването на чужди средства.

Имуществената стойност на дружеството „майка“ за 2020 г. спрямо 2019 г. е както следва

	(лева)	
	2020 г.	2019 г.
Имуществена стойност на 100% от собствения капитал	6 574 500	6 574 500
брой дялове	657 450	657 450
Имуществена стойност на 1 дял	10.00	10.00

Численост и структура на персонала на икономическата група за 2020 г. спрямо 2019 г. (лева)

Показатели:	2020 г.	2019 г.
Численост и структура на персонала общо по категории:	261	255
Висши служители, ръководители	13	12
Висш медицински персонал-лекари	38	34
Висш немедицински персонал /инженери, икономисти/	28	29
Специалисти по здравни грижи	119	120
Персонал, зает с услуги за населението и охрана	57	55
Професии, неизискващи специална квалификация	6	5

6. РИСКОВЕ

Осъществявайки дейността си дружествата в икономическата група са изложени на многообразни рискове. Ръководството следи възможните рискове и има за цел да намали евентуалните неблагоприятни ефекти върху финансовия резултат:

- финансов риск - реалните рискове пред финансовото състояние на лечебните заведения. Този риск

е породен преди всичко от външните икономически условия:

- риск от появата на необходимост от съкращаване на разходите;
- риск от затруднения при покриване собствените задължения;
- кредитен риск - в дружествата на икономическата група няма концентрация на кредитен риск;
- ликвиден риск - произтича от възможността дружествата в икономическата група да не погасят в договорения размер или изобщо финансов пасив, както и възможността да бъде погасен в пълен размер финансов план, но на по-късна дата от уговорената.

Дружествата в икономическата група управляват своите активи и пасиви по начин, който им гарантира, че редовно и без забава може да изпълнят ежедневните си задължения.

Задълженията се обслужват редовно и не застрашават финансовата независимост.

7. ВАЖНИ СЪБИТИЯ, КОИТО СА НАСТЪПИЛИ СЛЕД ДАТАТА, КЪМ КОЯТО Е СЪСТАВЕН ГОДИШНИЯ ФИНАНСОВ ОТЧЕТ

Няма настъпили важни събития след датата на съставяне на Консолидирания годишен финансов отчет.

8. ВЕРОЯТНО БЪДЕЩО РАЗВИТИЕ НА ДРУЖЕСТВОТО

Ръководството на икономическата група си е поставило следните основни цели, които да бъдат постигнати през 2021 г.:

- поддържане на високо качество на медицинските услуги;
- подобряване на ефективността и оптимизиране на разходите;
- стабилност на дейността.

9. ДЕЙСТВИЯ В ОБЛАСТТА НА НАУЧНО ИЗСЛЕДОВАТЕЛСКАТА ДЕЙНОСТ

Дружеството не осъществява дейност в областта на научно-изследователската и развойната дейност.

10. ИЗПОЛЗВАНИ ФИНАНСОВИ ИНСТРУМЕНТИ И ОЦЕНКА ПО СПРАВЕДЛИВА СТОЙНОСТ

Финансов инструмент е всеки договор, който поражда едновременно както финансов актив в едно предприятие, така и финансов пасив или инструмент на капитал в друго предприятие. Финансовите активи и пасиви се признават в отчета за финансовото състояние, когато Дружество стане страна в договорните условия на съответния финансов инструмент, породил този актив или пасив.

Дейността на дружествата не предполага наличието на разнообразни финансови инструменти. Финансовите инструменти, които дружествата в групата притежават, са парични средства и търговски вземания и задължения.

Паричните средства в лева са оценени по номиналната им стойност, а паричните средства в чуждестранна валута - по заключителния курс на БНБ към 31 декември 2020 година. За целите на съставянето на консолидирания отчет за паричните потоци парите и паричните еквиваленти са представени като неблокирани пари в банки и каса. Вземанията в лева не са лихвени и са оценени по стойността на тяхното възникване и намалени с размера на начислените обезценки за несъбираеми вземания.

Търговските и другите задължения в лева не са лихвени и са оценени по стойността на тяхното възникване.

11. ВЪНАГРАЖДЕНИЯ НА КЛЮЧОВ УПРАВЛЕНСКИ ПЕРСОНАЛ

През отчетния период са начислени и изплатени възнаграждения, в това число и обезщетение по чл. 222 ал. 3, чл.224 ал.1 от КТ на ключов управленски персонал са в размер на 241 395 хил. лв.

12. ИНФОРМАЦИЯ ВЪВ ВРЪЗКА С ИЗИСКВАНИЯТА НА ЧЛ. 100 „и“ ОТ ЗАКОНА ЗА ПУБЛИЧНОТО ПРЕДЛАГАНЕ НА ЦЕННИ КНИЖА

Дружеството „майка“ отговаря на изискванията по параграф 1 „д“ от ДР на ЗППЦК, но не попада в обхвата на чл.40 от ЗС, относно задължението за изготвяне на декларация за корпоративно управление, поради което ръководството на „Комплексен онкологичен център – Шумен“ ЕООД не е изготвило такава декларация.

Юридическия статут на дружеството „майка“ не предполага търгуване на неговите капиталови и дългови ценни книжа на фондовата борса, което от своя страна предполага ограничено прилагане на цитираните изисквания.

Ефективното финансово управление и контрол в икономическата група „Комплексен онкологичен център – Шумен“ ЕООД се осъществява чрез системата за осъществяване на вътрешен контрол и управление на риска, включваща политики и процедури, заповеди, работни инструкции, правилници, указания и др.

Финансовото управление и контрол се осъществява, като се спазват принципите: законосъобразност, добро финансово управление, прозрачност, своевременност, икономичност, конфиденциалност.

13. СИСТЕМА ЗА ОСЪЩЕСТВЯВАНЕ НА ВЪТРЕШЕН КОНТРОЛ И УПРАВЛЕНИЕ НА РИСКА

В икономическата група „Комплексен онкологичен център - Шумен“ ЕООД е разработена и функционира система за осъществяване на вътрешен контрол и управление на риска.

Задача на ръководния екип е да осигури разумна степен на сигурност, по отношение на постигане на целите на организацията; надеждност на финансовите отчети: спазване и прилагане на съществуващите законови и регулаторни рамки.

Функциониращата система за финансово управление и контрол включва политики и процедури с цел да се постигне разумна увереност, че целите на дружествата в групата се постигнат и чрез:

- съответствие със законодателството, вътрешните актове и договори;
- надеждност и всеобхватност па финансовата и оперативната информация;
- ефективност, ефикасност и икономичност на дейностите;
- опазване на активите и информацията.

Да създадат условия за:

- законосъобразно и целесъобразно разходване на средствата и осигуряване на надеждна информация;
- подобряване взаимодействието между структурните звена и отделните длъжности в лечебните заведения на икономическата група за по добро финансово управление;
- постигане на прозрачност на процесите, снижаване на разходите, децентрализация на отговорностите;
- усъвършенстване на вътрешнонормативната уредба в икономическата група „Комплексен онкологичен център - Шумен“ ЕООД (заповеди, работни инструкции, указания , правила и др.

документи)

- Контролните дейности са:
- Оперативни - насочени към ефикасността на болничните и извънболничните дейности, във връзка с изградената организационна структура и приетите политики и процедури за постигане на планираните резултати и цели:
- Финансови - свързани със спазване на финансова дисциплина и процесите на одобрение на извършваните разходи;
- Внедряваните контроли осигуряват спазване на законовите и нормативни рамки, на етичните принципи и съответствие на дейностите с установените правила, политики, процедури и договорни взаимоотношения;

Финансовите трансакции се изпълняват съгласно прякото или общото одобрение на ръководството: съществува правилно разделение на ролята и отговорностите: осчетоводяване - всички одобрени трансакции се изпълняват в точния им размер, в правилния период и в правилната счетоводна сметка, за да се осигури подготовката на финансовите отчети съгласно законовите изисквания и счетоводните стандарти: защита на активите - отговорността за физическото управление на активите е възложена на персонал, чиито функции са независими и не са свързани с дейности по осчетоводяване; водят се регистри на извършените дейности и движението на активите, за да се поддържа отчетност на активите: съпоставяне на данни - данни от различни документи и източници се съпоставят за установяване на съответствие.

Към средствата за упражняване на финансов контрол се прилага системата на двоен подпис.

Броят и обхватът на контролните дейности трябва да е достатъчен, за да даде увереност, че съществените рискове са ограничени до приемливи нива.

Контролните дейности са превантивни, отчетящи, последващи и включват: нива и процедури за разрешаване и одобрение: система за двоен подпис: докладване и проверка на дейностите и оценка на ефикасността и ефективността на операциите; сигурност и защита на активите и информацията: разделение на отговорностите по начин, който не позволява един служител едновременно да има отговорност за одобряване, изпълнение, осчетоводяване и контрол: предварителен контрол за законосъобразност; и др.

Стратегията за управление на риска описва етапите, през които преминава процеса по управление на риска, използвания подход, отговорните лица (структури) и основните изисквания към процеса.

Целите на Стратегията за управление на риска в икономическата група „Комплексен онкологичен център – Шумен“ ЕООД са свързани с:

- Изграждане на съзнание и разбиране за процеса по управление на риска на всички нива в дружествата.
- Изграждане на организационна култура по отношение на управлението на риска и на отговорност, свързана с управлението на риска на всички нива в болницата.
- Внедряване на управлението на риска, като част от процеса по взимане на решения. Това включва свързване на идентифицираните рискове и контролни дейности със стратегическите и оперативни цели на болницата, като част от процеса по годишно планиране.
- Обхващане на рисковете и тяхното добро управление.

Стратегията за управление на риска е утвърдена .

Актуализирането на Стратегията за управление на риска в икономическата група „Комплексен онкологичен център - Шумен“ ЕООД се извършва на всеки три години или при настъпване на съществени промени в рисковата среда.

Първостепенна задача на Ръководството на икономическата група „Комплексен онкологичен център - Шумен“ ЕООД е да провежда политика за подобряване на диагностично - лечебни дейности и стабилизиране на финансово-икономическите показатели на дружествата в нея. Тези показатели са в пряка зависимост от сложни и взаимобвързани фактори, като: прилаганата методика на заплащане на

болничната помощ, действащата нормативна рамка, взаимоотношенията с външни структури, вътрешната организация на работа в на лечебните заведения.

Консолидираният финансов резултат на икономическата група за 2020 г, с отрицателен (загуба) в размер на 749 880.75 лв.

Отчетната 2020 г. бе поредната година на предизвикателство за лечебните заведения да оцелеят - със запазване на въведения ред на заплащане на лимитна болнична дейност и парадокса с приравняването като начин на финансиране на специализираните онкологични болници и онкологични центрове с много профилните болници, но без да им се предоставя същата свобода при договаряне с НЗОК и недофинансираното лечение на болните.

В условията на непрекъснато нарастване на броя на онкологично болни не е обосновано да има трайна и устойчива тенденция за непрекъснато налагане на „лимитите“ за лечение на тези пациенти, които са категорично дискриминационни спрямо болните от рак, както и отказа на РЗОК-Шумен да сключи договор за клинични пътеки, в които не е включено лечение на онкоболни.

Основните критерии и принципи на политиката за многообразие при подбор и оценка на членовете на ръководните, управителните и контролните органи на дружествата в икономическата група „Комплексен онкологичен център - Шумен“ ЕООД са:

- Членовете на управителните органи могат да бъдат само дееспособни физически или юридически лица като не се въвеждат ограничения, свързани с възраст, пол, националност, образование;
- Добра репутация, професионален опит и управленски умения, предвид сложността и спецификата на осъществяваните от Дружествата дейности;
- Поддържане на баланс между опита, професионализма познаването на дейността както и независимостта и обективността в изразяването на мнения и вземане на решения.

14. ОТГОВОРНОСТИ НА РЪКОВОДСТВОТО

Ръководството на предприятието „майка“ потвърждава, че е прилагало последователно адекватни счетоводни политики при изготвянето на годишния финансов отчет към 31 декември 2020 г. и е направило разумни и предпазливи преценки, предположения и приблизителни оценки.

Ръководството също потвърждава че се е придържало към действащите счетоводни стандарти, като финансовия отчет е изготвен на принципа на действащото предприятие.

Ръководството носи отговорност за правилното водене на счетоводните регистри, за целесъобразното управление на активите и за предприемането на необходимите мерки за избягване и разкриване на евентуални злоупотреби и други нередности.

15. ДОПЪЛНИТЕЛНО ОПОВЕСТЯВАНЕ ВЪВ ВРЪЗКА С „COVID-19“

Въведеното извънредно положение, във връзка с опасността от разпространение на инфекцията "COVID-19", постави болничните заведения в необичайна ситуация със значителна продължителност, което наруши ритъма на рутинните медицински дейности. Пациентите на икономическата група "Комплексен онкологичен център - Шумен" ЕООД са предимно онкологично болни, които при засилени мерки за сигурност, продължиха да бъдат обслужвани в пълен обем.

Отбелязаният спад в броя на преминалите пациенти, е тенденция, която се очаква да продължи и през следващите месеци. Това неминуемо ще се отрази на размера на очакваните приходи от НЗОК, но не поставя под заплаха нормалното функциониране на лечебните заведения в икономическата група.

Да: _____

гр. Шумен

**Заличено на основание
Регламент 2016/679 на ЕС**

в)